

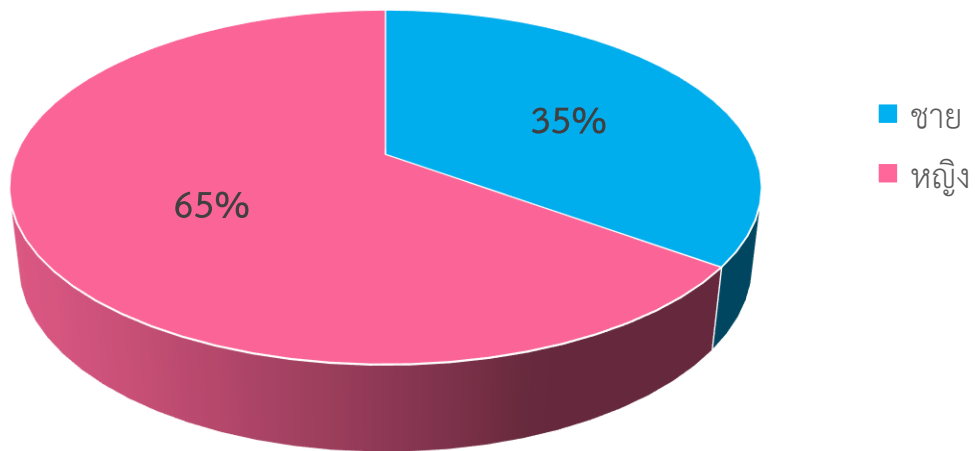
รอบที่ 1 : 5 เดือนหลัง (มีนาคม - กรกฎาคม 2567)

ระดับ 1 Assessment

1.1 ผลการวิเคราะห์สถานการณ์คนพิการทางการเคลื่อนไหวหรือร่างกายวัยทำงาน

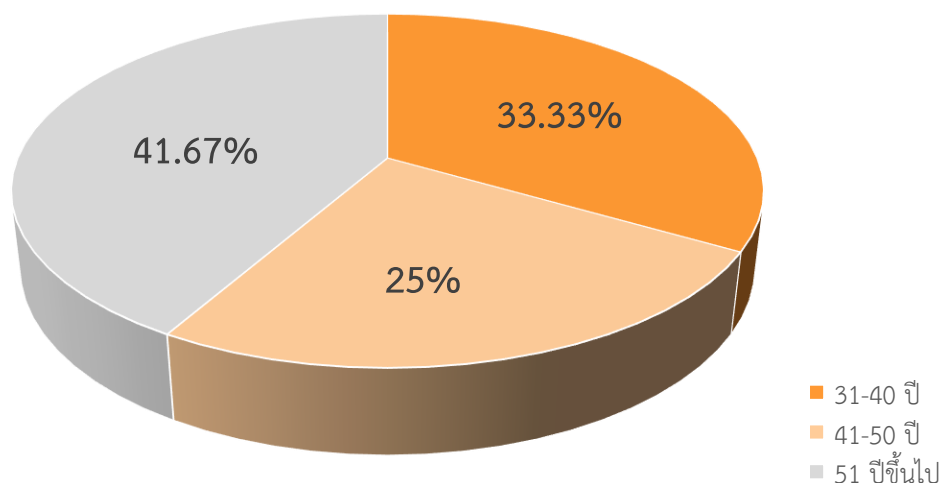
ผลการดำเนินงานในรอบ 5 เดือนแรก : จากการจัดประชุมเชิงปฏิบัติการพัฒนานักส่งเสริมสุขภาพคนพิการทางการเคลื่อนไหวหรือร่างกายวัยทำงาน เมื่อวันที่ 18-19 มกราคม 2567 ณ โรงแรม ณ เวลา จังหวัดราชบุรี โดยมีวัตถุประสงค์เพื่อพัฒนานักส่งเสริมสุขภาพคนพิการทางการเคลื่อนไหวหรือร่างกายวัยทำงาน ให้เป็นแกนนำในการส่งเสริมสุขภาพคนพิการทางการเคลื่อนไหวหรือร่างกายวัยทำงาน และสร้างให้ศูนย์อนามัย เป็นพี่เลี้ยงและให้คำปรึกษาในการดำเนินงานในพื้นที่ โดยใช้เครื่องมือในการขับเคลื่อน คือ **หลักสูตรการส่งเสริมสุขภาพคนพิการทางการเคลื่อนไหวหรือร่างกายวัยทำงาน (Link : [หลักสูตรฯ](#))** ซึ่งมีกลุ่มเป้าหมาย ได้แก่ เจ้าหน้าที่จากสำนักงานพัฒนาสังคมและความมั่นคงของมนุษย์จังหวัดราชบุรี องค์กรปกครองส่วนท้องถิ่น ศูนย์บริการคนพิการจังหวัดราชบุรี ศูนย์บริการคนพิการทั่วไป อาสาสมัครพัฒนาสังคมและความมั่นคงของมนุษย์ จังหวัดราชบุรี ศูนย์อนามัยที่ 5 ราชบุรีและกรมอนามัย จำนวนทั้งสิ้น 60 คน แบ่งเป็นเพศชาย 21 คน และเพศหญิง 39 คน คิดเป็นร้อยละ 35 และ 65 ตามลำดับ ดังแผนภูมิ

ข้อมูลผู้เข้ารับการอบรม จำแนกตามเพศ



แผนภูมิที่ 1 แสดงข้อมูลทั่วไปของผู้เข้ารับการอบรม จำแนกตามเพศ

ข้อมูลผู้เข้ารับการอบรม จำแนกตามอายุ



แผนภูมิที่ 2 แสดงข้อมูลทั่วไปของผู้เข้ารับการอบรม จำแนกตามอายุ

จากแผนภูมิที่ 2 พบว่าช่วงอายุของผู้เข้ารับการอบรมมากที่สุดอยู่ที่ 51 ปีขึ้นไป คิดเป็นร้อยละ 41.67 รองลงมา คือ 31-40 ปี และ 41-50 ปี คิดเป็นร้อยละ 33.33 และ 25 ตามลำดับ

ในส่วนของผลการวิเคราะห์พฤติกรรม ความรู้ของผู้เข้าร่วมการอบรมโดยใช้หลักสูตรการส่งเสริมสุขภาพ คนพิการทางการเคลื่อนไหวหรือร่างกายวัยทำงาน สรุปได้ดังตารางที่ 1 ดังนี้

ตารางที่ 1 แสดงผลคะแนนของผู้เข้ารับการอบรม ก่อนอบรมและหลังอบรม จำนวนทั้งสิ้น 60 คน

คนที่	ทดสอบก่อนเรียน (pre-test)	ทดสอบหลังเรียน (post-test)
1	5	8
2	4	9
3	5	5
4	5	10
5	6	10
6	4	9
7	5	10
8	5	9
9	6	6
10	6	9

คนที่	ทดสอบก่อนเรียน (pre-test)	ทดสอบหลังเรียน (post-test)
11	4	8
12	5	5
13	6	10
14	5	9
15	6	9
16	4	8
17	4	7
18	5	9
19	6	9
20	5	10
21	5	8
22	4	8
23	5	9
24	6	10
25	6	9
26	5	8
27	4	9
28	5	10
29	3	7
30	6	9
31	6	10
32	4	8
33	5	9
34	6	10
35	6	6
36	5	8
37	5	9
38	4	8
39	6	8

คนที่	ทดสอบก่อนเรียน (pre-test)	ทดสอบหลังเรียน (post-test)
40	6	8
41	6	9
42	6	9
43	5	8
44	4	7
45	5	8
46	6	9
47	5	9
48	4	5
49	5	10
50	6	10
51	6	10
52	6	9
53	6	9
54	5	8
55	4	9
56	5	8
57	6	9
58	5	5
59	4	7
60	6	7
\bar{X}	5.13	8.42
S.D.	0.66	1.84

ตารางที่ 2 ผลการเปรียบเทียบความรู้ของผู้เข้ารับการอบรม ก่อนอบรมและหลังอบรม โดยใช้หลักสูตร การส่งเสริมสุขภาพคนพิการทางการเคลื่อนไหวหรือร่างกายวีทำงาน

การทดสอบ	N	\bar{X}	S.D.
ก่อนเรียน	60	5.13	0.66
หลังเรียน	60	8.42	1.84

จากแบบทดสอบชุดเดียวกัน จำนวน 10 ข้อ จากผลการทดสอบพบว่าหลังการอบรมโดยใช้หลักสูตร การส่งเสริมสุขภาพคนพิการทางการเคลื่อนไหวหรือร่างกายวีทำงาน นักส่งเสริมสุขภาพคนพิการทาง การเคลื่อนไหวหรือร่างกายวีทำงานมีค่าเฉลี่ยของคะแนนสูงขึ้นกว่าก่อนอบรมโดยมีค่าเฉลี่ยของคะแนน หลังอบรม 8.42 และค่าเฉลี่ยของคะแนนก่อนอบรม 5.13 หลังจากการดำเนินงานในรอบ 5 เดือนแรก พบว่า นักส่งเสริมสุขภาพคนพิการทางการเคลื่อนไหวหรือร่างกายวีทำงานที่ผ่านการพัฒนาศักยภาพด้านการส่งเสริม สุขภาพคนพิการทางการเคลื่อนไหวหรือร่างกายวีทำงาน มีความรู้ด้านการส่งเสริมสุขภาพเพิ่มขึ้น 55 คน จาก 60 คน คิดเป็นร้อยละ 91.67 และในรอบ 5 เดือนหลัง จะมีการขยายผลการพัฒนานักส่งเสริมสุขภาพคนพิการทาง การเคลื่อนไหวหรือร่างกายวีทำงานให้ครอบคลุมทั่วประเทศ

● **ปัญหาและอุปสรรคในการดำเนินงานรอบ 5 เดือนแรก**

- จากการดำเนินงานจัดประชุมเชิงปฏิบัติการในรอบ 5 เดือนแรก พบว่าผู้เข้าร่วมประชุมมีความแตกต่างในด้าน ทักษะ ความสามารถในการเรียนรู้และความรู้พื้นฐาน อาจต้องมีการกำหนดคุณสมบัติของผู้เข้ารับการอบรม เพิ่มเติม