

รอบที่ 1 : 5 เดือนแรก (ตุลาคม 2566 - กุมภาพันธ์ 2567)

ระดับ 1 Assessment

1.1 ผลการวิเคราะห์สถานการณ์คนพิการทางการเคลื่อนไหวหรือร่างกายวัยทำงาน (0.5)

สถานการณ์คนพิการในประเทศไทย

ประเทศไทยมีจำนวนประชากรรวม 66.7 ล้านคน หนึ่งในนั้นมีจำนวนประชากรที่เป็นคนพิการจำนวน 2,204,207 คน คิดเป็นร้อยละ 3.3 ของประชากรทั้งประเทศ แบ่งเป็นเพศหญิง 1,056,353 คน เพศชาย 1,147,854 คน เมื่อจำแนกตามประเภทความพิการ พบว่า คนพิการประเภททางการเคลื่อนไหวหรือร่างกายมีจำนวนมากที่สุด 1,130,067 คน คิดเป็นร้อยละ 51.26 ของจำนวนคนพิการทั้งหมดในประเทศไทยและเมื่อจำแนกตามอายุ พบว่า พบว่าคนพิการอายุ 60 ปีขึ้นไปมีจำนวนมากที่สุด 1,265,746 คน คิดเป็นร้อยละ 57.42 ของจำนวนคนพิการทั้งหมด (สถานการณ์คนพิการ 30 มิถุนายน 2566 (รายไตรมาส) กรมส่งเสริมและพัฒนาคุณภาพชีวิตคนพิการ)

รายงานข้อมูลสถานการณ์ด้านคนพิการในประเทศไทย กรมส่งเสริมและพัฒนาคุณภาพชีวิตคนพิการ กระทรวงการพัฒนาสังคมและความมั่นคงของมนุษย์

คนพิการทั่วประเทศ

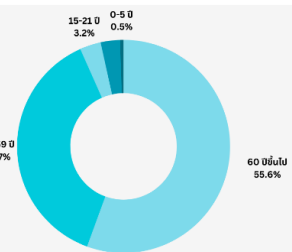
2,204,207

ข้อมูล ณ วันที่ 30 มิถุนายน 2566



จำแนกตามอายุ

ประเภทความพิการ	ปฐมวัย 0 - 5	วัยเรียน 6 - 14	วัยรุ่น 15 - 21	วัยทำงาน 15 - 59	สูงอายุ 60 ขึ้นไป	รวม
ทางการเห็น	206	1,545	2,523	53,755	128,607	184,113
ทางการได้ยินหรือสื่อความหมาย	912	4,523	5,254	99,711	304,980	410,126
ทางการเคลื่อนไหวหรือทางร่างกาย	2,772	11,924	14,862	378,677	736,693	1,130,067
ทางจิตใจหรือพฤติกรรม	39	518	1,124	121,687	46,890	169,134
ทางสติปัญญา	3,267	19,220	23,678	112,176	13,277	147,940
ทางการเรียนรู้	60	4,640	5,975	10,064	764	15,528
ทางออทิซึม	2,004	9,978	5,226	8,886	71	20,939
พิการซ้อน	2,892	14,401	14,438	73,464	33,838	124,595
ไม่ระบุประเภทความพิการ	0	4	23	1,135	626	1,765
รวม	12,122	66,753	73,103	859,533	1,265,746	2,204,207



จำแนกตามประเภทความพิการ

ทางการเห็น	184,622
ทางการได้ยินหรือสื่อความหมาย	410,126
ทางการเคลื่อนไหวหรือทางร่างกาย	1,130,067
ทางจิตใจหรือพฤติกรรม	169,134
ทางสติปัญญา	147,137
ทางการเรียนรู้	15,528
ทางออทิซึม	20,939
พิการมากกว่า 1 ประเภท	124,595
ไม่ระบุ	1,765

จำแนกตามสาเหตุความพิการ

อันดับ	สาเหตุ	จำนวน	ร้อยละ
1	แพทย์ไม่ระบุสาเหตุ	593,241	42.34
2	ไม่ทราบสาเหตุ	583,539	36.47
3	การเจ็บป่วย	488,880	22.18
4	อุบัติเหตุ	181,102	8.22
5	พันธุกรรม	16,274	0.74
6	พิการแต่กำเนิด	1,171	0.05
รวม		2,204,207	100.00

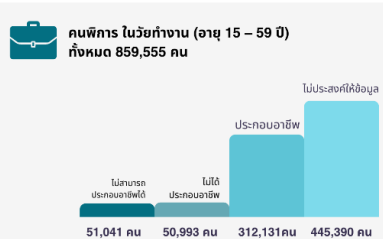
จำแนกตามการศึกษา

การศึกษา	รวม	ร้อยละ
อายุยังไม่ถึงเกณฑ์	775	0.04
อายุถึงเกณฑ์แต่ไม่ได้เรียน	10,031	0.46
ต่ำกว่าประถมศึกษาตอนต้น	2,223	0.10
ประถมศึกษา	1,409,167	63.93
มัธยมศึกษา	213,269	9.68
อุดมศึกษา	32,503	1.47
ประกาศนียบัตรวิชาชีพการศึกษา	44,783	2.03
อนุปริญญา	154	0.01
ปริญญาตรี หรือเทียบเท่า	796	0.04
สูงกว่าปริญญาตรี	5,371	0.24
ปริญญาโท หรือเทียบเท่า	1	0.00
อื่น ๆ	24,502	1.11
ไม่ระบุการศึกษา	9,138	0.41
ไม่ได้รับการศึกษา	7,010	0.32
ไม่มีข้อมูล	444,484	20.17
รวม	2,204,207	100.00

จำแนกตามภูมิภาค

ภูมิภาค	จำนวน	ร้อยละ
ภาคกลางและภาคตะวันออก	465,771	21.12%
ภาคตะวันออกเฉียงเหนือ	859,456	39.14%
ภาคใต้	128,021	12.66%
ภาคเหนือ	494,000	22.33%
กรุงเทพมหานคร	104,958	4.75%
ไม่ระบุ	1	0%
รวม	2,204,207	100.00%

จำแนกตามอาชีพคนพิการในวัยทำงาน

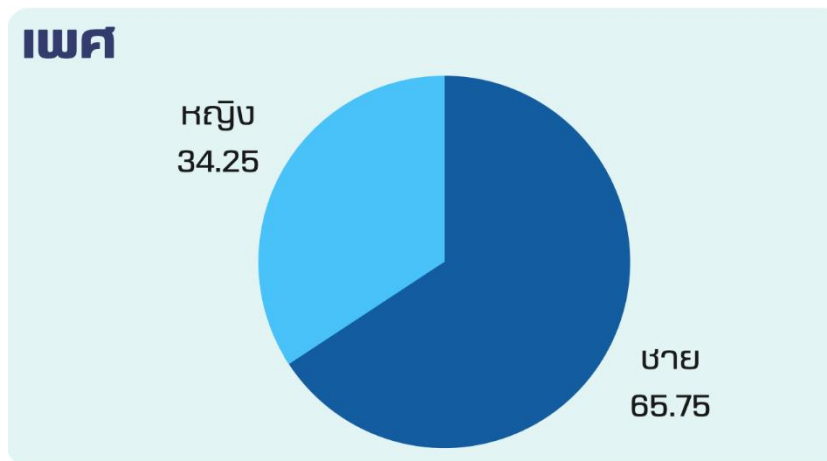


แผนภูมิที่ 1 แผนภูมิแสดงรายงานข้อมูลสถานการณ์ด้านคนพิการในประเทศไทย

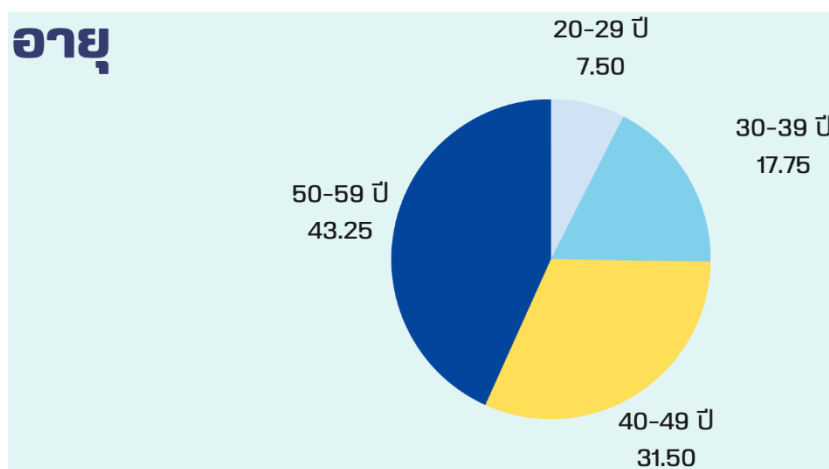
ผลการสำรวจข้อมูลด้านสุขภาพคนพิการทางการเคลื่อนไหวหรือร่างกายวัยทำงาน

การศึกษานี้เก็บรวบรวมข้อมูลจากกลุ่มตัวอย่างคนพิการทางการเคลื่อนไหวหรือร่างกายในประเทศไทยวัยทำงานที่มีอายุระหว่าง 20 – 59 ปี กลุ่มตัวอย่าง จำนวน 400 คน

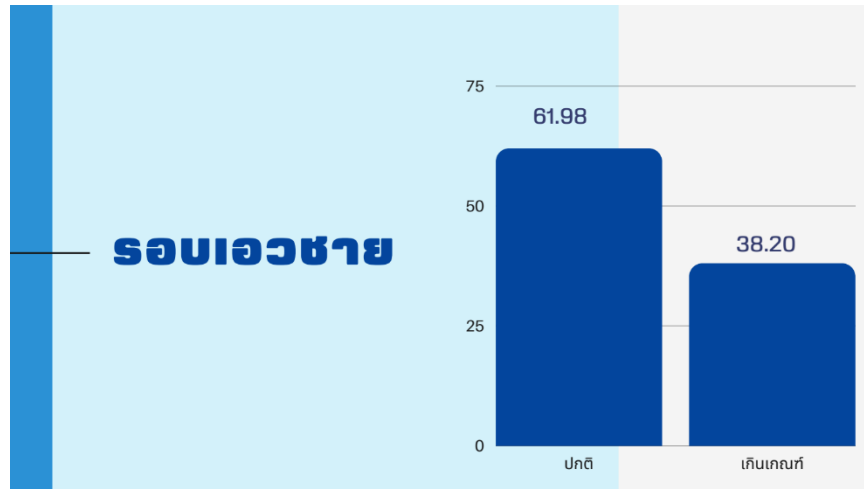
จากผลการสำรวจข้อมูลด้านสุขภาพคนพิการทางการเคลื่อนไหวหรือร่างกายวัยทำงานในประเทศไทยพบว่า กลุ่มตัวอย่างส่วนใหญ่เป็นเพศชาย ร้อยละ 65.75 และเพศหญิง ร้อยละ 34.25 มีอายุระหว่าง 50-59 ปี ร้อยละ 43.25 รองลงมา คือ อายุระหว่าง 40-49 ปี ร้อยละ 31.50 อายุระหว่าง 30-39 ปี ร้อยละ 17.75 และอายุระหว่าง 20-29 ปี ร้อยละ 7.50 ตามลำดับ อายุเฉลี่ย 46.21 ปี อายุมากที่สุด 59 ปี และอายุน้อยที่สุด 20 ปี ในส่วนของรอบเอว พบว่า เพศชายทั้งหมด 263 คน ส่วนใหญ่มีรอบเอวอยู่ในเกณฑ์ปกติ คือ มีรอบเอวไม่เกิน 90 เซนติเมตร ร้อยละ 61.98 เพศหญิงทั้งหมด 137 คน ส่วนใหญ่มีรอบเอวเกินเกณฑ์ปกติ คือ มีรอบเอวเกิน 80 เซนติเมตร ร้อยละ 60.58 ดังแผนภูมิ



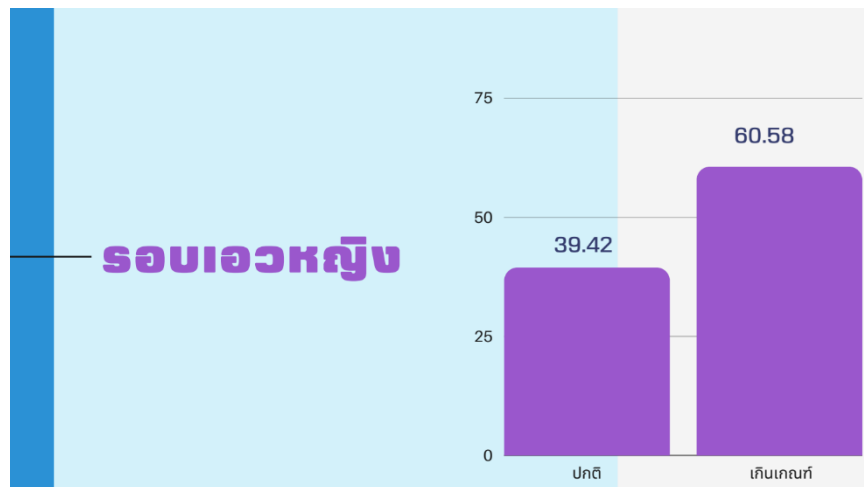
แผนภูมิที่ 2 แผนภูมิแสดงข้อมูลด้านสุขภาพคนพิการทางการเคลื่อนไหวหรือร่างกายวัยทำงาน จำแนกตามเพศ



แผนภูมิที่ 3 แผนภูมิแสดงข้อมูลด้านสุขภาพคนพิการทางการเคลื่อนไหวหรือร่างกายวัยทำงาน จำแนกตามอายุ



แผนภูมิที่ 4 แผนภูมิแสดงข้อมูลด้านสุขภาพคนพิการทางการเคลื่อนไหวหรือร่างกายวัยทำงาน จำแนกตามรอบเอวเพศชาย



แผนภูมิที่ 5 แผนภูมิแสดงข้อมูลด้านสุขภาพคนพิการทางการเคลื่อนไหวหรือร่างกายวัยทำงาน จำแนกตามรอบเอวเพศหญิง

ด้านพฤติกรรมดูแลสุขภาพตนเองที่เหมาะสม ตามหลัก 3อ. 2ส. 1ฟ. 1น. ของกลุ่มตัวอย่างในรายด้าน ดังนี้

พฤติกรรมดูแลสุขภาพ ด้าน อ.อาหาร พบว่า กลุ่มตัวอย่างส่วนใหญ่มีในการรับประทานอาหารอย่างน้อย 5 ทัพพีต่อวัน อยู่ในระดับไม่เหมาะสม ร้อยละ 65.75 ส่วนกลุ่มตัวอย่างที่มีพฤติกรรมดูแลสุขภาพการรับประทานอาหารอย่างน้อย 5 ทัพพีต่อวัน อยู่ในระดับเหมาะสม มีเพียงร้อยละ 34.25 และส่วนใหญ่รับประทานอาหารปรุงสุก อยู่ในระดับเหมาะสม ร้อยละ 70.25 โดยกลุ่มตัวอย่างที่รับประทานอาหารปรุงสุก อยู่ในระดับไม่เหมาะสม ร้อยละ 29.75 และเมื่อพิจารณาการรับประทานอาหารจำพวกทอด/แกงกะทิ/ผัด พบว่า กลุ่มตัวอย่างส่วนใหญ่รับประทานอาหารจำพวกทอด/แกงกะทิ/ผัด อยู่ในระดับไม่เหมาะสม ร้อยละ 95.50 ส่วนกลุ่มตัวอย่างที่รับประทานอาหารจำพวกทอด/แกงกะทิ/ผัด อยู่ในระดับเหมาะสม มีเพียงร้อยละ 4.50 และกลุ่มตัวอย่างส่วนใหญ่

ยังดื่มเครื่องดื่มที่มีรสหวานอยู่ในระดับไม่เหมาะสม ร้อยละ 76.75 ส่วนกลุ่มตัวอย่างที่มีพฤติกรรมการดื่มเครื่องดื่มที่มีรสหวาน อยู่ในระดับเหมาะสม มีเพียงร้อยละ 23.25

พฤติกรรมการดูแลสุขภาพ ด้าน อ.อารมณ์ พบว่า กลุ่มตัวอย่างส่วนใหญ่มีความเครียด อยู่ในระดับเหมาะสม ร้อยละ 74.75 ส่วนกลุ่มตัวอย่างที่มีความเครียดอยู่ในระดับไม่เหมาะสม ร้อยละ 25.25 และเมื่อเกิดความเครียดกลุ่มตัวอย่างส่วนใหญ่มีการจัดการอารมณ์อยู่ในระดับเหมาะสม ร้อยละ 95.50 ส่วนกลุ่มตัวอย่างที่จัดการอารมณ์เมื่อเกิดความเครียดได้ในระดับไม่เหมาะสม ร้อยละ 4.50

พฤติกรรมการดูแลสุขภาพ ด้าน อ.ออกกำลังกาย พบว่า กลุ่มตัวอย่างส่วนใหญ่มีกิจกรรมทางกายหรือการออกกำลังกายในระดับที่ไม่เหมาะสม ร้อยละ 67.75 ส่วนกลุ่มตัวอย่างที่มีกิจกรรมทางกายหรือการออกกำลังกายในระดับเหมาะสม มีเพียงร้อยละ 32.25

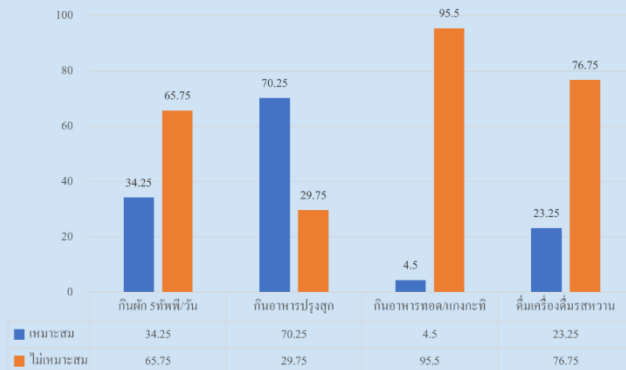
พฤติกรรมการดูแลสุขภาพ ด้าน 2ส. ไม่สูบบุหรี่ และไม่ดื่มสุรา พบว่า กลุ่มตัวอย่างส่วนใหญ่มีพฤติกรรมไม่สูบบุหรี่ อยู่ในระดับเหมาะสม 81.50 ส่วนกลุ่มตัวอย่างที่มีพฤติกรรมเกี่ยวกับการสูบบุหรี่ อยู่ในระดับไม่เหมาะสม ร้อยละ 18.50 ในส่วนของพฤติกรรมเกี่ยวกับการดื่มสุราหรือเครื่องดื่มที่มีแอลกอฮอล์ พบว่า กลุ่มตัวอย่างส่วนใหญ่มีพฤติกรรมไม่ดื่มสุราหรือเครื่องดื่มที่มีแอลกอฮอล์ อยู่ในระดับเหมาะสม ร้อยละ 70.75 ส่วนกลุ่มตัวอย่างที่มีพฤติกรรมเกี่ยวกับการดื่มสุราหรือเครื่องดื่มที่มีแอลกอฮอล์ อยู่ในระดับไม่เหมาะสม ร้อยละ 29.25

พฤติกรรมการดูแลสุขภาพ ด้าน ฟ. การดูแลสุขภาพฟัน พบว่า กลุ่มตัวอย่างส่วนใหญ่มีพฤติกรรมการดูแลสุขภาพฟันอยู่ในระดับไม่เหมาะสม ร้อยละ 54.50 ส่วนกลุ่มตัวอย่างที่มีการดูแลสุขภาพฟันอยู่ในระดับเหมาะสม มีเพียงร้อยละ 45.50 ในส่วนของการมีพฤติกรรมการไปรับบริการทันตกรรมพบว่า กลุ่มตัวอย่างส่วนใหญ่มีพฤติกรรมการไปรับบริการทันตกรรมอยู่ในระดับไม่เหมาะสม ร้อยละ 88.75 ส่วนกลุ่มตัวอย่างที่มีพฤติกรรมการไปรับบริการทันตกรรมอยู่ในระดับเหมาะสม มีเพียงร้อยละ 11.25

พฤติกรรมการดูแลสุขภาพ ด้าน น. การนอนหลับพักผ่อน พบว่า กลุ่มตัวอย่างส่วนใหญ่ในระยะ 1 เดือนที่ผ่านมา มีพฤติกรรมการนอนหลับวันละ 7-9 ชั่วโมง อยู่ในระดับไม่เหมาะสม ร้อยละ 57.75 ส่วนกลุ่มตัวอย่างที่ในระยะ 1 เดือนที่ผ่านมา มีการนอนหลับวันละ 7-9 ชั่วโมง อยู่ในระดับเหมาะสม มีเพียงร้อยละ 42.25

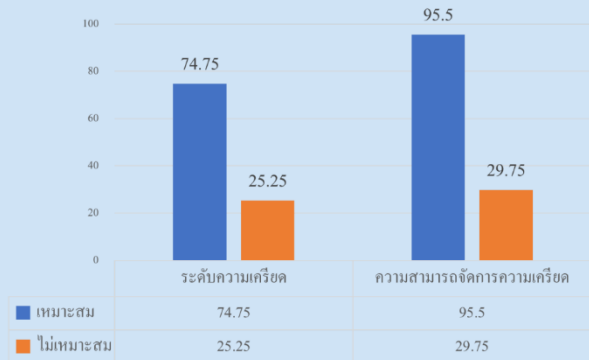
ดั่งแผนภูมิ

พฤติกรรม การดูแลสุขภาพตนเอง ที่เหมาะสมตามหลัก 3อ.2ส.1ฟ.1น ด้าน อ.อาหาร



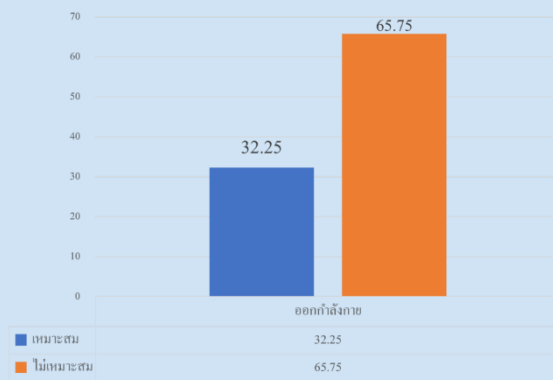
แผนภูมิที่ 6 แผนภูมิแสดงพฤติกรรม การดูแลสุขภาพตนเองที่เหมาะสม ด้านอาหาร

พฤติกรรม การดูแลสุขภาพตนเอง ที่เหมาะสมตามหลัก 3อ.2ส.1ฟ.1น ด้าน อ.อารมณ์

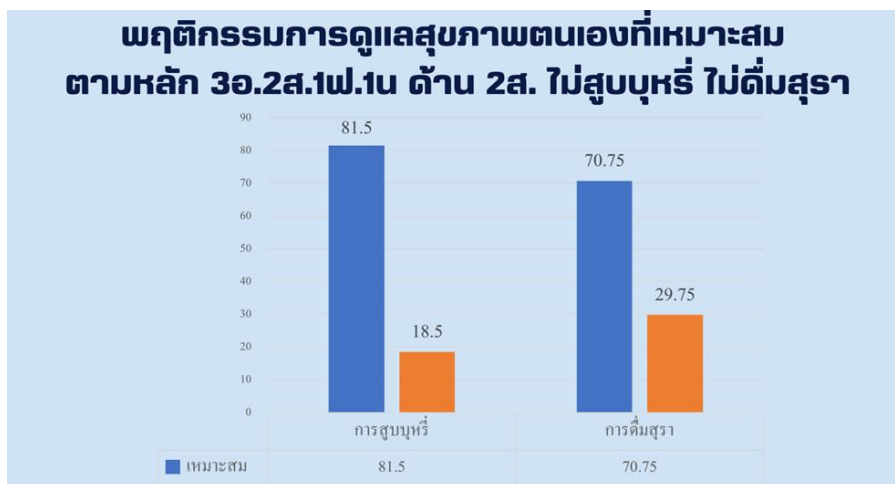


แผนภูมิที่ 7 แผนภูมิแสดงพฤติกรรม การดูแลสุขภาพตนเองที่เหมาะสม ด้านอารมณ์

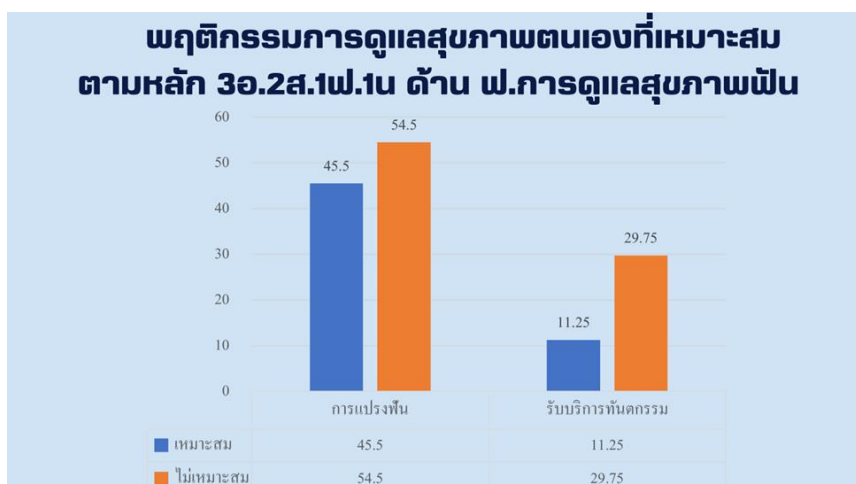
พฤติกรรม การดูแลสุขภาพตนเอง ที่เหมาะสมตามหลัก 3อ.2ส.1ฟ.1น ด้าน อ.ออกกำลังกาย



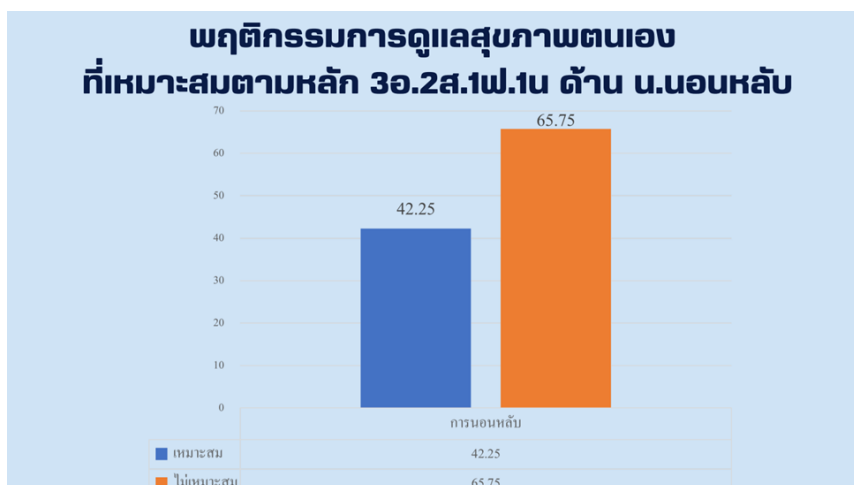
แผนภูมิที่ 8 แผนภูมิแสดงพฤติกรรม การดูแลสุขภาพตนเองที่เหมาะสม ด้านออกกำลังกาย



แผนภูมิที่ 9 แผนภูมิแสดงพฤติกรรมกรรมการดูแลสภาพตนเองที่เหมาะสม ด้านการไม่สูบบุหรี่ ไม่ดื่มสุรา



แผนภูมิที่ 10 แผนภูมิแสดงพฤติกรรมกรรมการดูแลสภาพตนเองที่เหมาะสม ด้านการดูแลสุขภาพฟัน



แผนภูมิที่ 11 แผนภูมิแสดงพฤติกรรมกรรมการดูแลสภาพตนเองที่เหมาะสม ด้านการนอนหลับ

ความยุ่งยากและซับซ้อน

1. คนพิการทางการเคลื่อนไหวหรือร่างกายในประเทศไทยบางรายไม่ประสงค์ที่จะให้ข้อมูล เนื่องจากภาวะความพิการหรือความเจ็บป่วย ทำให้สื่อสารในการสำรวจครั้งนี้เกิดความยุ่งยากซับซ้อนและใช้เวลาในการสำรวจ
2. กลุ่มคนพิการทางการเคลื่อนไหวหรือร่างกายเป็นกลุ่มประชากรที่มีความเปราะบางจึงจำเป็นต้องมีผู้เชี่ยวชาญด้านคนพิการหรือเจ้าหน้าที่ที่ดูแลรับผิดชอบงานคนพิการเป็นผู้ประสานงานเกี่ยวกับการสำรวจ

หมายเหตุ

ยังไม่มีข้อมูลในส่วนของ

- ผลผลิต/ผลลัพธ์ระดับ C (Comparisons) การเปรียบเทียบ
- ผลผลิต/ผลลัพธ์ ระดับ T (Trends) แนวโน้ม
- ผลผลิต/ผลลัพธ์ระดับ Le (Level) ของผลการ ดำเนินการในปัจจุบัน

เนื่องจากเป็นระยะแรกของการดำเนินงานส่งเสริมสุขภาพคนพิการทางการเคลื่อนไหวหรือร่างกายวัยทำงาน และเครื่องมือ (หลักสูตร) ที่ใช้ในการดำเนินงานอยู่ในระหว่างพิจารณาปรับปรุงเพื่อประสิทธิภาพที่ดียิ่งขึ้นเพื่อใช้ในการดำเนินงานขับเคลื่อนงานส่งเสริมสุขภาพคนพิการ ฯ ตามแผนที่ได้กำหนดไว้ต่อไป การรายงานผลรอบ 5 เดือนแรก จึงยังไม่มีข้อมูลเพื่อสนับสนุนในการรายงานครั้งนี้