

1.2 ผลการวิเคราะห์ผู้รับบริการและผู้มีส่วนได้ส่วนเสียเพื่อขับเคลื่อนตัวชี้วัด

- กลุ่มผู้รับบริการ หมายถึง ประชาชนวัยทำงานอายุ 15-59 ปี (อายุ 15 ปีเต็ม - 59 ปี 11 เดือน 29 วัน)
- ผู้มีส่วนได้ส่วนเสีย หมายถึง ผู้รับผิดชอบงานจากศูนย์อนามัยที่ 1-12 สำนักงานสาธารณสุขจังหวัดองค์กรปกครองส่วนท้องถิ่น โรงพยาบาล สถานประกอบการ สำนักงาน องค์กร ทัวประเทศ

ความต้องการ/ความคาดหวัง

กลุ่มวัยทำงาน มีการขับเคลื่อนนโยบายสู่การปฏิบัติโดยสนับสนุนข้อมูลด้านวิชาการให้กับประชาชนและเครือข่าย ได้แก่ หน่วยงานภาครัฐระดับกระทรวง/กรม และองค์กรภาคเอกชน เช่น ภาคธุรกิจ

อาหารและเครื่องดื่ม สถานประกอบการต่างๆ ที่นำมามาตรฐาน/เกณฑ์ของกรมอนามัยไปใช้ เช่น เกณฑ์เมนูสุขภาพ / Healthy Canteen พฤติกรรมสุขภาพที่พึงประสงค์โดยมีการรับฟังความคิดเห็นของผู้รับบริการ (Customer) และผู้มีส่วนได้ส่วนเสีย (Stakeholder) ซึ่งมีแบบประเมินความพึงพอใจ ความไม่พึงพอใจ ความต้องการ และนำไปสู่การปรับปรุงผลผลิต และบริการให้สอดคล้องกับความต้องการของกลุ่มเป้าหมาย โดยแบ่งออกเป็น 2 ส่วน ได้แก่

- 1) การรับฟังความคิดเห็นในเชิงรับ (ความต้องการ/ความคาดหวัง) ผ่านแบบประเมินออนไลน์
- 2) การประเมินความพึงพอใจหลังการให้บริการ ผ่านแบบประเมินออนไลน์

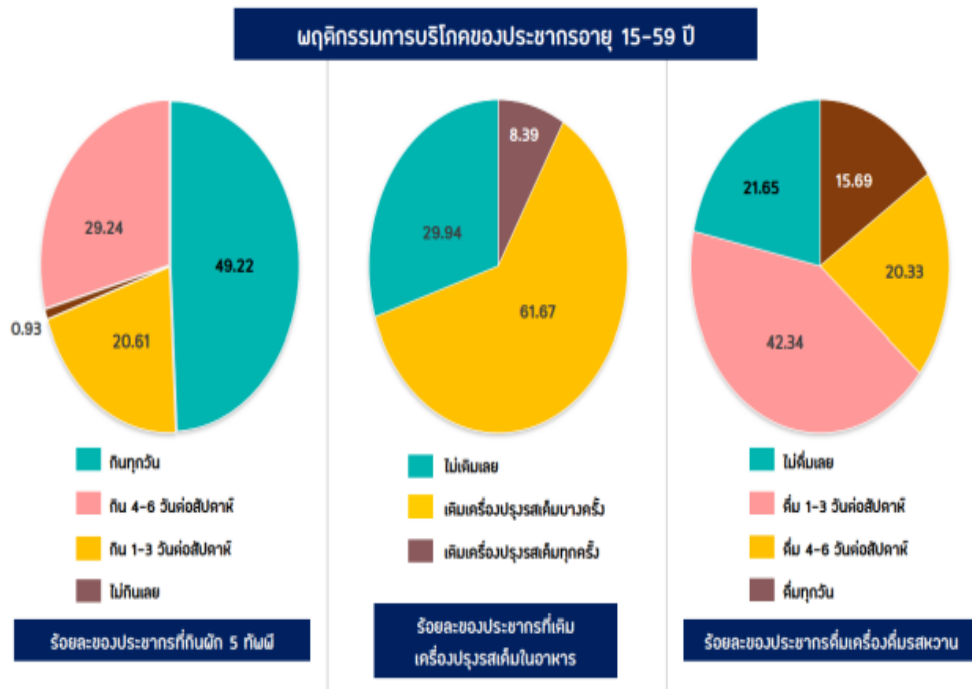
ซึ่งประเมินความพึงพอใจหลังเข้ารับการอบรมออนไลน์ ช่วยประหยัดค่าใช้จ่ายในการจัดเก็บ

ข้อมูล และประหยัดเวลา อีกทั้งยังสามารถดูผลการประเมินได้แบบ real time ทำให้สามารถนำข้อเสนอแนะ และคำติชม มาปรับปรุงและพัฒนากระบวนการดำเนินงานให้ดียิ่งขึ้น

ความผูกพัน

จากสถานการณ์ ที่ประชาชนวัยทำงานอายุ 15-59 ปี มีภาวะอ้วนระดับ 1 และ อ้วนระดับ 2 เพิ่มขึ้น และยังพบข้อมูลจากสมุดบันทึกสุขภาพวัยทำงาน (Health for you : H4U) ปี 2564 ว่าคนวัยทำงานอายุ 15-59 ปี กินผักได้เพียงพอตามปริมาณที่แนะนำ (5 ทัพพีต่อวัน) เพียง 1 ใน 2 เท่านั้น (ร้อยละ 49.22) ในขณะที่อีกกว่าครึ่งกินผักไม่เพียงพอ อีกทั้งยังมีพฤติกรรมการเติมเครื่องปรุงรสเค็มในอาหารปรุงสำเร็จถึงร้อยละ 70.06 และดื่มเครื่องดื่มรสหวานร้อยละ 78.36 แสดงตามแผนภูมิที่ 4

แผนภูมิที่ 4 พฤติกรรมการบริโภคของประชากรอายุ 15-59 ปี ปี 2564



มีการผลิตสื่อประชาสัมพันธ์เพื่อส่งเสริมความรู้ด้านสุขภาพสำหรับสำหรับประชาชนทั่วไป และผู้ปฏิบัติงาน เพื่อส่งเสริมให้ประชาชนมีพฤติกรรมที่พึงประสงค์ อันจะช่วยลดการเกิดภาวะอ้วนผอแพร์ผ่าน social media ได้แก่ เว็บไซต์ต่างๆ เฟซบุ๊ก และไลน์ ซึ่งประชาชนสามารถเข้าถึงได้ง่ายและสามารถเลือกเทคนิคที่เหมาะสมสำหรับตนเองไปปฏิบัติ เช่น

- 1) คู่มือการดำเนินงานโรงอาหารปลอดภัยใส่ใจสุขภาพ (Healthy canteen)
- 2) แนวทางการดำเนินงานเมนูสุขภาพ
- 3) แอปพลิเคชัน Food4Health ประเมินภาวะโภชนาการ และให้คำแนะนำการบริโภคอาหารเป็นรายบุคคล และรับรองเมนูสุขภาพออนไลน์ <https://f4h.anamai.moph.go.th/>
- 4) แอปพลิเคชัน H4U และคู่มือการใช้งานพฤติกรรมสุขภาพที่พึงประสงค์
- 5) แอปพลิเคชัน BSE และคู่มือการใช้งานการคัดกรองมะเร็งเต้านมด้วยตนเอง

ความพึงพอใจ

ดำเนินการสำรวจความพึงพอใจของกลุ่มผู้รับบริการและผู้มีส่วนได้ส่วนเสียต่อการใช้งานแอปพลิเคชันต่างๆ เช่น H4U BSE Food4Health

แอปพลิเคชัน H4U BSE โดยได้ข้อสรุปว่าผู้รับบริการและผู้มีส่วนได้ส่วนเสีย ได้แก่ ประชาชนทั่วไปและเจ้าหน้าที่ผู้ปฏิบัติงาน มีความพึงพอใจต่อระบบ

แอปพลิเคชัน Food4Health โดยได้ข้อสรุปว่าผู้รับบริการและผู้มีส่วนได้ส่วนเสีย ได้แก่ ประชาชนทั่วไปผู้ประกอบการร้านอาหารและเครื่องดื่ม และเจ้าหน้าที่ผู้ปฏิบัติงาน มีความพึงพอใจต่อระบบ e-Learning หลักสูตรด้านอาหารและโภชนาการออนไลน์ โดยจะบอกต่อ/ประชาสัมพันธ์หลักสูตร เพื่อให้ผู้อื่นสมัครเข้าอบรมออนไลน์ ถึงร้อยละ 98.2 โดยให้เหตุผลว่าเป็นหลักสูตรที่มีประโยชน์ เข้าใจง่าย สามารถนำไปปรับใช้ในชีวิตประจำวันได้จริงเหมาะสมสำหรับสถานการณ์การแพร่ระบาดของโรคโควิด-19 เนื่องจากการอบรมออนไลน์ช่วยลดการเดินทาง และเป็นการอบรมฟรี ไม่เสียค่าใช้จ่ายและในรอบ 5 เดือนแรก ของปี 2565 (ต.ค.64 - ก.พ.65) ยังได้มีการสำรวจความพึงพอใจของการใช้แอปพลิเคชัน Food4Health จากผู้ใช้งานจำนวน 1,256 คน พบว่า ร้อยละ 100 มีความพึงพอใจในระดับสูงสุด แสดงตามภาพที่ 3 โดยผู้รับบริการให้ความเห็นว่าทำให้ทราบถึงปริมาณสารอาหารที่ได้รับต่อวัน และมีการแนะนำการกินอาหาร เป็นประโยชน์ในการประเมินและเฝ้าระวังภาวะโภชนาการของตนเอง

ความต้องการและความคาดหวัง

ผู้รับบริการ/ผู้มีส่วนได้ส่วนเสีย	ความต้องการและความคาดหวัง
1. ประชากรไทย	1. ต้องการข้อมูลข่าวสาร คำแนะนำเรื่องสุขภาพและการดูแลสุขภาพด้วยตนเอง และสามารถเข้าถึงข้อมูลได้ง่าย 2. สามารถโต้ตอบข้อซักถามเรื่องสุขภาพกับผู้รู้ได้
2. ประชาชนกลุ่มที่ต้องการ การดูแลเป็นพิเศษ	1. ต้องการเข้าถึงบริการง่าย 2. ต้องการข้อมูลข่าวสาร คำแนะนำเรื่องสุขภาพและการดูแลสุขภาพด้วยตนเอง และสามารถเข้าถึงข้อมูลได้ง่ายเข้าใจง่าย และสามารถปฏิบัติได้เอง
3. กลุ่มที่เสี่ยงโรคเรื้อรัง	1. ต้องการได้รับคำแนะนำและส่งต่อเพื่อรับการรักษากรณีพบว่าเริ่มป่วย 2. ได้รับการตรวจสุขภาพและคัดกรองที่เหมาะสมตามวัย

4.กลุ่มเสี่ยงโรคระบาดและโรคที่ป้องกันได้	1.ได้รับวัคซีนป้องกันที่มีคุณภาพครบถ้วนตามมาตรฐาน 2.ต้องการข้อมูลข่าวสาร คำแนะนำเรื่องสุขภาพและการดูแลสุขภาพด้วยตนเองและสามารถเข้าถึงข้อมูลได้ง่ายเข้าใจง่ายและสามารถปฏิบัติได้เอง 3.สามารถโต้ตอบข้อซักถามเรื่องสุขภาพละข้อสงสัยกับผู้รู้ได้
5.ศูนย์อนามัยที่ 1-12 และสสม	1.ต้องการความชัดเจนในแต่ละแอปพลิเคชัน 2.สามารถเข้าถึงข้อมูลได้ง่ายและสามารถใช้งานง่าย

ความไม่พึงพอใจ

ผู้รับบริการและผู้มีส่วนได้ส่วนเสียส่วนหนึ่งที่เข้าแอปพลิเคชัน มีความไม่พึงพอใจต่อระบบแอปพลิเคชันสรุปได้ดังนี้

- หลังจากสมัครแล้ว ยังไม่สามารถเข้าแอปพลิเคชัน ได้ เนื่องจากต้องได้รับการอนุมัติเข้ารับการสมัครจากผู้ดูแล ทำให้ต้องเสียเวลาในการรอนาน
- เนื้อหาบางส่วนเข้าใจยากและเยอะเกินไป
- ตัวอักษรในบทเรียนมีขนาดเล็กเกินไป
- พื้นฐานของผู้เรียนต่างกัน ควรแปลงเนื้อหาวิชาการให้เข้าใจง่ายขึ้น

ข้อเสนอแนะจากผู้รับบริการ

ผู้รับบริการส่วนหนึ่งที่เข้าแอปพลิเคชัน ออนไลน์

ให้ข้อเสนอแนะในการปรับปรุง/พัฒนาแอปพลิเคชัน ดังนี้

- ควรจัดทำคู่มือการใช้งานออนไลน์ที่เข้าใจง่าย
- ควรปรับปรุงระบบให้มีความเสถียร
- ควรปรับขนาดตัวอักษรในบทเรียนให้ใหญ่ขึ้น
- ควรปรับเนื้อหาให้เหมาะสมกับสถานการณ์ปัจจุบัน ใช้ภาษาและรูปแบบการนำเสนอที่เข้าใจง่าย
- ผู้รับบริการ ที่เป็นผู้ใช้งานแอปพลิเคชัน Food4Health ให้ข้อเสนอแนะเพื่อการพัฒนา ดังนี้
- ควรเพิ่มรายการวัตถุดิบอาหารสด และเพิ่มเมนูอาหารให้หลากหลายขึ้น รวมถึงมีรายการอาหารชุด เช่น ชุดอาหารเช้าที่จัดเสิร์ฟพร้อมกาแฟ (American Breakfast)
- ควรมีระบบ search engine เพื่อให้สามารถพิมพ์อักษรตัวแรก หรือคำแรก ของรายการอาหาร เพื่อหาข้อมูลให้เร็วขึ้นได้

2. การกำหนดมาตรการและประเด็นความรู้ที่ให้แก่ผู้รับบริการ (C)/ผู้มีส่วนได้ส่วนเสีย (SH)

เพื่อการขับเคลื่อนการดำเนินงานตัวชี้วัด

2.1 ข้อมูลการขับเคลื่อนตัวชี้วัดที่สอดคล้องกับ PIRAB ในการส่งเสริมพฤติกรรมสุขภาพที่พึงประสงค์ของคนวัยทำงานอายุ 15-59 ปี 2566

มาตรการการขับเคลื่อนกลยุทธ์ โดยใช้ PIRAB

- Partnership การสร้างความเข้มแข็งเครือข่ายภาคประชาชนและบุคลากร
- Investment พัฒนาระบบฐานข้อมูลสารสนเทศที่เกี่ยวข้อง
- Regulator การขับเคลื่อนนโยบาย/กำหนดมาตรการเกี่ยวกับการส่งเสริมพฤติกรรมสุขภาพที่พึงประสงค์เพื่อเตรียมความพร้อมการเป็นผู้สูงวัยที่มีสุขภาพดี
- Advocacy ธารรงค์สร้างกระแสผ่านสื่อออนไลน์อย่างต่อเนื่องในการประชาสัมพันธ์นโยบาย/มาตรการเกี่ยวกับวัยทำงาน
- Building Capacity พัฒนา/สนับสนุนการใช้เทคโนโลยี/นวัตกรรมเพื่อสร้างความรอบรู้ด้านพฤติกรรมสุขภาพที่พึงประสงค์สำหรับวัยทำงาน

2.2 ประเด็นความรู้ที่ให้ผู้รับบริการ

- คู่มือพฤติกรรมสุขภาพที่พึงประสงค์ H4U
- คู่มือการคัดกรองมะเร็งเต้านมด้วยตนเอง BSE
- คู่มือสมุดสุขภาพคนวัยทำงาน Red book
- คู่มือการดำเนินงานโรงอาหารปลอดภัยใส่ใจสุขภาพ (Healthy canteen)
- แนวทางการดำเนินงานเมนูสุขภาพ
- แอปพลิเคชัน Food4Health ประเมินภาวะโภชนาการ และให้คำแนะนำการบริโภคอาหารเป็นรายบุคคล และรับรองเมนูสุขภาพออนไลน์ <https://f4h.anamai.moph.go.th/>
- หลักสูตรอบรมด้านอาหารและโภชนาการออนไลน์(E-learning) สำหรับประชาชนทั่วไป เจ้าหน้าที่ผู้ปฏิบัติงาน และผู้ประกอบการ ผ่านทาง <https://mooc.anamai.moph.go.th/>
- กินถูกหลักตามธงโภชนาการ <https://nutrition2.anamai.moph.go.th/th/book/194292>
- กินหวาน มัน เค็ม แค่วันให้พอดี <https://nutrition2.anamai.moph.go.th/th/book/194300>
- อิมมูร่อยตรงไส้SML <https://nutrition2.anamai.moph.go.th/th/book/194510>
- หวานน้อยสั่งได้
- อินโฟกราฟิก <https://nutrition2.anamai.moph.go.th/th/book/200934>

- คลิปทีเซอร์ ความยาว 0.46 นาที https://fb.watch/3n7_PBz1Cj/
- คลิปเต็ม ความยาว 2.19 นาที https://fb.watch/3n7_PBz1Cj/
- รู้ก่อนเลือก (กิน) ด้วยแอปพลิเคชัน Foodchoice

3. แผนการขับเคลื่อนการดำเนินงานตัวชี้วัดในการส่งเสริมสุขภาพและโภชนาการของคนวัยทำงานอายุ 15-59 ปีรอบ 5 เดือนหลัง (มีนาคม - กรกฎาคม 2566)

P: การสร้างความเข้มแข็งเครือข่ายภาคประชาชนและบุคลากร

แผนขับเคลื่อน : จัดประชุมติดตามความก้าวหน้าการดำเนินงานของคณะทำงานกำกับและติดตาม

I: พัฒนาระบบฐานข้อมูลสารสนเทศที่เกี่ยวข้องกับการดำเนินงานส่งเสริมสุขภาพวัยทำงาน

แผนขับเคลื่อน : จัดทำคลิปวิดีโอสาธิตการทำอาหาร เพื่อเป็นฐานข้อมูลสารสนเทศในการสร้างความรอบรู้ด้านอาหารและโภชนาการสำหรับวัยทำงาน

: คลิปวิดีโอการคัดกรองมะเร็งเต้านมด้วยตนเอง

R: การขับเคลื่อนนโยบาย/กำหนดมาตรการเกี่ยวกับการส่งเสริมพฤติกรรมสุขภาพที่พึงประสงค์เพื่อเตรียมความพร้อมการเป็นผู้สูงวัยที่มีสุขภาพดี

แผนขับเคลื่อน : จัดงานประกาศขับเคลื่อนนโยบายหวานน้อยสั่งได้ เฟส 3 (หวานน้อยอนามัย)

: จัดงานขับเคลื่อนการคัดกรองมะเร็งเต้านมในสถานศึกษาระดับอุดมศึกษา

: จัดงานขับเคลื่อนนักส่งเสริมสุขภาพ

A: ทรนรงค์สร้างกระแสผ่านสื่อออนไลน์อย่างต่อเนื่องในการประชาสัมพันธ์นโยบาย/มาตรการเกี่ยวกับวัยทำงาน

แผนขับเคลื่อน : พัฒนาตำรับอาหารลดหวาน มัน เค็ม และประชาสัมพันธ์สร้างความรอบรู้ด้านอาหารและโภชนาการสำหรับวัยทำงาน

: จัดงานทรนรงค์ประชาสัมพันธ์ การประเมินภาวะโภชนาการวัยทำงาน โดยใช้ค่าดัชนีมวลกาย

ร่วมกับรอบเอว (รอบเอวปกติไม่เกินสูงหารสอง)

: ประชาสัมพันธ์การคัดกรองมะเร็งเต้านมด้วยตนเองผ่านสื่อออนไลน์

: ประชาสัมพันธ์งานนักส่งเสริมสุขภาพ

B: พัฒนา/สนับสนุนการใช้เทคโนโลยี/นวัตกรรมเพื่อสร้างความรอบรู้ด้านพฤติกรรมสุขภาพที่พึงประสงค์ 4 ด้าน การกิน การนอน การออกกำลังกาย และการแปรงฟัน

สำหรับวัยทำงาน : ดำเนินการไปแล้วในรอบ 5 เดือนแรก