

ผลการวิเคราะห์การสำรวจความต้องการพัฒนางานวิชาการ วิจัย การจัดการความรู้ ของบุคลากร
สำนักส่งเสริมสุขภาพ ปีงบประมาณ ๒๕๖๕

จากผลการสำรวจความต้องการพัฒนางานวิชาการ วิจัย การจัดการความรู้ ของบุคลากร สำนักส่งเสริมสุขภาพ ปีงบประมาณ ๒๕๖๕ วิเคราะห์ผลการขับเคลื่อนการดำเนินงานวิชาการของหน่วยงานให้ป็นองค์กรแห่งการเรียนรู้ ของบุคลากร สำนักส่งเสริมสุขภาพ ปีงบประมาณ ๒๕๖๕ (ข้าราชการ พนักงานราชการ ลูกจ้างประจำ) สรุปผลได้ดังนี้

๑. ข้อมูลทั่วไปของผู้ตอบแบบสอบถาม

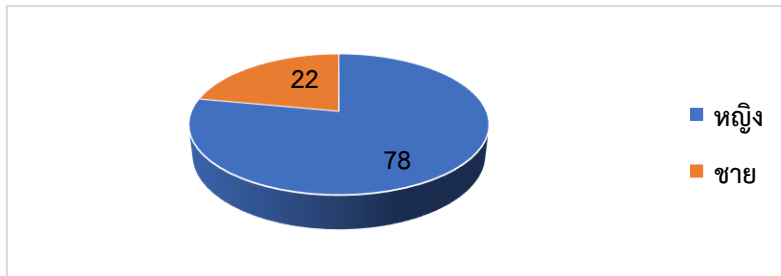
จากข้อมูลผู้ตอบแบบสอบถามออนไลน์ จำนวน ๕๙ คน คิดเป็นร้อยละ ๕๘.๔๒ ของจำนวนบุคลากรสำนักส่งเสริมสุขภาพ

๑.๑ เพศ

จากผู้ตอบแบบสอบถาม จำนวน ๕๙ คน พบว่า เพศหญิง ร้อยละ ๗๘ เพศชาย ร้อยละ ๒๒ รายละเอียดดังตารางที่ ๑

| ข้อมูลพื้นฐาน | จำนวน | ร้อยละ |
|---------------|-------|--------|
| เพศ | | |
| ๑. หญิง | ๔๖ | ๗๘.๐๐ |
| ๒. ชาย | ๑๓ | ๒๒.๐๐ |
| รวม | ๕๙ | ๑๐๐.๐๐ |

แผนภูมิที่ ๑ แสดงร้อยละเพศของผู้ตอบแบบสอบถาม

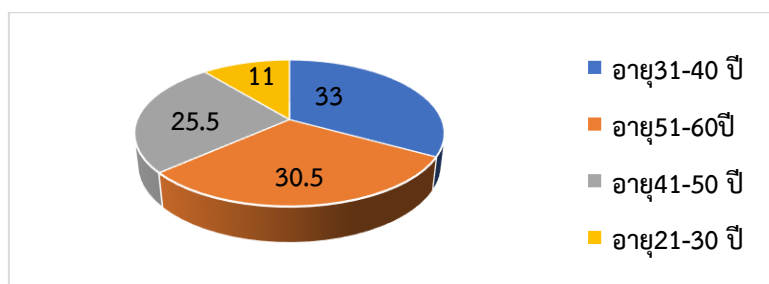


๑.๒ อายุ

จากผู้ตอบแบบสอบถาม จำนวน ๕๙ คน พบว่า ส่วนใหญ่มีอายุ ๓๑-๔๐ ปี ร้อยละ ๓๓.๙ รองลงมาอายุ ๕๑-๖๐ ปี ร้อยละ ๓๐.๕ อายุ ๔๑-๕๐ ปี ร้อยละ ๒๕.๔ และอายุ ๒๑-๓๐ ปี ร้อยละ ๑๑.๙ รายละเอียดดังตารางที่ ๒

| ข้อมูลพื้นฐาน | จำนวน | ร้อยละ |
|------------------|-------|--------|
| อายุ | | |
| ๑. อายุ ๓๑-๔๐ ปี | ๒๐ | ๓๓.๐๐ |
| ๒. อายุ ๕๑-๖๐ ปี | ๑๘ | ๓๐.๕๐ |
| ๓. อายุ ๔๑-๕๐ ปี | ๑๕ | ๒๕.๕๐ |
| ๔. อายุ ๒๑-๓๐ ปี | ๗ | ๑๑.๐๐ |
| รวม | ๕๙ | ๑๐๐.๐๐ |

แผนภูมิที่ ๒ แสดงร้อยละอายุของผู้ตอบแบบสอบถาม

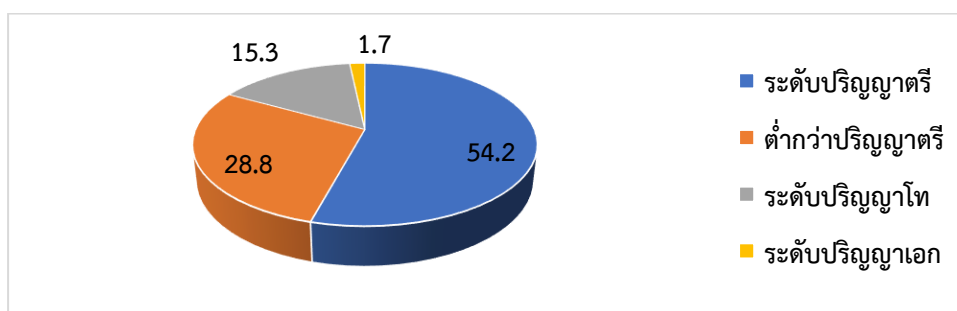


๑.๓ ระดับการศึกษา

จากผู้ตอบแบบสอบถาม จำนวน ๕๙ คน การศึกษาส่วนใหญ่ระดับปริญญาตรีร้อยละ ๕๔.๒ รองลงมา ระดับต่ำกว่าปริญญาตรี ร้อยละ ๑๗ ระดับปริญญาโท ร้อยละ ๑๕.๓ และระดับปริญญาเอก ร้อยละ ๑.๗ รายละเอียดดังตารางที่ ๓

| ข้อมูลพื้นฐาน | จำนวน | ร้อยละ |
|----------------------|-----------|---------------|
| ระดับการศึกษา | | |
| ๑. ระดับปริญญาตรี | ๓๒ | ๕๔.๒๐ |
| ๒. ต่ำกว่าปริญญาตรี | ๑๗ | ๒๘.๘๐ |
| ๓. ระดับปริญญาโท | ๙ | ๑๕.๓๐ |
| ๔. ระดับปริญญาเอก | ๑ | ๑.๗๐ |
| รวม | ๕๙ | ๑๐๐.๐๐ |

แผนภูมิที่ ๓ แสดงร้อยละระดับการศึกษาของผู้ตอบแบบสอบถาม

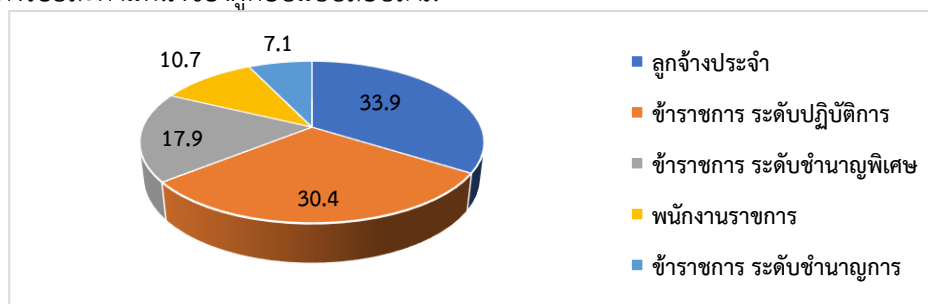


๑.๔ ตำแหน่ง

จากผู้ตอบแบบสอบถาม จำนวน ๕๙ คน พบว่า ลูกจ้างประจำ ร้อยละ ๓๓.๙ รองลงมาข้าราชการ ระดับปฏิบัติการ ร้อยละ ๓๐.๔ ข้าราชการระดับชำนาญการพิเศษ ร้อยละ ๑๗.๙ พนักงานราชการ ร้อยละ ๑๐.๗ และข้าราชการ ระดับชำนาญการ ร้อยละ ๗.๑ ดังตารางที่ ๔

| ข้อมูลพื้นฐาน | จำนวน | ร้อยละ |
|---------------------------------|-----------|---------------|
| สถานที่ปฏิบัติ | | |
| ๑. ลูกจ้างประจำ | ๑๙ | ๓๓.๙๐ |
| ๒. ข้าราชการ ระดับปฏิบัติการ | ๑๗ | ๓๐.๔๐ |
| ๓. ข้าราชการ ระดับชำนาญการพิเศษ | ๑๐ | ๑๗.๙๐ |
| ๔. พนักงานราชการ | ๖ | ๑๐.๗๐ |
| ๕. ข้าราชการ ระดับชำนาญการ | ๔ | ๗.๑๐ |
| รวม | ๕๙ | ๑๐๐.๐๐ |

แผนภูมิที่ ๔ แสดงร้อยละตำแหน่งของผู้ตอบแบบสอบถาม

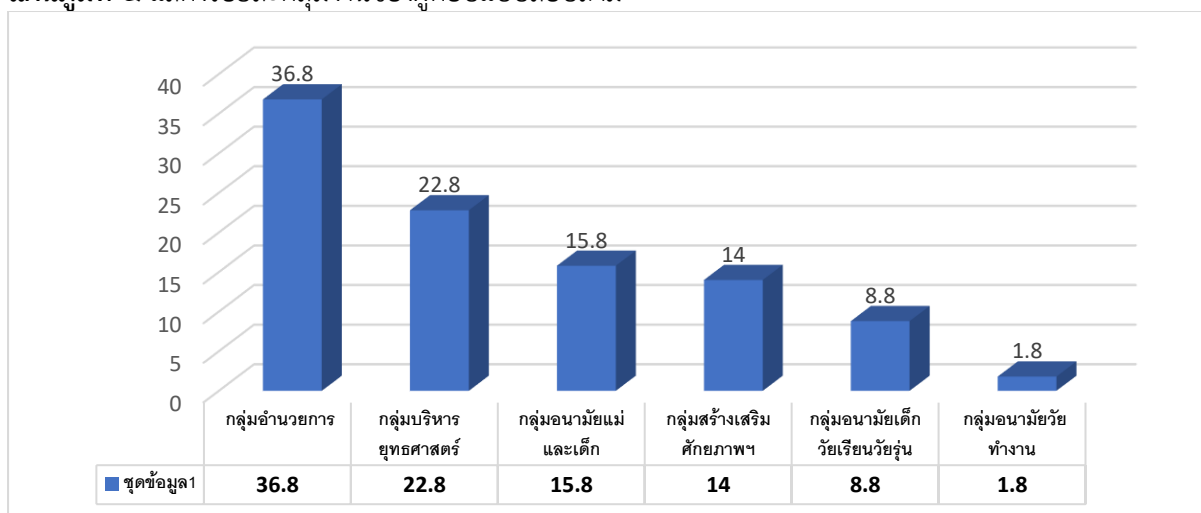


๑.๕ กลุ่มงาน

จากผู้ตอบแบบสอบถาม จำนวน ๕๙ คน พบว่า ส่วนใหญ่อยู่ในกลุ่มอำนาจการ ร้อยละ ๓๖.๘ รองลงมา กลุ่มบริหารยุทธศาสตร์ ร้อยละ ๒๒.๘ กลุ่มอนามัยแม่และเด็ก ร้อยละ ๑๕.๘ กลุ่มสร้างเสริมศักยภาพฯ ร้อยละ ๑๔ กลุ่มอนามัยเด็กวัยเรียนวัยรุ่น ร้อยละ ๘.๘ และกลุ่มอนามัยวัยทำงาน ร้อยละ ๑.๘ ดังตารางที่ ๕

| ข้อมูลพื้นฐาน | จำนวน | ร้อยละ |
|-----------------------------------|-----------|---------------|
| สถานที่ปฏิบัติ | | |
| ๑. กลุ่มอำนาจการ | ๒๑ | ๓๖.๘๐ |
| ๒. กลุ่มบริหารยุทธศาสตร์ | ๑๓ | ๒๒.๘๐ |
| ๓. กลุ่มอนามัยแม่และเด็ก | ๙ | ๑๕.๘๐ |
| ๔. กลุ่มสร้างเสริมศักยภาพฯ | ๘ | ๑๔.๐๐ |
| ๕. กลุ่มอนามัยเด็กวัยเรียนวัยรุ่น | ๕ | ๘.๘๐ |
| ๖. กลุ่มอนามัยวัยทำงาน | ๑ | ๑.๘๐ |
| รวม | ๕๙ | ๑๐๐.๐๐ |

แผนภูมิที่ ๕ แสดงร้อยละกลุ่มงานของผู้ตอบแบบสอบถาม

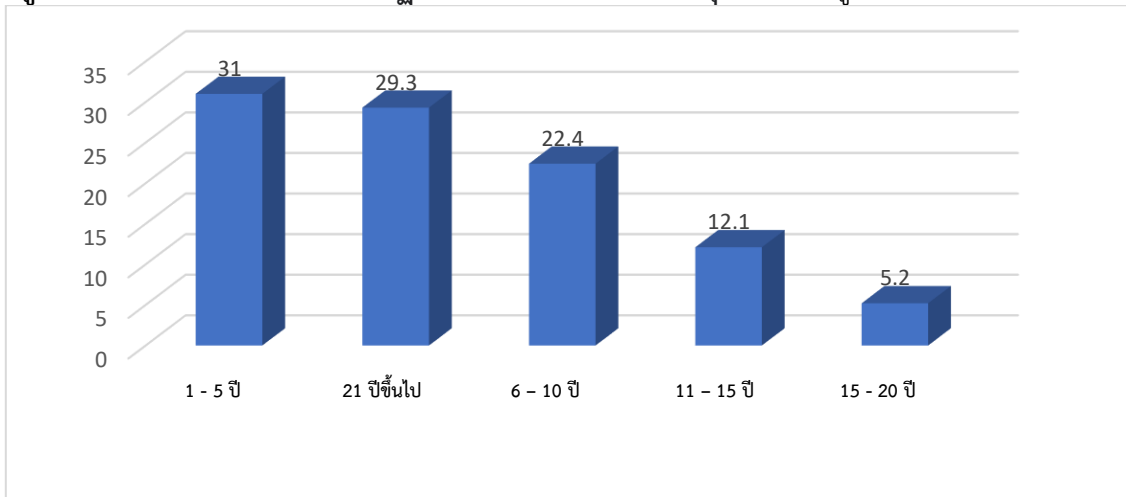


๑.๖ ระยะเวลาที่ปฏิบัติงาน ณ สำนักส่งเสริมสุขภาพ

จากผู้ตอบแบบสอบถาม จำนวน ๕๙ คน พบว่า ระยะเวลาที่ปฏิบัติงานส่วนใหญ่ ๑-๕ ปี ร้อยละ ๓๑ รองลงมา ระยะเวลาที่ปฏิบัติงาน ๒๑ ปีขึ้นไป ร้อยละ ๒๙.๓ ระยะเวลาที่ปฏิบัติงาน ๖-๑๐ ปี ร้อยละ ๒๒.๔ ระยะเวลาที่ปฏิบัติงาน ๑๑-๑๕ ปี ร้อยละ ๑๒.๑ ระยะเวลาที่ปฏิบัติงาน ๑๕-๒๐ ปี ร้อยละ ๕.๒ ดังตารางที่ ๖

| ข้อมูลพื้นฐาน | จำนวน | ร้อยละ |
|------------------------------|-----------|---------------|
| ระยะเวลาที่ปฏิบัติงาน | | |
| ๑. ๑ - ๕ ปี | ๑๘ | ๓๑.๐๐ |
| ๒. ๒๑ ปีขึ้นไป | ๑๗ | ๒๙.๓๐ |
| ๓. ๖ - ๑๐ ปี | ๑๓ | ๒๒.๔๐ |
| ๔. ๑๑ - ๑๕ ปี | ๗ | ๑๒.๑๐ |
| ๕. ๑๕ - ๒๐ ปี | ๓ | ๕.๒๐ |
| รวม | ๕๙ | ๑๐๐.๐๐ |

แผนภูมิที่ ๖ แสดงร้อยละระยะเวลาที่ปฏิบัติงาน ณ สำนักส่งเสริมสุขภาพของผู้ตอบแบบสอบถาม

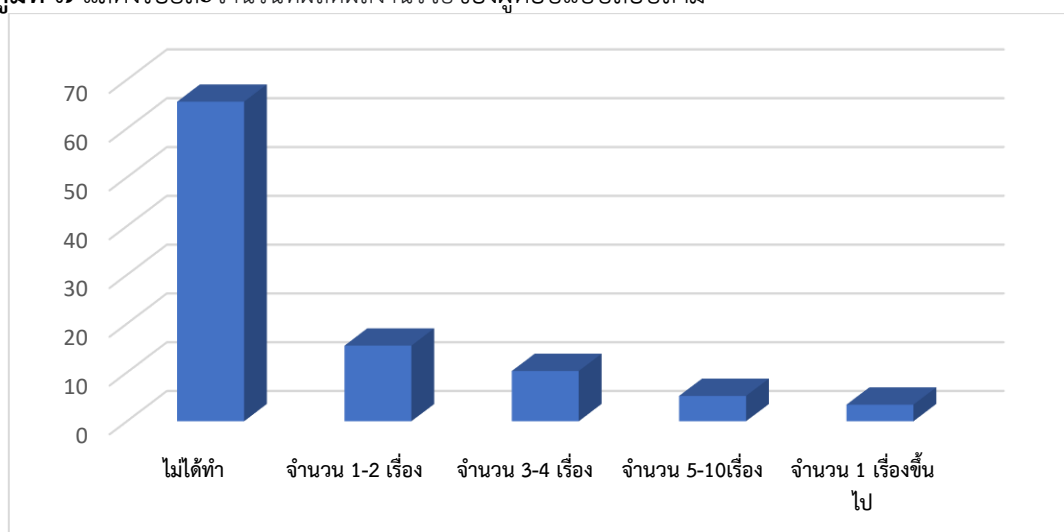


๑.๗ จำนวนที่ผลิตผลงานวิจัย

จากผู้ตอบแบบสอบถาม จำนวน ๕๙ คน พบว่า จำนวนที่ผลิตผลงานวิจัยส่วนใหญ่ ไม่ได้ทำ ร้อยละ ๖๕.๕ รองลงมาจำนวน ๑-๒ เรื่อง จำนวน ๓-๔ เรื่อง ร้อยละ ๑๐.๓ จำนวน ๕-๑๐ เรื่อง ๕.๒ และจำนวน ๑ เรื่องขึ้นไป ร้อยละ ๓.๔ รายละเอียดดังตารางที่ ๗

| ข้อมูลพื้นฐาน | จำนวน | ร้อยละ |
|-------------------------|-------|--------|
| จำนวนที่ผลิตผลงานวิจัย | | |
| ๑. ไม่ได้ทำ | ๓๘ | ๖๕.๕๐ |
| ๒. จำนวน ๑-๒ เรื่อง | ๙ | ๑๕.๕๐ |
| ๓. จำนวน ๓-๔ เรื่อง | ๖ | ๑๐.๓๐ |
| ๔. จำนวน ๕-๑๐เรื่อง | ๓ | ๕.๒๐ |
| ๕. จำนวน ๑ เรื่องขึ้นไป | ๒ | ๓.๔๐ |
| รวม | ๕๘ | ๑๐๐.๐๐ |

แผนภูมิที่ ๗ แสดงร้อยละจำนวนที่ผลิตผลงานวิจัยของผู้ตอบแบบสอบถาม

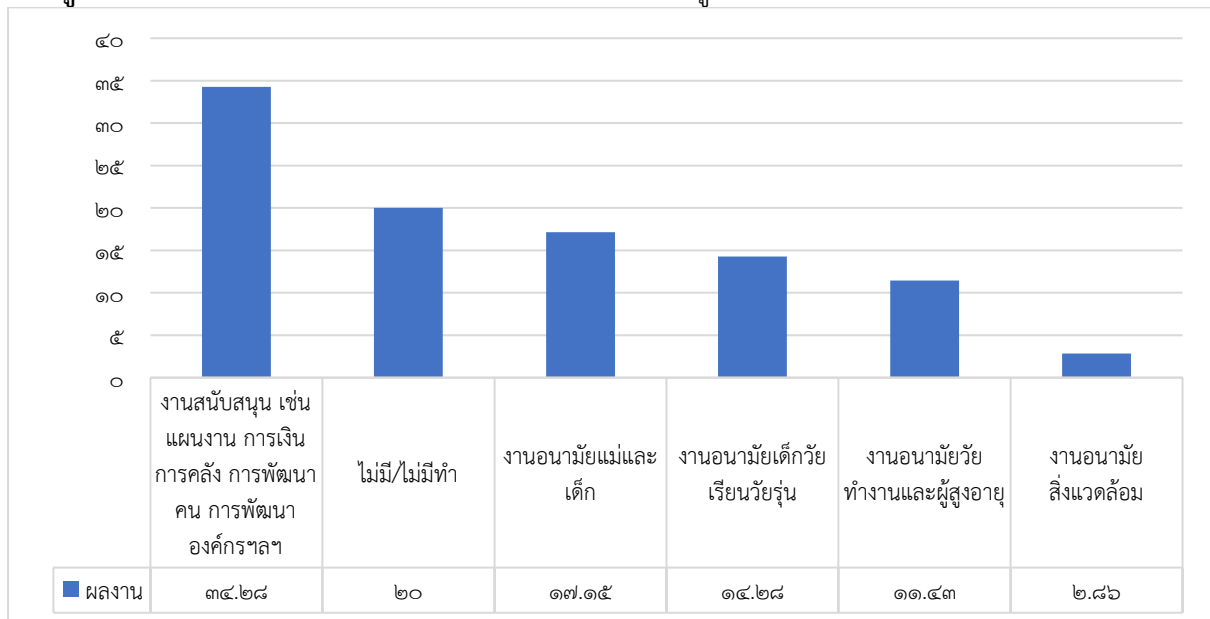


๑.๘ ผลงานวิชาการ วิจัย เกี่ยวกับงาน

จากผู้ตอบแบบสอบถาม จำนวน ๕๙ คน พบว่าผลงานวิชาการ วิจัยที่ท่านทำส่วนใหญ่เป็นเรื่องเกี่ยวกับงานสนับสนุน เช่น แผนงาน การเงิน การคลัง การพัฒนาคน การพัฒนาองค์กรฯลฯ ร้อยละ ๓๘.๗ รองลงมาคืองานอนามัยแม่และเด็ก ร้อยละ ๑๙.๔ ไม่มี/ไม่มีทำ ร้อยละ ๑๙.๔ งานอนามัยเด็กวัยเรียนวัยรุ่น ร้อยละ ๑๖.๑ งานอนามัยวัยทำงานและผู้สูงอายุ ร้อยละ ๑๒.๙ งานอนามัยสิ่งแวดล้อม ร้อยละ ๓.๒ ดังตารางที่ ๘

| ข้อมูลพื้นฐาน | จำนวน | ร้อยละ |
|---|-----------|---------------|
| ผลงานวิชาการ วิจัย เกี่ยวกับงาน | | |
| ๑. งานสนับสนุน เช่น แผนงาน การเงิน การคลัง การพัฒนาคน การพัฒนาองค์กรฯลฯ | ๑๒ | ๓๘.๒๘ |
| ๒. ไม่มี/ไม่มีทำ | ๗ | ๒๐.๐๐ |
| ๓. งานอนามัยแม่และเด็ก | ๖ | ๑๗.๑๕ |
| ๔. งานอนามัยเด็กวัยเรียนวัยรุ่น | ๕ | ๑๔.๒๘ |
| ๕. งานอนามัยวัยทำงานและผู้สูงอายุ | ๔ | ๑๑.๔๓ |
| ๖. งานอนามัยสิ่งแวดล้อม | ๑ | ๒.๘๖ |
| รวม | ๕๙ | ๑๐๐.๐๐ |

แผนภูมิที่ ๘ แสดงร้อยละผลงานวิชาการ วิจัย เกี่ยวกับงานของผู้ตอบแบบสอบถาม

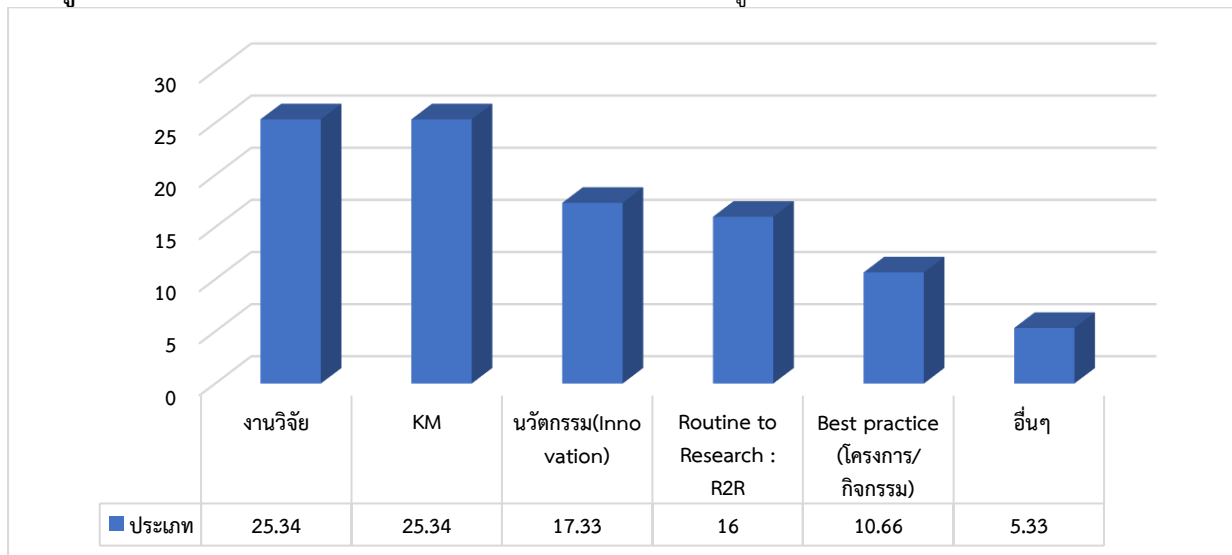


๑.๙ ประเภทผลงานวิชาการ วิจัย ที่สนใจ

จากผู้ตอบแบบสอบถาม จำนวน ๕๙ คน พบว่าประเภทผลงานวิชาการ วิจัย ที่สนใจ ส่วนใหญ่ คือ งานวิจัย ร้อยละ ๒๕.๓๔ KM ร้อยละ ๒๕.๓๔ นวัตกรรม(Innovation) ร้อยละ ๑๗ Routine to Research : R๒R ร้อยละ ๑๖.๐๐ Best practice (โครงการ/กิจกรรม) ร้อยละ ๑๐.๖๖ และอื่นๆ ร้อยละ ๕.๓๓ รายละเอียดดังตารางที่ ๙

| ข้อมูลพื้นฐาน | จำนวน | ร้อยละ |
|---|-----------|---------------|
| ประเภทผลงานวิชาการ วิจัย ที่สนใจ | | |
| ๑. งานวิจัย | ๑๙ | ๒๕.๓๔ |
| ๒. KM | ๑๙ | ๒๕.๓๔ |
| ๓. นวัตกรรม(Innovation) | ๑๓ | ๑๗.๓๓ |
| ๔. Routine to Research: R๒R | ๑๒ | ๑๖.๐๐ |
| ๕. Best practice (โครงการ/กิจกรรม) | ๘ | ๑๐.๖๖ |
| ๖. อื่นๆ | ๔ | ๕.๓๓ |
| รวม | ๕๙ | ๑๐๐.๐๐ |

แผนภูมิที่ ๙ แสดงร้อยละประเภทผลงานวิชาการ วิจัย ที่สนใจของผู้ตอบแบบสอบถาม



๓. **ความคิดเห็นด้านข้อมูล ความรู้ ต่อการผลิตผลงานวิชาการ วิจัย การจัดการข้อมูลความรู้ ของสำนักส่งเสริมสุขภาพ**

จากการสำรวจความคิดเห็นด้านข้อมูล ความรู้ ต่อการผลิตผลงานวิชาการ วิจัย การจัดการข้อมูลความรู้ ของสำนักส่งเสริมสุขภาพพบว่า ๑. ท่านมีความรู้ ความเข้าใจ ในจัดทำผลงานวิชาการ/วิจัย /การจัดการความรู้ ส่วนใหญ่อยู่ในระดับปานกลาง ร้อยละ ๕๒.๕๔ ๒. ท่านได้ผลิตงาน วิชาการ/วิจัย/การจัดการความรู้ อย่างสม่ำเสมอส่วนใหญ่อยู่ในระดับน้อย ร้อยละ๔๖.๑ ๓. ผลงานวิชาการ/วิจัย ของท่าน สามารถชี้ประเด็นการ พัฒนางานที่สอดคล้องกับปัญหา ระดับ ประเทศส่วนใหญ่อยู่ในระดับน้อย ร้อยละ๔๙.๖๗ ๔. ผลงานวิชาการ/วิจัย ของท่านสามารถใช้เป็นข้อเสนอ เิงนโยบาย /รูปแบบเพื่อการแก้ปัญหาทางระดับประเทศ หรือปัญหาในพื้นที่ส่วนใหญ่อยู่ในระดับน้อย ร้อยละ๕๐.๓๔ ๕. ผลงานวิชาการ/วิจัย ของ ท่านได้รับการตีพิมพ์ในวารสารหรือการนำเสนอผลงานวิชาการภายใน หรือต่างประเทศส่วนใหญ่อยู่ในระดับน้อย ร้อยละ๔๕.๓๓ ๖. ท่านสามารถ เป็นพี่เลี้ยงในการผลิตผลงานวิชาการ/วิจัย /การจัดการความรู้ของบุคลากรในหน่วยงาน และ/หรือภายนอกส่วนใหญ่อยู่ในระดับน้อย ร้อยละ๔๓ ๗. ท่านต้องการ ให้หน่วยงานมีการจัดอบรมพัฒนาศักยภาพบุคลากร และสร้างแรงจูงใจเพื่อการสร้างผลงานวิชาการ/วิจัย /การจัดการความรู้๘. ท่าน มีความเห็นอย่างไรต่อการนำผลงานวิชาการ/วิจัย /การจัดการความรู้มาเป็นหลักเกณฑ์พิจารณาการเลื่อนขั้นเงินเดือนของหน่วยงานส่วนใหญ่อยู่ใน ระดับปานกลาง ร้อยละ ๕๖.๓๙ ๙. หน่วยงานของท่านมีการส่งเสริมสนับสนุนให้บุคลากรทำผลงานวิชาการ/วิจัย /การจัดการความรู้/นวัตกรรมส่วนใหญ่อยู่ในระดับปานกลาง ร้อยละ ๖๔.๕๒ ๑๐. ในรอบปีที่ผ่านมาหน่วยงานท่าน มีการกำกับ ติดตาม ผลงานวิชาการ/วิจัย /การจัดการความรู้ / นวัตกรรม ของกลุ่มฝ่ายอย่างสม่ำเสมอ ส่วนใหญ่อยู่ในระดับปานกลาง ร้อยละ๖๒.๙๕ รายละเอียดดังตารางที่ ๑๐

ความคิดเห็นด้านข้อมูล ความรู้ ต่อการผลิตผลงานวิชาการ วิจัย การจัดการข้อมูลความรู้ ของสำนักส่งเสริมสุขภาพ

| รายการ | ระดับ | | | | | ค่าเฉลี่ย | ร้อยละ | ระดับ |
|---|-----------|-----|---------|------|------------|-----------|--------|---------|
| | มากที่สุด | มาก | ปานกลาง | น้อย | น้อยที่สุด | | | |
| ๑. ท่านมีความรู้ ความเข้าใจ ในจัดทำผลงานวิชาการ/วิจัย /การจัดการความรู้ | | ๑๐ | ๒๗ | ๑๒ | ๑๐ | ๒.๖๓ | ๕๒.๕๔ | ปานกลาง |
| ๒. ท่านได้ผลิตงานวิชาการ/วิจัย/การจัดการความรู้ อย่างสม่ำเสมอ | | ๕ | ๒๓ | ๑๖ | ๑๕ | ๒.๓๑ | ๔๖.๑ | น้อย |
| ๓. ผลงานวิชาการ/วิจัย ของท่าน สามารถชี้ประเด็นการพัฒนางานที่สอดคล้องกับปัญหา ระดับ ประเทศ | ๒ | ๑๔ | ๑๔ | ๑๑ | ๑๙ | ๒.๔๘ | ๔๙.๖๗ | น้อย |
| ๔. ผลงานวิชาการ/วิจัย ของท่านสามารถใช้เป็นข้อเสนอเชิงนโยบาย /รูปแบบเพื่อการแก้ปัญหาทางานระดับประเทศ หรือปัญหาในพื้นที่ | ๒ | ๑๔ | ๑๔ | ๑๐ | ๑๘ | ๒.๕๒ | ๕๐.๓๔ | น้อย |
| ๕. ผลงานวิชาการ/วิจัย ของท่านได้รับการตีพิมพ์ในวารสารหรือการนำเสนอผลงานวิชาการภายใน หรือต่างประเทศ | ๑ | ๑๐ | ๑๘ | ๖ | ๒๕ | ๒.๒๗ | ๔๕.๓๓ | น้อย |
| ๖. ท่านสามารถเป็นที่เลี้ยงในการผลิตผลงานวิชาการ/วิจัย /การจัดการความรู้ของบุคลากรในหน่วยงาน และ/หรือภายนอก | | ๕ | ๒๐ | ๑๔ | ๒๑ | ๒.๑๕ | ๔๓ | น้อย |
| ๗. ท่านต้องการ ให้งานมีการจัดอบรมพัฒนาศักยภาพบุคลากร และสร้างแรงจูงใจเพื่อการสร้างผลงานวิชาการ/วิจัย /การจัดการความรู้ | ๙ | ๑๐ | ๒๕ | ๗ | ๗ | ๓.๑๒ | ๖๒.๔๑ | ปานกลาง |
| ๘. ท่านมีความเห็นอย่างไรต่อการนำผลงานวิชาการ/วิจัย /การจัดการความรู้มาเป็นหลักเกณฑ์พิจารณาการเลื่อนขั้นเงินเดือนของหน่วยงาน | ๒ | ๑๑ | ๓๐ | ๑๐ | ๘ | ๒.๘๒ | ๕๖.๓๙ | ปานกลาง |
| ๙. หน่วยงานของท่านมีการส่งเสริมสนับสนุนให้บุคลากรทำผลงานวิชาการ/วิจัย /การจัดการความรู้/นวัตกรรม | ๓ | ๒๒ | ๒๖ | ๘ | ๓ | ๓.๒๓ | ๖๔.๕๒ | ปานกลาง |
| ๑๐. ในรอบปีที่ผ่านมาหน่วยงานท่าน มีการกำกับ ติดตาม ผลงานวิชาการ/วิจัย /การจัดการความรู้ /นวัตกรรม ของกลุ่มฝ่ายอย่างสม่ำเสมอ | ๓ | ๑๙ | ๒๗ | ๘ | ๔ | ๓.๑๕ | ๖๒.๙๕ | ปานกลาง |

ตอนที่ ๓ ข้อเสนอแนะหรือข้อคิดเห็นอื่นๆ เกี่ยวกับความต้องการพัฒนาศักยภาพบุคลากร

๑. ทักษะที่ท่านต้องการได้รับการพัฒนาในการผลิตผลงานวิชาการ/งานวิจัย/การจัดการความรู้ ฯลฯ (ระบุ เช่น การใช้โปรแกรมทางสถิติ การจัดการข้อมูลและความรู้

การขอจริยธรรมการวิจัยฯลฯ)

๑. การใช้โปรแกรมทางสถิติ เช่น SPSS

๒. การขอจริยธรรมการวิจัย

๓. เครื่องมือและสถิติที่ใช้ในการวิจัย เขียนรายงานการวิจัย การเขียน methodology

๔. โปรแกรมบริหารจัดการข้อมูล เช่น powerbi , Awesome table เป็นต้น

๕. อื่นๆด้านคอมพิวเตอร์ ทักษะด้านภาษา

2. ข้อเสนอแนะหรือข้อคิดเห็นอื่น ๆ

๑. อบรมพัฒนาศักยภาพด้านการวิจัยทุกๆปี ปีละหัวข้อ อบรมระยะสั้นหรือสนับสนุนทุนให้บุคลากรศึกษาหาความรู้จากมหาวิทยาลัยชั้นนำเพิ่มเติม

๒. การพัฒนาศักยภาพการทำวิจัยให้แก่บุคลากรในสำนักเป็นเรื่องดีมาก แต่ควรมีกระบวนการที่เป็นการส่งเสริมแรงบันดาลใจมากกว่าเป็นกระบวนการบังคับ

และควรมีแนวทางที่เป็นมิตรและค่อยเป็นค่อยไป สิ่งสำคัญคือควรมีพี่เลี้ยงที่เป็นที่ปรึกษาได้คอยช่วยเหลือกระบวนการและบุคลากร

งานสนับสนุนวิชาการ การวิจัยและนวัตกรรม