

# การปกป้อง ส่งเสริม และสนับสนุนการเลี้ยงลูกด้วยนมแม่

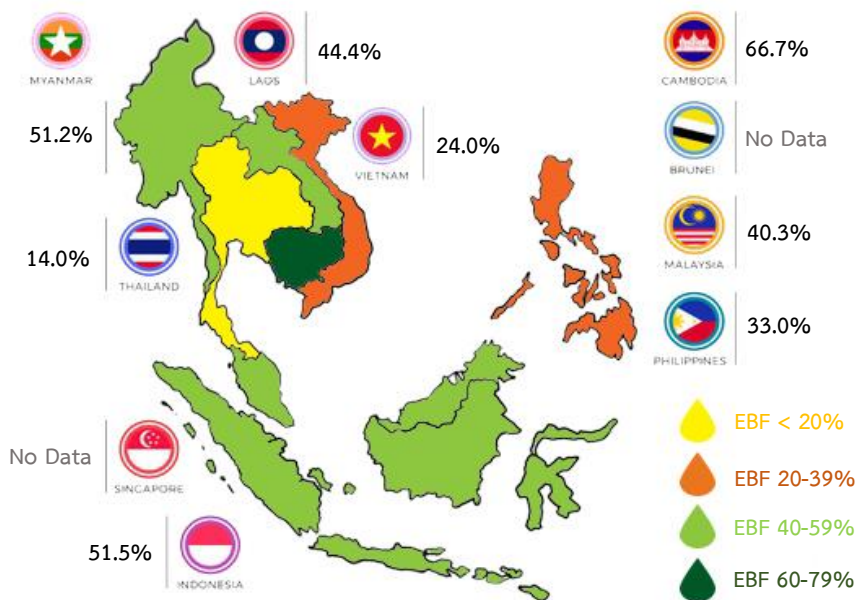
.....

การเลี้ยงลูกด้วยนมแม่ เป็นรากฐานที่สำคัญของสุขภาพที่ดีตลอดชีวิตของมนุษย์ทุกคน มีประโยชน์ต่อสุขภาพทั้งด้านร่างกาย จิตใจและสติปัญญา เพราะนมแม่มีสารอาหารมากกว่า 200 ชนิดที่สำคัญสำหรับการเจริญเติบโตและการพัฒนาสมอง รวมทั้ง มีสารช่วยเสริมสร้างภูมิคุ้มกันโรค สารต่อต้านอนุมูลอิสระ วิตามิน และแบคทีเรียที่ดีต่อระบบทางเดินอาหาร จากการศึกษาในระยะยาวยังพบว่า เด็กที่ได้กินนมแม่มีระดับสติปัญญาสูงกว่าเด็กที่ไม่ได้กินนมแม่เฉลี่ยถึง 3 จุดโดยเฉลี่ย ซึ่งระดับสติปัญญาของเด็กที่เพิ่มขึ้นมีผลต่อพัฒนาการและการเรียนรู้ของเด็กอย่างต่อเนื่องยาวนานไปจนถึงวัยผู้ใหญ่

กระทรวงสาธารณสุข มีนโยบายปกป้อง ส่งเสริม และสนับสนุนให้เด็กทุกคนได้กินนมแม่อย่างเต็มที่ ตามคำแนะนำขององค์การอนามัยโลก (WHO) ว่า “เด็กตั้งแต่แรกเกิดถึง 6 เดือนควรได้กินนมแม่อย่างเดียว และกินนมแม่ควบคู่อาหารตามวัยจนถึงอายุ 2 ปีหรือนานกว่านั้น”<sup>1</sup> กรมอนามัยในฐานะหน่วยงานหลักในการดำเนินการขับเคลื่อนการปกป้อง ส่งเสริม และสนับสนุนการเลี้ยงลูกด้วยนมแม่ ตั้งเป้าหมายในปี 2568 ไว้ว่า “ร้อยละของเด็กแรกเกิด - ต่ำกว่า 6 เดือนกินนมแม่อย่างเดียวอย่างน้อยร้อยละ 50”

## 1. สถานการณ์การเลี้ยงลูกด้วยนมแม่อย่างเดียว 6 เดือน

ปัจจุบัน อัตราการเลี้ยงลูกด้วยนมแม่อย่างเดียวนาน 6 เดือนทั่วโลกเพิ่มขึ้นเฉลี่ยเท่ากับร้อยละ 44<sup>2</sup> จากผลการสำรวจสถานการณ์เด็กและสตรีในประเทศไทย พ.ศ. 2562 (MICS6)<sup>3</sup> พบว่า อัตราการเลี้ยงลูกด้วยนมแม่อย่างเดียวนาน 6 เดือนมีเพียงร้อยละ 14 ซึ่งยังต่ำกว่าอัตราเฉลี่ยทั่วโลก และจากข้อมูลเปรียบเทียบในภูมิภาคเอเชียตะวันออกเฉียงใต้ พบว่า ประเทศไทยมีอัตราการเลี้ยงลูกด้วยนมแม่อย่างเดียวนาน 6 เดือนต่ำที่สุดอีกด้วย

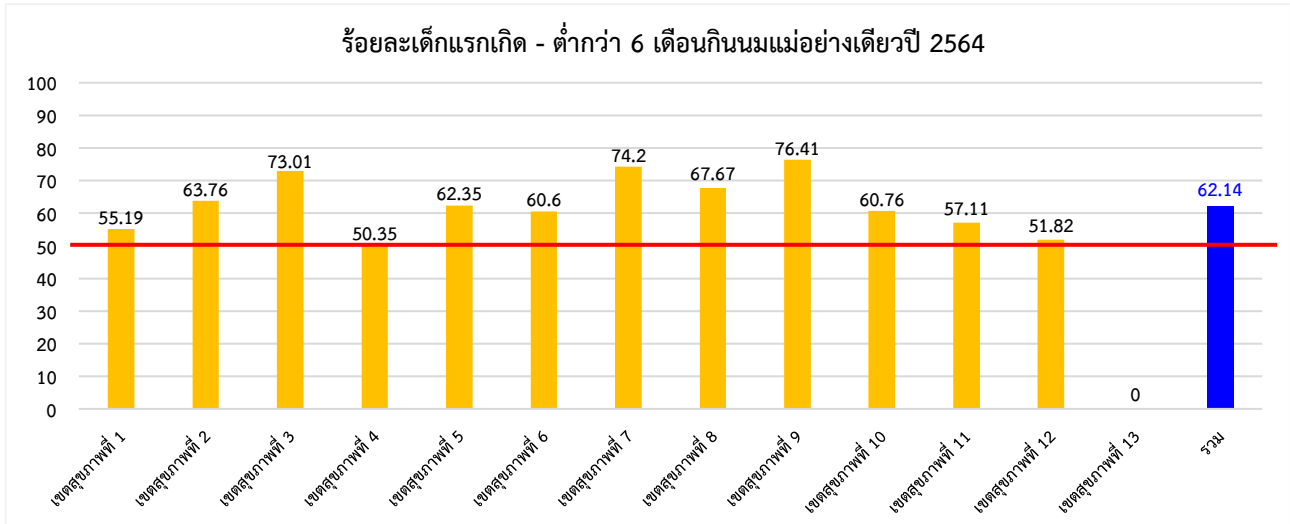


<sup>1</sup> World Health Organization. Breastfeeding. Retrieved 1 November 2021, Available from : [www.who.int/topics/breastfeeding/en](http://www.who.int/topics/breastfeeding/en)

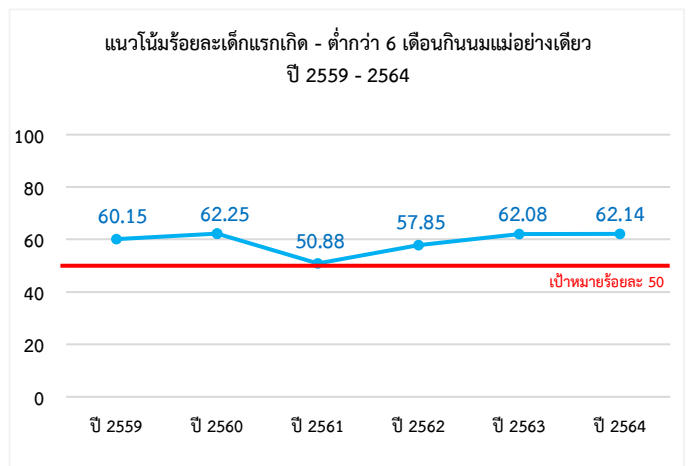
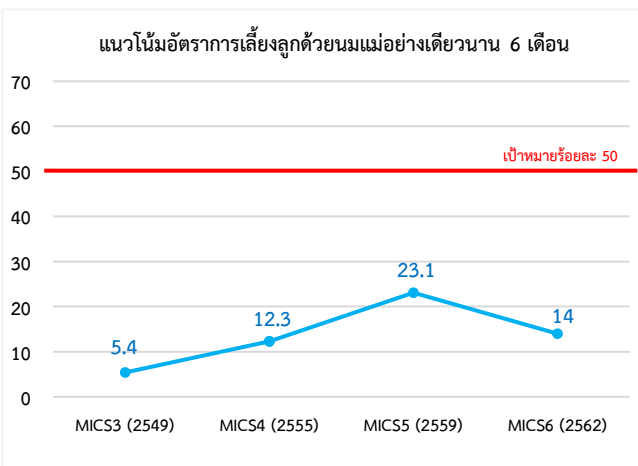
<sup>2</sup> UNICEF 2563. Infant and young child feeding. Retrieved 1 November 2021, Available from : <https://data.unicef.org/topic/nutrition/infant-and-young-child-feeding/>

<sup>3</sup> สำนักงานสถิติแห่งชาติ ประเทศไทย 2563. โครงการสำรวจสถานการณ์เด็กและสตรีในประเทศไทย พ.ศ. 2562, รายงานผลฉบับสมบูรณ์. กรุงเทพมหานคร, ประเทศไทย: สำนักงานสถิติแห่งชาติ ประเทศไทย

ในปีงบประมาณ 2564 สถานการณ์เด็กแรกเกิด - ต่ำกว่า 6 เดือนกินนมแม่อย่างเดียวจากระบบข้อมูล HDC service<sup>4</sup> ของกระทรวงสาธารณสุข พบว่า ภาพรวมของเด็กแรกเกิด - ต่ำกว่า 6 เดือนกินนมแม่อย่างเดียวเท่ากับร้อยละ 62.14 โดยเขตสุขภาพที่ 9 มีเด็กแรกเกิด - ต่ำกว่า 6 เดือนกินนมแม่อย่างเดียวสูงที่สุดเท่ากับร้อยละ 76.41 รองลงมาคือเขตสุขภาพที่ 7 ร้อยละ 74.20 และเขตสุขภาพที่ 3 ร้อยละ 73.01 ทั้งนี้ ไม่พบเขตสุขภาพที่ไม่ผ่านเป้าหมายที่ตั้งไว้ คือ ร้อยละ 50



จากการสำรวจสถานการณ์เด็กและสตรีในประเทศไทยระหว่างปี พ.ศ. 2549 - 2562 (MICS3, MICS4, MICS5, MICS6) พบว่า อัตราการเลี้ยงลูกด้วยนมแม่อย่างเดียว นาน 6 เดือนมีแนวโน้มเพิ่มขึ้นและตกลงอย่างรุนแรงในรอบ MICS6 ซึ่งแตกต่างจากระบบข้อมูล HDC service ของกระทรวงสาธารณสุขปี 2559 - 2564 ที่พบว่ามีแนวโน้มขึ้น-ลงอยู่ในช่วงร้อยละ 50 - 60 เนื่องจากระเบียบวิธีการเก็บข้อมูลที่มีความแตกต่างกัน



สุดท้ายนี้ ประเทศไทยยังคงต้องอาศัยความร่วมมือจากทุกภาคส่วนในการปกป้อง ส่งเสริม และสนับสนุนการเลี้ยงลูกด้วยนมแม่ เพื่อปกป้องทุกชีวิตให้ได้รับสิ่งที่ดีที่สุดในการสร้างรากฐานแห่งชีวิต และเติบโตเป็นพลเมืองที่มีคุณภาพของประเทศชาติต่อไป

<sup>4</sup> กระทรวงสาธารณสุข 2563. ร้อยละของเด็กแรกเกิด - ต่ำกว่า 6 เดือน กินนมแม่อย่างเดียว. สืบค้น 1 พฤศจิกายน 2564, จาก [https://hdcservice.moph.go.th/hdc/reports/report.php?source=pformatted/format1.php&cat\\_id=1ed90bc32310b503b7ca9b32af425ae5&id=4164a7c49fcb2b8c3ccca67dcdcf28bd0#](https://hdcservice.moph.go.th/hdc/reports/report.php?source=pformatted/format1.php&cat_id=1ed90bc32310b503b7ca9b32af425ae5&id=4164a7c49fcb2b8c3ccca67dcdcf28bd0#)

## 2. การประเมินความเสี่ยงที่มีผลกระทบต่อการทำงาน

### 2.1 ระดับความเสี่ยง (Risk Map)

การประเมินระดับความเสี่ยงที่มีผลกระทบต่อการทำงาน โดยพิจารณาจากโอกาสที่จะเกิดปัจจัยเสี่ยง ระดับความรุนแรงของผลกระทบ และประเมินระดับของความเสี่ยง โดยแบ่งเป็น 4 ระดับ ดังนี้

ระดับความเสี่ยง	ระดับคะแนน	ความหมาย
ต่ำ	1 - 3	ความเสี่ยงที่ใช้วิธีควบคุมปกติไม่ต้องมีการจัดการเพิ่มเติม
ปานกลาง	4 - 9	ความเสี่ยงที่ต้องเฝ้าระวังซึ่งจะต้องบริหารความเสี่ยงโดยให้ความสนใจเฝ้าระวัง
สูง	10 - 19	ความเสี่ยงที่ต้องกำกัควบคุมดูแล ซึ่งจะต้องบริหารความเสี่ยงทันที
สูงมาก	20 - 25	ความเสี่ยงที่ต้องกำกัควบคุมดูแลอย่างใกล้ชิด ซึ่งจะต้องบริหารความเสี่ยงทันที

โดยสามารถประเมินความเสี่ยง ได้ดังนี้

ปัจจัยเสี่ยง	การประเมินความเสี่ยง		
	โอกาสที่จะเกิดปัจจัยเสี่ยง (A = 1-5)	ความรุนแรงของผลกระทบ (B = 1-5)	ระดับของความเสี่ยง (A x B)
1. อัตราการเลี้ยงลูกด้วยนมแม่ อย่างเดียว 6 เดือนอย่างน้อยร้อยละ 50 ไม่บรรลุเป้าหมาย	3	4	12 (สูง)
2. การดำเนินโครงการไม่เป็นไป ตามแผนที่กำหนดไว้/ มีการปรับ รูปแบบกิจกรรม	3	3	9 (ปานกลาง)
3. ผู้ปฏิบัติงานไม่สามารถ ดำเนินงานในพื้นที่ได้	4	3	12 (สูง)
4. ไม่สามารถกำกัติดตามการ ดำเนินงานได้	4	4	16 (สูง)
5. สถานการณ์การแพร่ระบาดของ COVID-19	5	5	25 (สูงมาก)

### 2.2 ผลกระทบความเสี่ยง

จากสถานการณ์การแพร่ระบาดของ COVID-19 ในหลายพื้นที่ของประเทศไทยอย่างต่อเนื่อง ยังคงสร้างความวิตกกังวลในการเลี้ยงลูกด้วยนมแม่ให้แม่และครอบครัวเป็นอย่างมาก ส่งผลให้แม่บางส่วนตัดสินใจที่จะไม่เลี้ยงลูกด้วยนมแม่ แล้วหันไปใช้นมผสมหรืออาหารอื่นแทน ซึ่งอาจจะส่งผลให้อัตราการเลี้ยงลูกด้วยนมแม่  
อย่างเดียว 6 เดือนอย่างน้อยร้อยละ 50 ไม่บรรลุเป้าหมาย อีกทั้ง อาจส่งผลให้ผู้ปฏิบัติงานไม่สามารถดำเนินงาน  
ไม่เป็นไปตามแผนที่กำหนดไว้/มีการปรับรูปแบบกิจกรรมตามสถานการณ์ และไม่สามารถกำกัติดตามการดำเนินงาน  
ในพื้นที่ได้

## 2.3 โอกาสเกิดความเสียหาย

จากการประเมินความเสี่ยงพบว่า โอกาสที่การดำเนินโครงการไม่เป็นไปตามแผนที่กำหนดไว้/มีการปรับรูปแบบกิจกรรมมีความเสี่ยงในระดับปานกลาง โอกาสที่ผู้ปฏิบัติงานไม่สามารถดำเนินงานและไม่สามารถกำกับติดตามการดำเนินงานในพื้นที่ที่มีความเสี่ยงในระดับสูง และโอกาสที่สถานการณ์การแพร่ระบาดของ COVID-19 จะทวีความรุนแรงขึ้นมีความเสี่ยงอยู่ในระดับสูงมาก ซึ่งทั้งหมดอาจส่งผลให้อัตราการเลี้ยงลูกด้วยนมแม่อย่างเดียว 6 เดือนอย่างน้อยร้อยละ 50 มีโอกาสไม่บรรลุเป้าหมายในระดับสูง และส่งผลกระทบต่อเด็กในระยะยาวต่อไป

## 3. การพัฒนาด้านเทคโนโลยีการสื่อสารและดิจิทัล

### 3.1 แผนในการรับรองการเปลี่ยนแปลงรูปแบบการทำงานเพื่อรองรับระบบเทคโนโลยีดิจิทัล

ในปัจจุบัน สังคมไทยได้กลายเป็นสังคมยุคใหม่เรียบริบร้อยแล้ว เพราะได้รับเอาความทันสมัยตามกระแสโลกาภิวัตน์เข้ามาเป็นส่วนหนึ่งในการดำเนินชีวิต ยุคโลกาภิวัตน์ ยุค 4.0 ก่อให้เกิดพลวัตการเปลี่ยนแปลงของสังคมไทยในมิติต่างๆ รวมทั้งมิติสุขภาพ คนยุค 4.0 สามารถเข้าถึงสิ่งอำนวยความสะดวก ปัจจัยที่จำเป็นต่อการดำรงชีพ องค์ความรู้และเทคโนโลยี อาทิ การใช้โทรศัพท์เคลื่อนที่ การเข้าถึงระบบอินเทอร์เน็ตและสัญญาณดาวเทียม ตลอดจนการมีโอกาและทางเลือกในการส่งเสริมสุขภาพมากขึ้น

นโยบายการส่งเสริม สนับสนุน และปกป้องการเลี้ยงลูกด้วยนมแม่ จึงมีกลยุทธ์ในการพัฒนาด้านเทคโนโลยีสารสนเทศและดิจิทัลขึ้นมา เพื่อรองรับการทำงานร่วมกับเครือข่ายในยุค 4.0 และเพื่อการเข้าถึงและโอกาสในการส่งเสริมและสนับสนุนกลุ่มเป้าหมายในการเลี้ยงลูกด้วยนมแม่ได้สำเร็จตามเป้าหมาย โดยมีแผนการพัฒนา ดังนี้

1. พัฒนารูปแบบและช่องทางในการสร้างความรอบรู้แก่กลุ่มเป้าหมาย โดยเน้นสื่อ New Media และเผยแพร่ผ่านช่องทาง Social Media ให้มากขึ้น
2. พัฒนาระบบออนไลน์ในการให้บริการส่งเสริมการเลี้ยงลูกด้วยนมแม่ ทั้งการให้ความรู้ การให้คำปรึกษา การประเมินรักษาเบื้องต้น รวมถึงการส่งต่อแม่ที่มีปัญหาให้แก่สถานพยาบาลในพื้นที่เพื่อความสะดวกในการเข้ารับบริการ ตอบสนองต่อปัญหาที่พบได้อย่างรวดเร็ว และลดความแออัดของผู้ใช้บริการในสถานพยาบาล
3. พัฒนาระบบจัดเก็บรายงานและฐานข้อมูลที่เกี่ยวข้อง โดยผู้ปฏิบัติงานสามารถกรอกข้อมูล/รายงานผ่านเว็บไซต์ และแสดงข้อมูลในรูปแบบ Dashboard แบบ Realtime
4. พัฒนารูปแบบการเรียนรู้/การอบรมให้เป็นหลักสูตร E-learning เพื่อความสะดวกในการเข้าศึกษาองค์ความรู้ และเพิ่มโอกาสการเข้าถึงการเรียนรู้ให้ครอบคลุมยิ่งขึ้น และเป็นการลดงบประมาณในการจัดอบรมอีกด้วย
5. พัฒนารูปแบบในการประชุมติดตามการดำเนินงานผ่านระบบ Video Conference เช่น Webex Zoom หรือ Google meeting

### 3.2 ผลการวิเคราะห์กระบวนการและโอกาสในการพัฒนารูปแบบเพื่อรองรับระบบเทคโนโลยีดิจิทัล

จากการวิเคราะห์กระบวนการและโอกาสในการพัฒนารูปแบบเพื่อรองรับระบบเทคโนโลยีดิจิทัล พบว่า ทั้งประชาชนและผู้ปฏิบัติงานต่างมุ่งหวังให้มีรูปแบบการดำเนินงานที่ทันสมัยและรวดเร็วยิ่งขึ้น ผ่านระบบอินเทอร์เน็ต และอุปกรณ์พกพา แนวทางสำคัญในการพัฒนารูปแบบการดำเนินงาน คือ การพัฒนาที่เข้าถึงความต้องการของผู้รับตอบสนองความต้องการที่แท้จริง และเป็นประโยชน์ต่อการดำเนินงานยิ่งขึ้น อีกทั้ง ผู้ปฏิบัติงานทุกระดับต้องมีความพร้อมในการดำเนินงานภายใต้ระบบเทคโนโลยีดิจิทัล ทั้งองค์ความรู้และทักษะต่างๆ

## 4. ข้อมูลวิชาการ กฎระเบียบ และอื่นๆ นำมาใช้สนับสนุน

### 4.1 ข้อเสนอแนะเชิงนโยบาย

1. ขับเคลื่อนนโยบายส่งเสริม สนับสนุน และปกป้องการเลี้ยงลูกด้วยนมแม่ ร่วมกับภาคีเครือข่าย กระทรวงสาธารณสุข โดยกรมอนามัยร่วมกับภาคีเครือข่ายทั้งภาครัฐ สถาบันการศึกษา ภาคประชาสังคม และภาคเอกชน ให้ความสำคัญและดำเนินงานปกป้อง ส่งเสริม สนับสนุนการเลี้ยงลูกด้วยนมแม่อย่างต่อเนื่อง

2. ขับเคลื่อนพระราชบัญญัติควบคุมการส่งเสริมการตลาดอาหารสำหรับทารกและเด็กเล็ก พ.ศ. 2560 เพื่อปกป้องสิทธิและสุขภาพของเด็กทุกคนไม่ให้เสียโอกาสในการกินนมแม่ ผ่านการควบคุมวิธีการโฆษณา และการส่งเสริมการตลาดให้เหมาะสม

3. ขับเคลื่อนการดำเนินงานโรงพยาบาลสายสัมพันธ์แม่-ลูก (BFHI) เพื่อพัฒนาระบบบริการสุขภาพ ให้ได้ตามมาตรฐานโรงพยาบาลสายสัมพันธ์แม่-ลูก และการพัฒนาศักยภาพพยาบาลเฉพาะทาง สาขาการเลี้ยงลูกด้วยนมแม่

4. ผลักดันนโยบายส่งเสริมและสนับสนุนสภาพแวดล้อมที่เอื้อต่อการเลี้ยงลูกด้วยนมแม่ โดยการส่งเสริมนโยบายการลาคลอดของพ่อและแม่ การสนับสนุนเงินอุดหนุนเพื่อช่วยลดภาระครอบครัว การจัดตั้งมมนมแม่ ในสถานประกอบกิจการสำหรับแม่ทำงาน รวมถึงการจัดบริการขนส่งนมแม่โดยไม่เสียค่าใช้จ่าย

5. สร้างความรอบรู้และเสริมพลังในการส่งเสริม สนับสนุน และปกป้องการเลี้ยงลูกด้วยนมแม่ในระดับพื้นที่ โดยสร้างความร่วมมือระหว่างสถานพยาบาล อาสาสมัครสาธารณสุขชุมชน และกลุ่ม/ชมรมในชุมชน ให้เกิดแนวทางการส่งเสริมการเลี้ยงลูกด้วยนมแม่ในพื้นที่ที่เหมาะสมกับบริบทของชุมชน

### 4.2 การปรับปรุงกระบวนการ

วางแผนการพัฒนาด้านเทคโนโลยีสารสนเทศและดิจิทัล เพื่อรองรับการทำงานร่วมกับเครือข่ายในยุค 4.0 อีกทั้ง เพื่อการเข้าถึงและโอกาสในการส่งเสริมและสนับสนุนกลุ่มเป้าหมายในการเลี้ยงลูกด้วยนมแม่ได้สำเร็จ ดังนี้

1. พัฒนารูปแบบและช่องทางในการสร้างความรอบรู้แก่กลุ่มเป้าหมาย โดยเน้นสื่อ New Media และเผยแพร่ผ่านช่องทาง Social Media ให้มากขึ้น
2. พัฒนาระบบออนไลน์ในการให้บริการส่งเสริมการเลี้ยงลูกด้วยนมแม่
3. พัฒนาระบบจัดเก็บรายงานและฐานข้อมูลที่เกี่ยวข้อง และแสดงข้อมูลในรูปแบบ Dashboard
4. พัฒนารูปแบบการเรียนรู้/การอบรมให้เป็นหลักสูตร E-learning หรือผ่านช่องทางออนไลน์
5. พัฒนารูปแบบในการประชุมติดตามการดำเนินงานผ่านระบบ Video Conference

### 4.3 การพัฒนาสินค้าและบริการ

1. พัฒนาสื่อ New Media เช่น Animation Infographic หรือ E-book และเผยแพร่ผ่านช่องทาง Social Media / Website ให้มากขึ้น
2. พัฒนาหลักสูตร E-learning เพื่อสร้างการเรียนรู้/อบรมของบุคลากรที่เกี่ยวข้องในการปฏิบัติงาน
3. พัฒนาระบบออนไลน์ในการให้บริการส่งเสริมการเลี้ยงลูกด้วยนมแม่ผ่าน Line@

### 4.4 ความรู้ที่ให้ผู้รับบริการ

4.4.1 หนังสือ/คู่มือ (แบบรูปเล่ม/ ไฟล์ PDF) โดยเผยแพร่ทั้งแบบรูปเล่มและไฟล์ PDF ในเว็บไซต์พระราชบัญญัติฯ (<https://milkcode.anamai.moph.go.th/th>)

- พระราชบัญญัติควบคุมการส่งเสริมการตลาดอาหารสำหรับทารกและเด็กเล็ก พ.ศ. 2560 และประกาศที่เกี่ยวข้อง
- แนวทางคู่มือปฏิบัติงานสำหรับพนักงานเจ้าหน้าที่ตามพระราชบัญญัติฯ

- แผนขับเคลื่อนการบังคับใช้พระราชบัญญัติฯ พ.ศ. 2563-2565
- คำอธิบายพระราชบัญญัติควบคุมการส่งเสริมการตลาดอาหารสำหรับทารกและเด็กเล็ก พ.ศ. 2560 สำหรับประชาชน ผู้ประกอบการ และบุคลากรด้านสาธารณสุข



- คู่มือการจัดทำนมแม่ในสถานประกอบการ



#### 4.4.2 แนวทางและหลักเกณฑ์ต่างๆ

- BFHI implementation guidance
- The 10 steps to success breastfeeding
- Protecting, promoting and supporting Breastfeeding in facilities providing maternity and newborn services
- คำแนะนำการเลี้ยงลูกด้วยนมแม่ในสถานการณการแพร่ระบาดของ COVID-19
- แนวทางการบริจาคมผงและนมสำหรับเด็กในช่วงสถานการณ์การแพร่ระบาดของ COVID-19
- คำชี้แจงการสนับสนุนจัดประชุม อบรม หรือ สัมมนาดานวิชาการอาหารสำหรับทารกและเด็กเล็ก ตามมาตรา 21 แห่งพระราชบัญญัติควบคุมการส่งเสริมการตลาดอาหารสำหรับทารกและเด็กเล็ก พ.ศ. 2560
- แนวทางในการพิจารณาความแตกต่างของฉลากตามมาตรา 26

#### 4.4.3 สื่อวีดิทัศน์ โดยเผยแพร่ผ่าน Youtube กรมอนามัยและช่อง Breastfeeding DOH

- นมแม่ อาหารมหัศจรรย์ของลูกน้อย (<https://youtu.be/zUinlb50Hhgk>)
- สังคมนมแม่ (<https://youtu.be/zUinlb50Hhgk>)
- การเลี้ยงลูกด้วยนมแม่ให้ห่างไกลโควิด 19 (<https://youtu.be/QzwZCm8nUQc>)
- เคล็ด (ไม่) ลับการเลี้ยงลูกด้วยนมแม่ (<https://youtu.be/b21KZSL1jDw>)
- "แม่จำ หนูหิวแล้ว" อาการหิวนมของลูกน้อยที่คุณแม่ควรรู้ (<https://youtu.be/LZAP5iQyoO8>)
- ทำอุ้มและการดูนมที่อุ้งมือ (<https://youtu.be/G1muyuyuD60>)



#### 4.4.4 Infographic



#### 4.4.5 โปรแกรมบัตรประจำตัวพนักงานเจ้าหน้าที่ตามพระราชบัญญัติฯ ผ่านเว็บไซต์ <http://mccard.anamai.moph.go.th>

#### 4.5 แนวทางการพัฒนาบุคลากรหน่วยงาน

มีการพัฒนาศักยภาพบุคลากรที่เกี่ยวข้องในการขับเคลื่อนงานส่งเสริม สนับสนุน และปกป้องการเลี้ยงลูกด้วยนมแม่ทั้งในส่วนกลางและพื้นที่ ได้แก่ พนักงานเจ้าหน้าที่ตามพระราชบัญญัติฯ บุคลากรด้านสาธารณสุข และบุคลากรด้านสวัสดิการแรงงาน โดยเป็นการถ่ายทอดองค์ความรู้และพัฒนาทักษะในการขับเคลื่อนงานให้มีประสิทธิภาพยิ่งขึ้น ทั้งนี้ มีการติดตามการปฏิบัติงานอย่างต่อเนื่อง เพื่อประเมินความพร้อมในการขับเคลื่อนงาน

#### 4.6 แนวทางการพัฒนาตนเอง

ผู้รับผิดชอบในการขับเคลื่อนงานส่งเสริม สนับสนุน และปกป้องการเลี้ยงลูกด้วยนมแม่มีแนวทางในการพัฒนาองค์ความรู้และทักษะอย่างต่อเนื่อง เพื่อนำมาพัฒนาการทำงานให้ดียิ่งขึ้น ซึ่งผ่านการอบรมหลักสูตรดังนี้

- หลักสูตรพยาบาลเฉพาะทาง สาขาการเลี้ยงลูกด้วยนมแม่
- หลักสูตรแกนนำที่มหาวิทยาลัยในการขับเคลื่อนพระราชบัญญัติควบคุมการส่งเสริมการตลาดอาหารสำหรับทารกและเด็กเล็ก
- หลักสูตรหลักจริยธรรมการวิจัยในมนุษย์ (GCP)
- หลักสูตรนักวิทยาการข้อมูลภาครัฐ (Data Scientist)
- หลักสูตรบริหารจัดการข้อมูล (Data Management)
- หลักสูตรต่างๆ ที่เกี่ยวข้องในการพัฒนางาน ทั้งทักษะด้านเทคโนโลยีสารสนเทศ ด้านการนำเสนอข้อมูล ด้านการจัดการโครงการ ด้านภาษาต่างประเทศ ด้านการวิจัย ฯลฯ