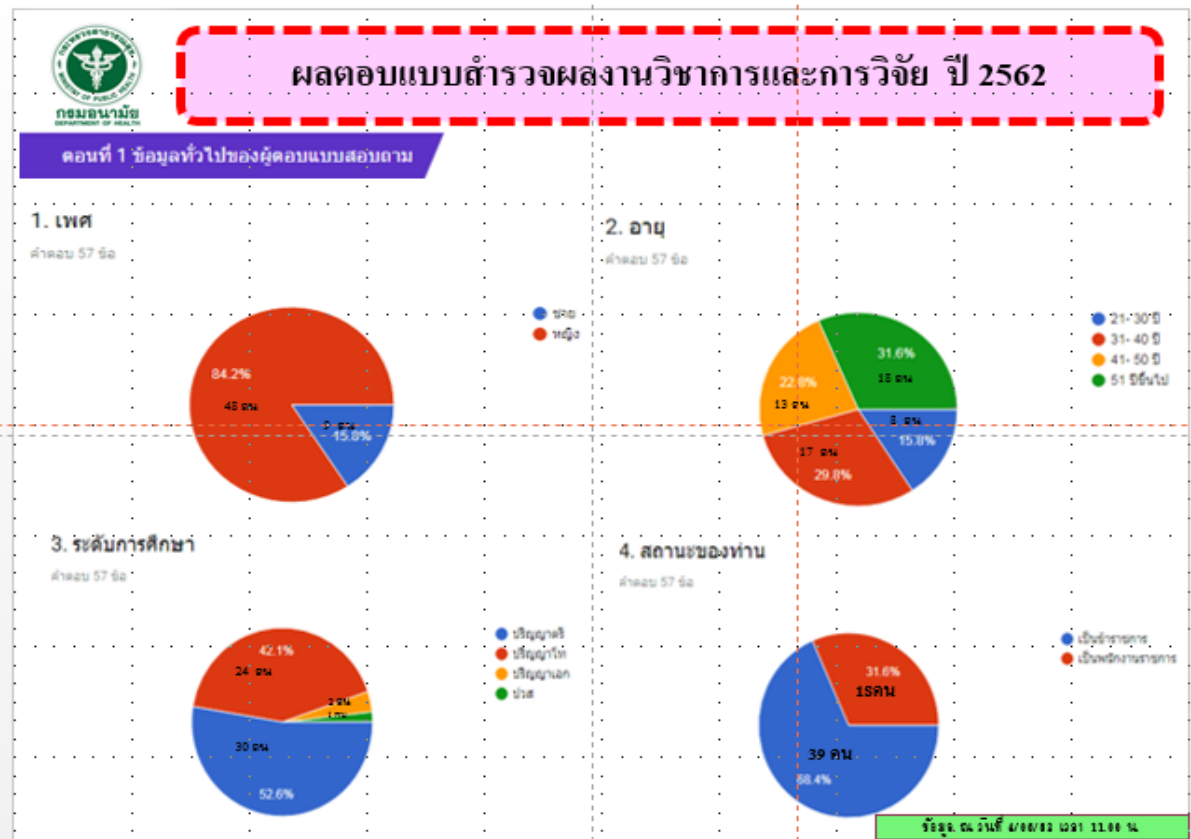


ข้อมูลการสำรวจการผลิตผลงานวิชาการและการวิจัย ของบุคลากรสำนักส่งเสริมสุขภาพปี 2562

การสำรวจข้อมูลการผลิตผลงานวิชาการและการวิจัย ของบุคลากรสำนักส่งเสริมสุขภาพปี 2562 มีผู้ตอบแบบสำรวจ ร้อยละ 86.4 เพศหญิง ร้อยละ 84.2 เพศชาย ร้อยละ 15.8 ส่วนใหญ่มีอายุ 51 ปีขึ้นไป ร้อยละ 31.6 ส่วนใหญ่การศึกษาระดับปริญญาตรี ร้อยละ 52.6 เป็นข้าราชการ ร้อยละ 68.4 มีตำแหน่งทางด้านวิชาการ ระดับชำนาญการพิเศษ ร้อยละ 29.8 ระยะเวลาปฏิบัติงาน ณ สำนักส่งเสริมสุขภาพ ส่วนใหญ่ระยะเวลา 1 - 5 ปี ร้อยละ 45.6 ด้านการผลิตงานวิจัยตั้งแต่รับราชการจนถึงปัจจุบัน พบว่าส่วนใหญ่ไม่ได้ผลิตงานวิจัยเลย ร้อยละ 40.4 ผลิตงานวิจัยจำนวน 1 - 2 เรื่อง ร้อยละ ๓๖.๘ และงานวิจัยส่วนใหญ่มีการเผยแพร่ผลงานวิจัยเพียง ร้อยละ 28.6

ความคิดเห็นระดับมากที่สุด 3 อันดับ ต่อการผลิตผลงานวิชาการและการวิจัย อันดับ 1 ต้องการให้หน่วยงานมีการจัดอบรมพัฒนาศักยภาพบุคลากรและสร้างแรงจูงใจ เพื่อการสร้างงานวิจัย ร้อยละ 53.58 อันดับ 2 ต้องการมีความรู้ ความเข้าใจ ประสบการณ์ในจัดทำการศึกษาวิจัย 49.59 อันดับ 3 มีการกำกับติดตาม ผลงานวิจัยและนวัตกรรมของกลุ่มฝ่ายอย่างสม่ำเสมอ ร้อยละ 49.21 ส่วนด้านความคิดเห็นต่อความคาดหวังการผลิตผลงานวิชาการและการวิจัยระดับน้อยที่สุด 2 อันดับ พบว่า อันดับ 1 มีการผลิตงานวิจัยอย่างสม่ำเสมอจนเป็นงานประจำ ร้อยละ 64.30 อันดับ 2 การเป็นที่เล็งการผลิตผลงานวิจัยของบุคลากรในหน่วยงาน และ/หรือภายนอกได้ ร้อยละ 55.08



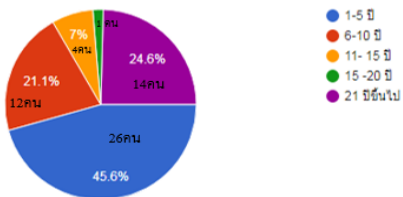


กรมอนามัย
DEPARTMENT OF HEALTH

ผลตอบแบบสำรวจผลงานวิชาการและการวิจัย ปี 2562 (ต่อ)

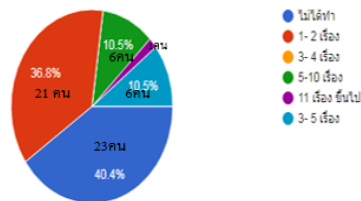
6. ระยะเวลาที่ปฏิบัติงาน ณ สำนักส่งเสริมสุขภาพ

ค่าตอบ 57 ชื่อ



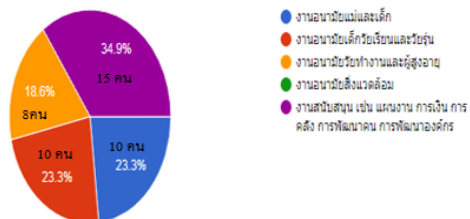
7. ตั้งแต่ท่านรับราชการจนถึงปัจจุบันได้ผลิตงานวิจัยจำนวนกี่เรื่อง (ไม่นับผลงานวิชาการที่ส่งเพื่อขอเลื่อนระดับ)

ค่าตอบ 57 ชื่อ



8. ผลงานวิจัยที่ท่านทำส่วนใหญ่เป็นเรื่องเกี่ยวกับ

ค่าตอบ 43 ชื่อ



ข้อมูล ณ วันที่ 4/06/62 เวลา 11.00 น.

ผลการสำรวจงานวิชาการและการวิจัย ปี 2562

จำนวนบุคลากรที่ศึกษางานวิจัย (ไม่นับผลงานวิชาการที่ส่งเพื่อขอเลื่อนระดับ)

สถานะทางวิชาการ	ศึกษาวิจัย (คน)	ไม่ศึกษาวิจัย (คน)	รวม
ข้าราชการ	29	20	49
พนักงานราชการ	5	23	28
รวม	34	23	77

จำนวนบุคลากรที่ศึกษางานวิจัย ตามตำแหน่งทางวิชาการ

ตำแหน่งทางวิชาการ	ศึกษาวิจัย(คน)	ไม่ศึกษาวิจัย (คน)	รวม
พนักงานราชการ	5	11	16
ปฏิบัติราชการ	3	7	10
ชำนาญการ	9	2	11
ชำนาญการพิเศษ	15	2	17
เชี่ยวชาญ	2	1	3

ระยะเวลาการทำงาน : การศึกษางานวิจัย

ระยะเวลาการทำงาน	ศึกษาวิจัย (คน)	ไม่ศึกษาวิจัย (คน)	รวม
1-5 ปี	10	16	26
6-10 ปี	18	14	32
11-15 ปี	4	0	4
16-20 ปี	1	0	1
21 ปี ขึ้นไป	8	6	14

กลุ่มงานทางวิชาการ	ศึกษาวิจัย (คน)	ไม่ศึกษาวิจัย (คน)	รวม
กลุ่มบริหารยุทธศาสตร์	4	4	8
กลุ่มพัฒนาศึกษาภาพบุคคลากรทางการแพทย์	3	1	4
กลุ่มสนับสนุนวิชาการและการวิจัย	2	1	3
กลุ่มสร้างเสริมศักยภาพ	6	3	9
กลุ่มอนามัยวัยเรียนและวัยรุ่น	4	2	6
กลุ่มอนามัยแม่และเด็ก	6	3	9
กลุ่มอนามัยวัยทำงาน	4	2	6
กลุ่มสำนักงาน	2	7	9
รวม	31	23	54

กลุ่มสนับสนุนวิชาการและงานวิจัย

ตารางแสดงร้อยละความคิดเห็นของบุคลากรต่อการผลิตผลงานวิชาการและการวิจัย

ข้อความ	ระดับความคิดเห็น (ร้อยละ) (n= 130)				
	น้อยที่สุด	น้อย	ปานกลาง	มาก	มากที่สุด
1. ความต้องการมีความรู้ ความเข้าใจ ประสบการณ์ในจัดทำการศึกษาวิจัยอย่างไร ***	3.57	16.42	30.42	25.02	24.57.
2. ผลงานวิจัยอย่างสม่ำเสมอ จนเป็นงานประจำ	36.57	27.73	26.78	3.57	5.35
3.งานวิจัยของท่าน สามารถชี้ประเด็นการพัฒนางานที่สอดคล้องกับปัญหาระดับประเทศหรือปัญหางานในพื้นที่	21.42	8.92	33.32	23.11	13.23
4. ผลงานวิจัยของท่านสามารถใช้เป็นข้อเสนอเชิงนโยบาย/รูปแบบเพื่อการแก้ปัญหาทางระดับประเทศหรือปัญหาในพื้นที่	20	12.14	30.35	12.32	25.19
5. ผลงานวิจัยของท่านได้รับการตีพิมพ์ในวารสารหรือการนำเสนอผลงานวิชาการภายในหรือต่างประเทศ	25.08	15.35	29.22	17.85	12.5
6. เป็นที่เลี้ยงในการผลิตผลงานวิจัยของบุคลากรในหน่วยงานและ/หรือภายนอกได้ ***	28.12	26.96	21.42	14.28	9.22
7. การจัดอบรมพัฒนาศักยภาพบุคลากรและสร้างแรงจูงใจเพื่อการสร้างงานวิจัย ***	5.35	3.57	37.5	33.23	20.35
8. การนำผลงานวิจัยมาเป็นหนึ่งหลักเกณฑ์พิจารณาการเลื่อนขั้นเงินเดือนของหน่วยงาน	14.07	16.51	30.08	19.83	19.51
9. ส่งเสริมสนับสนุนทำการวิจัย และนวัตกรรม	22.07	18.75	33.33	17.01	8.84
10. ที่ผ่านมามีการกำกับ ติดตาม ผลงานวิจัย และนวัตกรรมของกลุ่มฝ่ายอย่างสม่ำเสมอ	5.35	14.28	31.16	24.00	25.21

กลุ่มสํานักบริหารและงานวิจัย

จากผลการสำรวจผลงานวิชาการและวิจัยของข้าราชการและพนักงานราชการ
 สำนักส่งเสริมฯ พบว่ามีผู้ตอบแบบสอบถามจำนวน 57 คน (86.4%) เป็นเพศ
 หญิง ร้อยละ 84.2 ชาย ร้อยละ 15.8 ส่วนใหญ่มีอายุ 51ปีขึ้นไปจำนวน 18 คน
 ร้อยละ 31.6 สำเร็จการศึกษาระดับปริญญาตรี ร้อยละ 52.6 สถานะส่วนใหญ่
 เป็นข้าราชการ ร้อยละ 68.4 ส่วนใหญ่ตำแหน่งระดับชำนาญการพิเศษ ร้อยละ
 29.8 ระยะเวลาที่ปฏิบัติงาน ณ สำนักส่งเสริมสุขภาพ ส่วนใหญ่เวลา 1 -
 5 ปี ร้อยละ 45.6 ตั้งแต่รับราชการจนถึงปัจจุบัน **ไม่ได้ผลิตงานวิจัยเลย ร้อยละ**
40.4 ผลิตงานวิจัย จำนวน 1 - 2 เรื่อง ร้อยละ ๓๖.๘ และส่วนใหญ่เป็นเรื่อง
 เกี่ยวกับงานสนับสนุน เช่น แผนงาน การเงิน การพัฒนาคน การพัฒนาองค์กร
 และงานวิจัยส่วนใหญ่ ได้มีการเผยแพร่ผลงานวิจัย เพียงร้อยละ 28.6