



# มาตรฐานแนวทาง การให้บริการสถานดูแลผู้สูงอายุที่บ้านในชุมชน



shutterstock.com • 735361786

โดย สำนักอนามัยผู้สูงอายุ  
Clusterกลุ่มผู้สูงอายุ กรมอนามัย  
กระทรวงสาธารณสุข  
ตุลาคม 2563

## คำนำ

สังคมไทยเป็นสังคมผู้สูงอายุ ประเทศไทย ได้เข้าสู่สังคมสูงอายุตั้งแต่ปี พ.ศ. ๒๕๔๘ โดยมีประชากรผู้สูงอายุมากกว่าร้อยละ ๑๐ ของประชากรทั้งประเทศ และกำลังจะก้าวเข้าสู่สังคมสูงอายุอย่างสมบูรณ์ในปี พ.ศ. ๒๕๖๔ คิดเป็น ร้อยละ ๒๐ ของประชากรทั้งประเทศ และในปี พ.ศ. ๒๕๗๘ ประเทศไทยจะเข้าสู่สังคมสูงอายุระดับสุดยอด โดยจะมีประชากรผู้สูงอายุร้อยละ ๓๐ ของประชากรทั้งประเทศ ดังนั้นจึงกล่าวได้ว่าสถานการณ์ประชากรสูงอายุ มีแนวโน้มเพิ่มขึ้นอย่างต่อเนื่อง การดูแลผู้สูงอายุจึงเป็นความจำเป็นต่อครอบครัว ชุมชน ธุรกิจการให้บริการดูแลผู้สูงอายุที่บ้าน ในชุมชน มีจำนวนเพิ่มมากขึ้น อันเนื่องมาจากปริมาณของความต้องการดูแลผู้สูงอายุ แต่ในปัจจุบันยังไม่มีมาตรฐานแนวทางการให้บริการสถานดูแลผู้สูงอายุที่บ้านในชุมชน ส่งผลให้การบริการและการดูแลผู้สูงอายุ ที่ไม่ได้คุณภาพ ซึ่งอาจส่งผลให้เกิดอันตรายต่อผู้สูงอายุที่รับบริการได้

กรมอนามัย โดยสำนักอนามัยผู้สูงอายุ Clusterกลุ่มผู้สูงอายุ ตระหนักถึงความสำคัญดังกล่าว จึงได้ดำเนินการจัดทำมาตรฐานแนวทางการให้บริการสถานดูแลผู้สูงอายุที่บ้านในชุมชน ขึ้น เพื่อเป็นแนวทางในการจัดบริการที่มีคุณภาพ มีมาตรฐานการดูแลผู้สูงอายุ ซึ่งผู้ประกอบการและผู้สนใจสามารถนำไปศึกษาพัฒนาธุรกิจการให้บริการที่บ้านที่มีคุณภาพ มีความปลอดภัย และเป็นบริการธุรกิจที่สร้างความเชื่อมั่นต่อผู้รับบริการต่อไป

สำนักอนามัยผู้สูงอายุ  
กรมอนามัย กระทรวงสาธารณสุข  
ตุลาคม ๒๕๖๓

## สารบัญ

	หน้า
คำนำ	ก
สารบัญ	ข
ประกาศกระทรวงสาธารณสุข เรื่อง กิจการที่เป็นอันตรายต่อสุขภาพ(ฉบับที่ ๖) “การประกอบกิจการให้บริการดูแลผู้สูงอายุที่บ้าน”	๑
คำจำกัดความ	๒
มาตรฐานแนวทางการให้บริการสถานดูแลผู้สูงอายุที่บ้านในชุมชน	๓
มาตรฐานที่ ๑ ด้านผู้ให้บริการดูแลผู้สูงอายุที่บ้านในชุมชน	๔
มาตรฐานที่ ๒ คุณภาพการให้บริการในสถานดูแลผู้สูงอายุที่บ้านในชุมชน	๖
มาตรฐานที่ ๓ ด้านอาคารสถานที่และห้องพักอาศัย	๗
มาตรฐานที่ ๔ ด้านอนามัยสิ่งแวดล้อม	๘
ภาคผนวก	
ภาคผนวก ก : เรื่อง มาตรฐานหลักสูตรการดูแลผู้สูงอายุ	๙
ภาคผนวก ข : หลักสูตรอบรมผู้ดูแลผู้สูงอายุ ตามประกาศกระทรวงสาธารณสุข เรื่อง กิจการที่เป็นอันตรายต่อสุขภาพ(ฉบับที่ ๖) “การประกอบกิจการให้บริการดูแลผู้สูงอายุที่บ้าน”	๑๒

ประกาศกระทรวงสาธารณสุข  
เรื่อง กิจการที่เป็นอันตรายต่อสุขภาพ(ฉบับที่ ๖)

หน้า ๔๐  
เล่ม ๑๒๗ ตอนพิเศษ ๖ ง      ราชกิจจานุเบกษา      ๑๔ มกราคม ๒๕๕๓

ประกาศกระทรวงสาธารณสุข  
เรื่อง กิจการที่เป็นอันตรายต่อสุขภาพ (ฉบับที่ ๖)

โดยที่เห็นเป็นการสมควรเพิ่มเติมรายชื่อกิจการที่เป็นอันตรายต่อสุขภาพให้สอดคล้องและเหมาะสมกับสภาพการณ์ในปัจจุบัน

อาศัยอำนาจตามความในมาตรา ๕ และ ๓๑ แห่งพระราชบัญญัติการสาธารณสุข พ.ศ. ๒๕๓๕ อันเป็นพระราชบัญญัติที่มีบทบัญญัติบางประการเกี่ยวกับการจำกัดสิทธิและเสรีภาพของบุคคล ซึ่งมาตรา ๒๕ ประกอบกับมาตรา ๓๒ มาตรา ๓๓ มาตรา ๓๔ มาตรา ๔๑ และมาตรา ๔๓ ของรัฐธรรมนูญแห่งราชอาณาจักรไทยบัญญัติให้กระทำได้โดยอาศัยอำนาจตามบทบัญญัติแห่งกฎหมาย รัฐมนตรีว่าการกระทรวงสาธารณสุขโดยคำแนะนำของคณะกรรมการสาธารณสุข จึงออกประกาศไว้ ดังต่อไปนี้

ข้อ ๑ ให้เพิ่มความในกลุ่มกิจการประเภทที่ ๕ กิจการที่เกี่ยวกับการบริการแห่งประกาศกระทรวงสาธารณสุข ที่ ๕/๒๕๓๕ เรื่อง กิจการที่เป็นอันตรายต่อสุขภาพ ลงวันที่ ๒๗ มิถุนายน ๒๕๓๕ แก้ไขเพิ่มเติมโดยประกาศกระทรวงสาธารณสุข เรื่อง กิจการที่เป็นอันตรายต่อสุขภาพ (ฉบับที่ ๔) ลงวันที่ ๖ ตุลาคม ๒๕๔๖ และประกาศกระทรวงสาธารณสุข เรื่อง กิจการที่เป็นอันตรายต่อสุขภาพ (ฉบับที่ ๕) ลงวันที่ ๒๕ สิงหาคม ๒๕๕๐ ซึ่งออกตามความในมาตรา ๓๑ แห่งพระราชบัญญัติการสาธารณสุข พ.ศ. ๒๕๓๕ ดังนี้

“๕ (๑๗) การประกอบกิจการให้บริการดูแลผู้สูงอายุที่บ้าน”

ข้อ ๒ ให้ “การประกอบกิจการให้บริการดูแลผู้สูงอายุที่บ้าน” หมายความว่า การประกอบกิจการที่ให้บริการส่งพนักงานไปดูแลผู้สูงอายุ (ที่มีอายุเกิน ๖๐ ปีบริบูรณ์ขึ้นไป) ที่บ้านของผู้รับบริการ ทั้งนี้ ไม่ว่าการประกอบกิจการนั้นจะมีสถานที่รับดูแลผู้สูงอายุหรือสถานที่ฝึกอบรมพนักงานอยู่ด้วยหรือไม่ก็ตาม

ทั้งนี้ ตั้งแต่บัดนี้เป็นต้นไป

ประกาศ ณ วันที่ ๑๒ พฤศจิกายน พ.ศ. ๒๕๕๒

วิทยา แก้วภราดัย

รัฐมนตรีว่าการกระทรวงสาธารณสุข

## คำจำกัดความ

“ผู้สูงอายุ” หมายถึง บุคคลซึ่งมีอายุเกินหกสิบปีบริบูรณ์ขึ้นไป และเป็นผู้ที่สูญเสียความสามารถในการประกอบกิจวัตรประจำวันอันเนื่องมาจากความชราภาพที่ได้รับดูแลในสถานดูแลผู้สูงอายุที่บ้านในชุมชน

“สถานดูแลผู้สูงอายุที่บ้านในชุมชน” หมายถึง สถานบริการที่ไม่ใช่โรงพยาบาล อาจเป็นบ้านที่อยู่อาศัยของผู้ให้บริการ มีการให้บริการที่พำนักแก่ผู้สูงอายุ ไม่เกิน ๕ คน ให้บริการยาแก่ผู้สูงอายุที่ไม่ต้องอยู่ภายใต้การดูแลของแพทย์อย่างเป็นประจำ โดยทั่วไปจะครอบคลุมการให้บริการที่พักค้างคืน บริการอาหาร การดูแลความสะอาดเสื้อผ้าและที่พัก ตลอดจนความสะอาดของร่างกายพร้อมทั้ง ติดตามดูแลสุขภาพเบื้องต้นอย่างใกล้ชิด แต่ไม่ได้ให้การรักษาพยาบาล หากมีความเจ็บป่วยจะบริการนำส่งต่อแผนกคนไข้ของโรงพยาบาลใกล้เคียงเพื่อรับการรักษาพยาบาลต่อไป

“ผู้ประกอบการสถานดูแลผู้สูงอายุที่บ้านในชุมชน” หมายถึง เจ้าของบ้านหรือผู้ดำเนินการให้บริการดูแลผู้สูงอายุที่บ้าน ซึ่งมีหน้าที่ต้องขอรับใบอนุญาตจากเจ้าพนักงานท้องถิ่นก่อนประกอบกิจการ

“ผู้ให้บริการดูแลผู้สูงอายุ” หมายถึง ผู้ทำหน้าที่ดูแลผู้สูงอายุที่รับบริการในสถานดูแลผู้สูงอายุที่บ้านในชุมชนอาจเป็นเจ้าของบ้านเอง หรือเป็นผู้รับจ้างให้บริการดูแลผู้สูงอายุ

“มาตรฐานการให้บริการสถานดูแลผู้สูงอายุที่บ้านในชุมชน” หมายถึง การดำเนินงานตามมาตรฐานที่ ๑ ด้านผู้ให้บริการดูแลผู้สูงอายุที่บ้านในชุมชน มาตรฐานที่ ๒ คุณภาพการให้บริการ มาตรฐานที่ ๓ ด้านอาคารสถานที่และห้องพักอาศัย มาตรฐานที่ ๔ ด้านอนามัยสิ่งแวดล้อม ซึ่งต้องมีมาตรฐานครบทุกองค์ประกอบ



ภาพจาก: <https://th.lovepik.com/image-400208556/caring-for-the-old-mans-comics.html>

มาตรฐานแนวทางการให้บริการ  
สถานดูแลผู้สูงอายุที่บ้านในชุมชน

## มาตรฐานที่ ๑ ด้านผู้ให้บริการดูแลผู้สูงอายุที่บ้านในชุมชน

### มาตรฐานที่ ๑ ด้านผู้ให้บริการดูแลผู้สูงอายุที่บ้านในชุมชน

#### (๑) “ผู้ประกอบกิจการสถานดูแลผู้สูงอายุที่บ้านในชุมชน”

คุณสมบัติและหลักเกณฑ์การปฏิบัติที่ควรต้องกำหนดสำหรับผู้ประกอบกิจการสถานดูแลผู้สูงอายุที่บ้านในชุมชน ได้แก่

##### ด้านคุณสมบัติ

๑. ต้องมีอายุไม่ต่ำกว่า ๒๕ ปีบริบูรณ์
๒. มีประสบการณ์ในการดูแลผู้สูงอายุ ไม่น้อยกว่า ๑ ปี โดยมีหนังสือรับรองจากบุคคล หรือหน่วยงานที่เกี่ยวข้องและผ่านการอบรมหลักสูตรการดูแลผู้สูงอายุ หลักสูตร ๔๒๐ ชั่วโมง หรือหลักสูตร ๗๐ ชั่วโมง ที่จัดโดยกรมอนามัย หรือส่วนราชการที่เกี่ยวข้อง หรือโรงเรียนเอกชนที่ได้รับอนุญาต จากกระทรวงศึกษาธิการ ตามหลักสูตรที่กำหนดไว้ในเอกสารแนบท้าย
๓. ไม่เป็นผู้มีความประพฤติเสื่อมเสียหรือบกพร่องในศีลธรรมอันดี และไม่มีประวัติการกระทำผิดต่อผู้สูงอายุหรือผู้ป่วย
๔. มีใบรับรองแพทย์ระบุว่าสุขภาพแข็งแรง ไม่เป็นผู้กักจิตหรือจิตฟั่นเฟือน ไม่สมประกอบและ ไม่เป็นผู้ติดสารเสพติด

##### ด้านการปฏิบัติ

๑. ประเมินความต้องการการดูแลของผู้สูงอายุรายบุคคล
๒. จัดทำทะเบียนข้อมูลผู้สูงอายุรายบุคคล และบันทึกการให้บริการการดูแลผู้สูงอายุให้สามารถตรวจสอบได้ตลอดเวลา
๓. กรณีจ้าง“ผู้ให้บริการดูแลผู้สูงอายุ” หมายถึง ผู้ทำหน้าที่ดูแลผู้สูงอายุที่รับบริการในสถานดูแลผู้สูงอายุที่บ้านในชุมชน การจ้างงานต้องปฏิบัติให้เป็นไปตามกฎหมายว่าด้วยการคุ้มครองแรงงาน
๔. จัดทำสัญญาการให้บริการระหว่างผู้ประกอบกิจการและผู้รับบริการโดยมีข้อความถูกต้องตรงกัน
๕. กรณีมีความจำเป็นไม่สามารถปฏิบัติงานได้ให้ผู้ประกอบกิจการสถานดูแลผู้สูงอายุที่บ้านในชุมชน จัดหา “ผู้ให้บริการดูแลผู้สูงอายุ” ทำหน้าที่แทน เพื่อให้การดูแลผู้สูงอายุเป็นไปอย่างต่อเนื่อง
๖. จัดให้มีระบบส่งต่อและวิธีการให้คำปรึกษาแนะนำในกรณีฉุกเฉิน แก่“ผู้ให้บริการดูแลผู้สูงอายุ” ได้ตลอดระยะเวลาที่ให้บริการ



## (๒) “ผู้ให้บริการดูแลผู้สูงอายุ”

คุณสมบัติและหลักเกณฑ์การปฏิบัติที่ควรต้องกำหนดสำหรับผู้ให้บริการดูแลผู้สูงอายุที่บ้านในชุมชน ได้แก่

### ด้านคุณสมบัติ

๑. ต้องมีอายุไม่ต่ำกว่า ๑๘ ปีบริบูรณ์

๒. ผ่านการอบรมหลักสูตรการดูแลผู้สูงอายุ หลักสูตร ๗๐ ชั่วโมง ที่จัดโดยกรมอนามัย หรือส่วนราชการที่เกี่ยวข้อง หรือโรงเรียนเอกชนที่ได้รับอนุญาตจากกระทรวงศึกษาธิการตามหลักสูตรที่กำหนดไว้ในเอกสารแนบท้าย หรือ เป็นผู้ที่มีประสบการณ์ ในการดูแลผู้สูงอายุไม่น้อยกว่า ๑ ปี โดยมีหนังสือรับรองจากโรงเรียน สถาบันหรือสถานประกอบการที่เกี่ยวข้อง

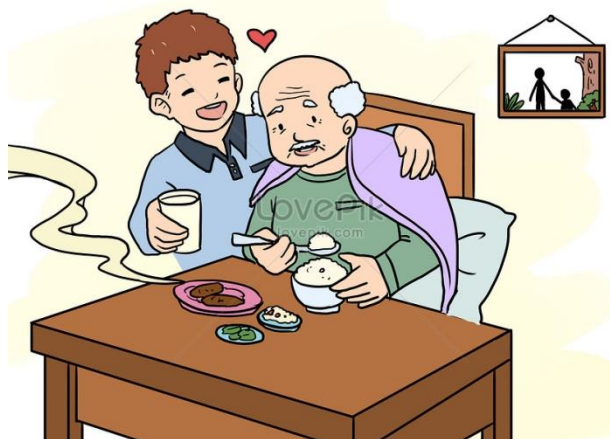
๓. ไม่เป็นผู้มีความประพฤติเสื่อมเสียหรือบกพร่อง ในศีลธรรมอันดี และไม่มีประวัติการกระทำผิดต่อผู้สูงอายุหรือผู้ป่วย โดยมีใบรับรองจากผู้นำชุมชน เช่นผู้ใหญ่บ้าน กำนัน ประธานชุมชน

๔. มีใบรับรองแพทย์ระบุว่าสุขภาพแข็งแรง ไม่เป็นผู้วิกลจริตหรือจิตฟั่นเฟือน ไม่สมประกอบ และ ไม่เป็นผู้ติดสารเสพติด เครื่องดื่มแอลกอฮอล์

๕. ผ่านการประเมินด้านสุขภาพจิตโดยจิตแพทย์ หรือนักจิตวิทยาคลินิก หรือพยาบาลจิตเวช หรือเจ้าหน้าที่สาธารณสุขที่ผ่านการอบรมสาขาสุขภาพจิตและจิตเวช

๖. เป็นผู้มีความดีความชอบและบุคลิกลักษณะเหมาะสม ทั้งด้านจิตใจ อารมณ์ สังคม มีความขยัน ความอดทน และมีความตั้งใจในการปฏิบัติต่อผู้สูงอายุด้วยความอ่อนโยน มีเมตตา ซึ่งทำหน้าที่ดูแลผู้สูงอายุ ได้อย่างเหมาะสม

๗. มีการประเมินคุณสมบัติผู้ให้บริการดูแลผู้สูงอายุ เข้าทุก ๒ปี



ภาพจาก : [lovepik.com/image-๔๐๐๒๑๕๙๑๓๗/caring-for-the-old-mans-comics.html](https://lovepik.com/image-๔๐๐๒๑๕๙๑๓๗/caring-for-the-old-mans-comics.html)



## มาตรฐานที่ ๒ ด้านคุณภาพการให้บริการในสถานดูแลผู้สูงอายุที่บ้านในชุมชน

### มาตรฐานที่ ๒ ด้านคุณภาพการให้บริการในสถานดูแลผู้สูงอายุที่บ้านในชุมชน

การให้การบริการในสถานดูแลผู้สูงอายุที่บ้านในชุมชน มีวัตถุประสงค์ เพื่อสนับสนุนการจัดบริการดูแลผู้สูงอายุที่ครอบคลุมแบบองค์รวม ดังนี้

#### (๑) การให้การบริการ ด้านการปฏิบัติ

๑. การดูแลผู้สูงอายุตามกิจวัตรประจำวัน (ADL) ของผู้สูงอายุ เช่น

- การทำความสะอาดร่างกายและช่องปาก
- การรับประทานอาหาร
- การออกกำลังกายหรือการบริหารร่างกาย (Exercise)
- การนอนหลับพักผ่อน
- การเคลื่อนย้าย
- การขับถ่าย

๒. จัดบริการอาหารที่สะอาด ปลอดภัย ถูกสุขลักษณะในทุกขั้นตอนและดูแลภาวะโภชนาการที่เหมาะสม

๓. สังเกตพฤติกรรมเปลี่ยนแปลงต่างๆ ของผู้สูงอายุ รวมทั้งเรื่องสุขภาพของผู้สูงอายุ

๔. เขียนรายงานการปฏิบัติงาน เสนอต่อ “ผู้ประกอบกิจการสถานดูแลผู้สูงอายุที่บ้านในชุมชน” ทุกเดือน

๕. จัดบริการส่งเสริมสุขภาพผู้สูงอายุทุกด้าน รวมถึงการฟื้นฟูสุขภาพผู้สูงอายุ

๖. ต้องมีการประสานงานกับทีมสหสาขาวิชาชีพ หรือสถานบริการในพื้นที่ เพื่อสนับสนุนการให้การดูแลด้านการส่งเสริมสุขภาพและการฟื้นฟูแก่ผู้สูงอายุตามชุดสิทธิประโยชน์ของผู้สูงอายุ

๗. สามารถส่งต่อและให้คำปรึกษาแนะนำในกรณีฉุกเฉินได้

#### (๒) การให้การบริการ ด้านความปลอดภัย

๑. จัดให้มีบริการชุดปฐมพยาบาล ที่สามารถหยิบใช้ได้สะดวกรวดเร็ว และแนวทางการปฏิบัติในการปฐมพยาบาลไว้ในสถานที่ดูแลผู้สูงอายุที่เห็นชัดเจน

๒. จัดทำป้ายหรือข้อความ เพื่อแสดงเครื่องหมายเตือน หรือการติดตั้งเครื่องป้องกันไม่ให้ผู้สูงอายุเกิดอันตรายได้

๓. มีเครื่องดับเพลิงไว้ในตำแหน่งที่เห็นได้ชัด สามารถหยิบใช้ได้สะดวก ในสภาพพร้อมใช้งานตามข้อบัญญัติขององค์กรปกครองส่วนท้องถิ่น

๔. “ผู้ให้บริการดูแลผู้สูงอายุ” ควรเข้าร่วมการอบรมการป้องกันและระงับอัคคีภัยปีละ ๑ ครั้ง

๕. “ผู้ให้บริการดูแลผู้สูงอายุ” ควรได้รับการอบรมฟื้นฟูการช่วยฟื้นคืนชีพอย่างน้อยปีละ ๑ ครั้ง

## มาตรฐานที่ ๓ ด้านอาคารสถานที่และห้องพักอาศัย

### มาตรฐานที่ ๓ ด้านอาคารสถานที่และห้องพักอาศัย

อาคารสถานที่และห้องพักอาศัย ควรมีลักษณะ ดังนี้

๑. สถานที่ตั้ง ควรอยู่ในบริเวณที่ปลอดภัย และไม่เป็นอันตรายต่อสุขภาพ
๒. มีเส้นทางคมนาคม ที่สามารถเดินทางไปสถานพยาบาลได้โดยสะดวก
๓. จัดแบ่งพื้นที่ใช้สอยอย่างเหมาะสมภายในอาคารสถานที่และห้องพักอาศัย
๔. ทางเข้าอาคารสถานที่และห้องพักอาศัย เป็นพื้นเรียบเสมอกัน ไม่มีสิ่งกีดขวาง ถ้าพื้นที่อาคารมีความต่างระดับ ควรมีทางลาดที่สามารถขึ้นลงได้สะดวก
๕. ประตูเข้าห้องพักอาศัย ควรเป็นแบบเปิดออกภายนอกหรือแบบบานเลื่อน มีความกว้างไม่ต่ำกว่า ๙๐ เซนติเมตร
๖. ภายในห้องพักอาศัย มีพื้นที่ตั้งแต่ ๑๕ ตารางเมตรขึ้นไปและจัดแบ่งพื้นที่ใช้สอยได้ไม่น้อยกว่า ๓ ส่วน ได้แก่ พื้นที่ส่วนที่นอน พื้นที่ส่วนห้องน้ำ และพื้นที่ส่วนใช้ประโยชน์ทั่วไป มีหน้าต่างระบายอากาศได้ดี
๗. ห้องน้ำ มีขนาดกว้างไม่ต่ำกว่า ๑.๕ เมตร x ๒.๐ เมตร ประตูเป็นแบบเปิดออกภายนอกหรือแบบบานเลื่อน มีความกว้างไม่น้อยกว่า ๙๐ เซนติเมตร ระดับพื้นผิวห้องน้ำมีความเสมอกับภายนอกวัสดุปูพื้นต้องไม่ลื่นมีความลาดเอียงเพียงพอไปยังช่องระบายน้ำ เพื่อไม่ให้น้ำขังบนพื้น
๘. โถส้วมชนิดนั่งราบสูงจากพื้นไม่น้อยกว่า ๔๕ เซนติเมตร แต่ไม่เกิน ๕๐ เซนติเมตร มีพนักพิงหลัง และมีราวจับบริเวณด้านที่ชิดผนังอย่างน้อย ๑ ด้าน เพื่อช่วยในการพยุงตัวบริเวณที่อาบน้ำ จัดให้มีที่นั่งสำหรับอาบน้ำ ที่มีความสูงจากพื้นไม่น้อยกว่า ๔๕ เซนติเมตร แต่ไม่เกิน ๕๐ เซนติเมตร มีราวจับในแนวนอนที่ด้านข้างของที่นั่งสูงจากพื้น ๖๕ เซนติเมตร แต่ไม่เกิน ๗๐ เซนติเมตร
๙. มีราวจับตั้งแต่ประตูไปจนถึงโถส้วมและบริเวณที่อาบน้ำ



ภาพผู้สูงอายุจาก :

<https://th.lovepik.com/image-๔๐๐๑๖๖๔๗๒/caring-for-the-old-mans-comics.html>

## มาตรฐานที่ ๔ ด้านอนามัยสิ่งแวดล้อม

### มาตรฐานที่ ๔ ด้านอนามัยสิ่งแวดล้อม

ควรมีมาตรฐานด้านอนามัยสิ่งแวดล้อม ดังนี้

๑. มีน้ำสะอาดเพื่ออุปโภคบริโภค ตามมาตรฐานคุณภาพน้ำที่ทางราชการกำหนด และมีปริมาณเพียงพอตามความต้องการของผู้อยู่อาศัยอย่างทั่วถึง
๒. มีระบบรองรับน้ำเสียจากการใช้อุปโภคบริโภค และมีการบำบัดน้ำเสียให้อยู่ในสภาพที่เหมาะสม ไม่ก่อให้เกิดมลพิษ และความเดือดร้อนรำคาญต่อชุมชน
๓. มีระบบกำจัดขยะมูลฝอย/ขยะติดเชื้อ ที่ถูกสุขลักษณะ
๔. กรณีที่มีการประกอบอาหารให้แก่ผู้สูงอายุ สถานที่ประกอบอาหารควรเลือกบริเวณที่จะไม่ทำให้สิ่งแวดล้อมของผู้อยู่อาศัยได้รับการปนเปื้อนจากสิ่งสกปรก ไม่ก่อให้เกิดความเดือดร้อนรำคาญอันเนื่องมาจาก กลิ่น เสียง ควัน
๕. จัดอาหารที่ส่งเสริมสุขภาพโดยคำนึงถึงความต้องการทางโภชนาการของผู้สูงอายุ และดำเนินการเตรียม ประุง ประกอบอาหาร พร้อมทั้งดูแลเครื่องมือ เครื่องใช้ในการประุง ประกอบอาหาร และรับประทานอาหารให้สะอาด และถูกสุขลักษณะในทุกขั้นตอนตามข้อกำหนดของมาตรฐานด้านสุขาภิบาลอาหาร



ภาพผู้สูงอายุจาก :

[https://png.pngtree.com/png-clipart/๒๐๑๘๐๗๐๕/original/pngtree-cartoon-nurses-take-care-of-the-elderly-png-image\\_๔๑๘๒๖๙๐.jpg](https://png.pngtree.com/png-clipart/๒๐๑๘๐๗๐๕/original/pngtree-cartoon-nurses-take-care-of-the-elderly-png-image_๔๑๘๒๖๙๐.jpg)

ภาคผนวก ก  
เรื่อง มาตรฐานหลักสูตรการดูแลผู้สูงอายุ

หน้า ๗

ประกาศกรมกิจการผู้สูงอายุ  
เรื่อง มาตรฐานหลักสูตรการดูแลผู้สูงอายุ

ด้วยสถานการณ์ผู้สูงอายุของประเทศไทยได้เข้าสู่สังคมสูงอายุตั้งแต่ปี พ.ศ. ๒๕๔๘ โดยมีประชากรผู้สูงอายุ ร้อยละ ๑๐ ของประชากรทั้งประเทศ และกำลังจะก้าวเข้าสู่สังคมสูงอายุอย่างสมบูรณ์ในปี พ.ศ. ๒๕๖๔ คิดเป็นร้อยละ ๒๐ ของประชากรทั้งประเทศ และในปี พ.ศ. ๒๕๗๔ ประเทศไทยจะเข้าสู่สังคมสูงอายุระดับสุดยอด โดยจะมีประชากรผู้สูงอายุร้อยละ ๒๘ ของประชากรทั้งประเทศ ซึ่งกรมกิจการผู้สูงอายุ กระทรวงการพัฒนาสังคมและความมั่นคงของมนุษย์ เป็นหน่วยงานหลักในการขับเคลื่อนการดำเนินงานด้านผู้สูงอายุในทุกมิติ คณะกรรมการผู้สูงอายุแห่งชาติ จึงแต่งตั้งคณะกรรมการบูรณาการจัดทำมาตรฐานการดูแลผู้สูงอายุ ซึ่งมีอธิบดีกรมกิจการผู้สูงอายุเป็นประธานเพื่อจัดทำมาตรฐานหลักสูตรการดูแลผู้สูงอายุ ให้เป็นมาตรฐานกลางของประเทศในการอบรมผู้ดูแลผู้สูงอายุ

อาศัยอำนาจตามความในมาตรา ๓๒ แห่งพระราชบัญญัติระเบียบบริหารราชการแผ่นดิน พ.ศ. ๒๕๓๔ ซึ่งแก้ไขเพิ่มเติม โดยพระราชบัญญัติระเบียบบริหารราชการแผ่นดิน (ฉบับที่ ๕) พ.ศ. ๒๕๔๕ ประกอบกับมติคณะกรรมการผู้สูงอายุแห่งชาติ ครั้งที่ ๔/๒๕๖๑ เมื่อวันที่ ๒๗ กันยายน ๒๕๖๑ เห็นชอบมาตรฐานหลักสูตรการดูแลผู้สูงอายุ ๓ หลักสูตร และแนวทางการปฏิบัติในการขออนุญาตใช้มาตรฐานหลักสูตรการดูแลผู้สูงอายุในการจัดอบรมผู้ดูแลผู้สูงอายุแล้ว อธิบดีกรมกิจการผู้สูงอายุ จึงออกประกาศไว้ ดังต่อไปนี้

ข้อ ๑ มาตรฐานหลักสูตรการดูแลผู้สูงอายุ แบ่งออกเป็น ๓ หลักสูตร ดังนี้

- ๑) มาตรฐานการดูแลผู้สูงอายุขั้นเบื้องต้น จำนวน ๑๘ ชั่วโมง สำหรับสมาชิกในครอบครัว อาสาสมัครหรือผู้สนใจที่มีอายุไม่ต่ำกว่า ๑๕ ปี
- ๒) มาตรฐานหลักสูตรการดูแลผู้สูงอายุขั้นกลาง จำนวน ๗๐ ชั่วโมง สำหรับประกอบอาชีพผู้ดูแลผู้สูงอายุระดับพื้นฐาน ภายใต้การกำกับดูแลของเจ้าหน้าที่วิชาชีพ
- ๓) มาตรฐานหลักสูตรการดูแลผู้สูงอายุขั้นสูง จำนวน ๔๒๐ ชั่วโมง สำหรับประกอบอาชีพผู้ดูแลผู้สูงอายุ

ข้อ ๒ การขออนุญาตใช้มาตรฐานหลักสูตรการดูแลผู้สูงอายุในการจัดอบรมผู้ดูแลผู้สูงอายุ

- ๑) มาตรฐานการดูแลผู้สูงอายุขั้นเบื้องต้น จำนวน ๑๘ ชั่วโมง ให้ยื่นขออนุญาตใช้ต่อกรมกิจการผู้สูงอายุ
- ๒) มาตรฐานหลักสูตรการดูแลผู้สูงอายุขั้นกลาง จำนวน ๗๐ ชั่วโมง และมาตรฐานหลักสูตรการดูแลผู้สูงอายุขั้นสูง จำนวน ๔๒๐ ชั่วโมง ให้ยื่นขออนุญาตใช้ ดังนี้
  - (๑) หน่วยงานภาครัฐ สถานศึกษา องค์กรต่าง ๆ ที่จัดอบรมผู้ดูแลผู้สูงอายุเพื่อดูแลผู้สูงอายุในชุมชน ให้ยื่นขออนุญาตใช้ต่อกรมอนามัย

หน้า ๘

เล่ม ๑๓๖ ตอนพิเศษ ๑๕๗ ง ราชกิจจานุเบกษา ๒๐ มิถุนายน ๒๕๖๒

- (๒) โรงเรียนบริหาร ให้อื่นขออนุญาตใช้ต่อสำนักงานคณะกรรมการส่งเสริมการศึกษาเอกชน
- (๓) สถาบันพัฒนาฝีมือแรงงาน ให้อื่นขออนุญาตใช้ต่อกรมพัฒนาฝีมือแรงงาน
- (๔) หน่วยงาน สถานศึกษา องค์กรต่าง ๆ ที่จัดอบรมผู้ดูแลผู้สูงอายุเพื่อเข้าสู่กิจการการดูแลผู้สูงอายุ ให้อื่นขออนุญาตใช้ต่อกรมสนับสนุนบริการสุขภาพ

ประกาศ ณ วันที่ ๒๓ เมษายน พ.ศ. ๒๕๖๒  
ไพรรรรณ พลวัน  
อธิบดีกรมกิจการผู้สูงอายุ

ภาคผนวก ข : หลักสูตรอบรมผู้ดูแลผู้สูงอายุ ตามประกาศกระทรวงสาธารณสุข  
เรื่อง กิจการที่เป็นอันตรายต่อสุขภาพ(ฉบับที่ ๖)  
“การประกอบกิจการให้บริการดูแลผู้สูงอายุที่บ้าน”



## เอกสารแนบ

## ๑. หลักสูตรอบรมผู้ดูแลผู้สูงอายุ

โดย กรมอนามัย กระทรวงสาธารณสุข

หลักสูตรกรมอนามัย ๔๒๐ ชั่วโมง และ ๗๐ ชั่วโมง

ลำดับที่	เนื้อหาวิชา	หลักสูตร ๔๒๐ ชั่วโมง (๑๒ สัปดาห์)		หลักสูตร ๗๐ ชั่วโมง (๒ สัปดาห์)	
		ทฤษฎี	ปฏิบัติ	ทฤษฎี	ปฏิบัติ
๑.	ความจำเป็นของการดูแลผู้สูงอายุ	๔	-	๑	-
๒.	แนวคิดเกี่ยวกับผู้สูงอายุ	๔	-	๑	-
๓.	โรคที่พบบ่อยในผู้สูงอายุ	๗	๗	๒	๑
๔.	ภาวะวิกฤติกับการปฐมพยาบาลเบื้องต้น	๘	๑๔	๒	๒
๕.	การช่วยเหลือผู้สูงอายุเบื้องต้น	๑๐	๑๔	๓	๒
๖.	การดูแลช่วยเหลือผู้สูงอายุที่ช่วยเหลือตนเองไม่ได้ เนื่องจากความชราภาพ ที่มีปัญหา				
	- ระบบทางเดินอาหาร	๔	๗	๑	๒
	- ระบบทางเดินหายใจ	๔	๗	๑	๒
	- ระบบขับถ่าย	๔	๗	๑	๒
	- ระบบอวัยวะสืบพันธุ์	๔	๕	๑	๑
๗.	การใช้ยาในวัยสูงอายุ	๗	-	๒	-
๘.	การส่งเสริมสุขภาพผู้สูงอายุ				
	- การออกกำลังกายที่เหมาะสมกับผู้สูงอายุ	๔	๓	๒	๑
	- อาหารและโภชนาการสำหรับผู้สูงอายุ	๔	๓	๒	๑
	- การดูแลสุขภาพช่องปาก	๔	๓	๒	๑
๙.	สุขภาพจิตกับผู้สูงอายุ/การดูแลตนเองเพื่อคลายเครียด	๗	๑๔	๓	๒
๑๐.	การจัดสภาพแวดล้อมที่เหมาะสม	๔	-	๑	-
๑๑.	ภูมิปัญญาชาวบ้านกับการดูแลสุขภาพผู้สูงอายุ	๖	๑๔	๑	๑
๑๒.	สิทธิผู้สูงอายุตามรัฐธรรมนูญ/กฎหมายแรงงานที่ควรรู้	๘	-	๑	-
๑๓.	บทบาทและจริยธรรมของผู้ดูแลผู้สูงอายุ	๔	๓	๑	-
๑๔.	การจัดกิจกรรมนันทนาการสำหรับผู้สูงอายุ	๔	๗	๑	๑
๑๕.	เสริมทักษะด้านภาษาอังกฤษ	๕	๕	-	-
๑๖.	เสริมทักษะด้านคอมพิวเตอร์	๕	๕	-	-
๑๗.	การฝึกปฏิบัติงาน				
	- ในสถานบริการ	-	๕๐	-	๑๐
	- ในชุมชน	-	๕๐	-	๑๐
๑๘.	การวัดและประเมินผล	๔	๗	๑	๑
	รวม	๑๑๕	๓๐๕	๓๐	๔๐

๒. หลักสูตรการฝึกอบรมผู้ดูแลผู้สูงอายุในสถานศึกษา  
กระทรวงศึกษาธิการ

โครงสร้างหลักสูตร (๔๒๐ ชั่วโมง)

ลำดับที่	หัวข้อวิชา	ภาคทฤษฎี (ชั่วโมง)	ภาคปฏิบัติ (ชั่วโมง)
	<b>ก. ภาคทฤษฎี (๓๐๐ ชั่วโมง)</b>		
๑.	หลักการดูแลผู้สูงอายุ	๔๑	๙
๒.	จิตวิทยาผู้สูงอายุ	๔๐	-
๓.	กิจกรรมและนันทนาการสำหรับผู้สูงอายุ	๑๐	๓๐
๔.	อาหารสำหรับผู้สูงอายุ	๓๐	๔๕
๕.	การทำความสะอาด เก็บและรักษาอุปกรณ์เครื่องใช้ ภายในบ้านและบริเวณบ้าน	๗	๒๓
๖.	การใช้ภาษาไทยและอังกฤษ	๑๑	๑๙
๗.	บทบาทและจรรยาของผู้ดูแลผู้สูงอายุ	๑๘	-
๘.	สุขศึกษา	๖	๖
๙.	กฎหมายแรงงานที่ควรรู้	๕	-
	<b>ข. การฝึกภาคปฏิบัติการดูแลผู้สูงอายุ (๑๒๐ ชั่วโมง)</b>		
๑๐.	ดูงานและฝึกปฏิบัติการดูแลผู้สูงอายุในสถาน ประกอบการทุกรายวิชาที่เรียนมาแล้ว	-	๑๒๐
	<b>รวม</b>	<b>๑๖๘</b>	<b>๒๕๒</b>

๓. หลักสูตรพัฒนาฝีมือแรงงาน สาขาผู้ดูแลผู้สูงอายุ  
กรมพัฒนาฝีมือแรงงาน กระทรวงแรงงาน

โครงสร้างหลักสูตร (๔๒๐ ชั่วโมง)

ลำดับที่	หัวข้อวิชา	ภาคทฤษฎี (ชั่วโมง)	ภาคปฏิบัติ (ชั่วโมง)
	<b>หมวดความรู้ความสามารถพื้นฐาน (๔๔ ชั่วโมง)</b>		
๑.	กิจกรรมสร้างเสริมนิสัยในการทำงาน	-	๑๔
๒.	ความปลอดภัยในการทำงาน	๗	-
๓.	จิตวิทยาทั่วไป	๑๔	-
๔.	การปฐมพยาบาลเบื้องต้น	๗	๒๘
๕.	กฎหมายเบื้องต้นที่เกี่ยวข้องกับวิชาชีพ	๑๔	-
	<b>หมวดความรู้ความสามารถหลัก (๒๕๙ ชั่วโมง)</b>		
๑.	ความรู้พื้นฐานเกี่ยวกับการดูแลผู้สูงอายุ	๑๔	๒๑
๒.	งานพื้นฐานในการบริหารผู้สูงอายุ	๑๔	๓๕
๓.	การดูแลสุขภาพผู้สูงอายุ	๑๔	๓๕
๔.	อาหารและโภชนาการสำหรับผู้สูงอายุ	๑๔	๓๕
๕.	นันทนาการและการออกกำลังกายสำหรับผู้สูงอายุ	๑๔	๓๕
๖.	การปฏิบัติตนในอาชีพผู้ดูแลผู้สูงอายุ	๗	๑๔
๗.	การวัดและประเมินผล	๑	๖
	<b>รวม</b>	<b>๑๒๐</b>	<b>๒๒๓</b>
	<b>หมวดความรู้ความสามารถเสริม (๗๗ ชั่วโมง)</b>		
๑.	คอมพิวเตอร์เบื้องต้น	๗	๑๔
๒.	ภาษาอังกฤษในการทำงาน	๑๔	๒๑
๓.	การประกอบธุรกิจส่วนตัว	๒๑	-
	<b>รวม</b>	<b>๔๒</b>	<b>๓๕</b>
	<b>รวมทั้งสิ้น</b>	<b>๔๒๐ ชั่วโมง</b>	

หมายเหตุ เมื่อผู้รับการฝึกผ่านการประเมินผลจากสถาบันพัฒนาฝีมือแรงงานภาค/ ศูนย์พัฒนาฝีมือ  
แรงงานแล้ว จะได้รับการฝึกงานในสถานประกอบการอีกเป็นเวลา ๑ เดือน

