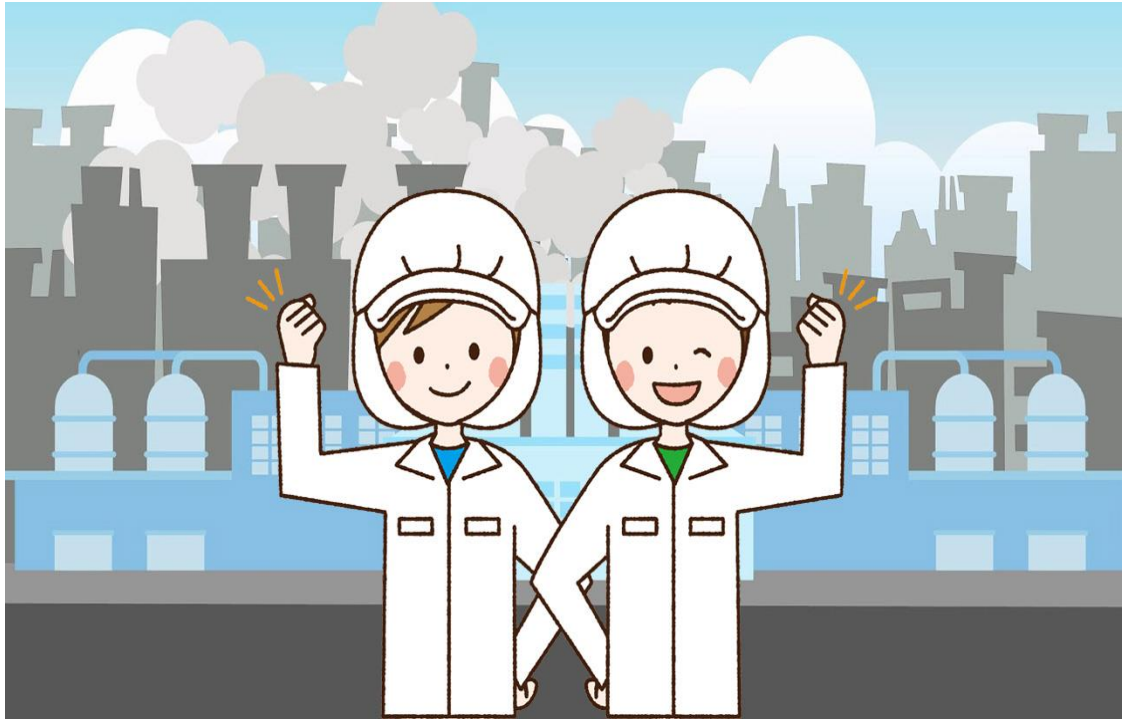


GOOD FACTORY PRACTICE



คำแนะนำด้านสาธารณสุขเพื่อป้องกัน
การระบาดของโรคติดเชื้อไวรัสโคโรนา 2019
(COVID-19) สำหรับสำนักงาน องค์กร
สถานประกอบการกิจการหรือโรงงาน
(GOOD FACTORY PRACTICE)

คำนำ

จากสถานการณ์การแพร่ระบาดของโรคโควิด-19 ซึ่งเกิดจากเชื้อไวรัสที่สามารถติดต่อระหว่างคนสู่คนอย่างรวดเร็ว เมื่อมีอาการแล้วจะทำให้ระบบทางเดินหายใจ เช่น ปอดทำหน้าที่ผิดปกติจนอาจเสียชีวิตได้ อันเป็นปัญหาในด้านการสาธารณสุขที่สำคัญของประเทศไทย ปัญหาต้นเหตุที่สำคัญของการแพร่ระบาดโรคโควิด-19 ก็คือ การติดต่อระหว่างคนต่อคน โดยการสัมผัสจากการเดินทางจากแหล่งพื้นที่เสี่ยงที่เกิดโรคโควิด-19 และจากผู้ใช้แรงงานกลุ่มเสี่ยงนำเชื้อไวรัสมาแพร่ระบาดไปสู่บุคคลอื่น ๆ การเกิดโรคโควิด-19 ทำให้เกิดผลกระทบในหลายๆ ด้าน ได้แก่ ด้านสังคมทำให้ประชาชนได้รับความเดือดร้อน ไม่มีความปลอดภัยเกี่ยวกับสุขภาพร่างกาย อาจเกิดเจ็บป่วยและนำไปสู่การเสียชีวิตได้ และยังทำให้ประชาชนเกิดความกลัว ตื่นตระหนกไม่กล้าที่จะออกมาใช้ชีวิตในสังคมตามปกติ สำหรับในด้านเศรษฐกิจ ส่งผลกระทบต่อผู้ประกอบการในอาชีพต่าง ๆ เช่น ต้องมีการปิดโรงงาน หรือการท่องเที่ยวไม่สามารถดำเนินกิจการต่อไปได้ นั้น

เพื่อให้สำนักงาน องค์กร สถานประกอบการ หรือ โรงงาน ดำเนินกิจการต่อไปได้อย่างปลอดภัย มีมาตรฐาน มีคุณภาพชีวิตที่ดี กรมอนามัย กระทรวงสาธารณสุข จึงได้จัดทำคำแนะนำด้านสาธารณสุขเพื่อป้องกันการระบาดของโรคติดเชื้อไวรัสโคโรนา 2019 (COVID-19) สำหรับสำนักงาน องค์กร สถานประกอบการหรือ โรงงาน (GOOD FACTORY PRACTICE) ขึ้นเพื่อใช้เป็นแนวทางและมาตรการในการป้องกันการระบาดของโรคโควิด-19สำหรับผู้ประกอบการและพนักงานให้สามารถนำไปปฏิบัติให้สอดคล้องกับสภาวะการดำเนินงานในปัจจุบันปรับตัวเป็นการใช้ชีวิตวิถีใหม่ “New Normal” เพื่อผู้ประกอบการมั่นใจ พนักงานปลอดภัย สร้างความเชื่อมั่นทั้งในและต่างประเทศ ซึ่งส่งผลดีต่อภาคธุรกิจโดยรวมต่อไป

คณะผู้จัดทำ

สารบัญ

เรื่อง	หน้า
คำแนะนำด้านสาธารณสุขเพื่อป้องกันการระบาดของโรคติดเชื้อไวรัสโคโรนา 2019 (COVID-19) สำหรับสำนักงาน องค์กร สถานประกอบการ หรือ โรงงาน(GOOD FACTORY PRACTICE)	
มาตรการหลัก	๓
(๑) มาตรการ/แนวทางปฏิบัติสำหรับผู้ประกอบการฯ กรณีปกติ ไม่มีผู้ถูกกักกันหรือแยกกัก	
○ มาตรการตรวจคัดกรองโรคโควิด-19	๓
○ การรักษาระยะห่าง (social distancing)	๕
○ การจัดการสภาพแวดล้อมน่าอยู่ น่าทำงาน ปลอดภัยจากโควิด – 19	๖
○ กรณีสำนักงาน องค์กร สถานประกอบการ หรือ โรงงาน มีรถรับ ส่งพนักงาน	๙
○ กรณีสำนักงาน องค์กร สถานประกอบการ หรือ โรงงาน มีหอพัก	๙
○ การใช้เทคโนโลยีในการป้องกันการระบาดของโรคติดเชื้อไวรัสโคโรนา 2019 (COVID-19)	๙
(๒) มาตรการและแนวทางปฏิบัติสำหรับผู้ปฏิบัติงาน	
○ ด้านสุขอนามัย	๑๐
○ ด้านการส่งเสริมสุขภาพ	๑๑
(๓) แนวทางปฏิบัติกรณีพบผู้ป่วยยืนยันโรคติดเชื้อไวรัสโคโรนา ๒๐๑๙	๑๒
มาตรการเสริม	๑๓
เอกสารและสิ่งอ้างอิง	๑๔

**คำแนะนำด้านสาธารณสุขเพื่อป้องกันการระบาดของโรคติดเชื้อไวรัสโคโรนา 2019 (COVID-19)
สำหรับสำนักงาน องค์กร สถานประกอบการ หรือ โรงงาน
(GOOD FACTORY PRACTICE)**

สำนักงาน องค์กร สถานประกอบการ หรือ โรงงาน เป็นสถานที่ที่มีการรวมตัวกันของผู้ปฏิบัติงานเพื่อปฏิบัติงาน ผลิตสินค้า หรือการให้บริการ ซึ่งจะมีการใช้สถานที่ เครื่องใช้ อุปกรณ์ต่างๆ และการสัมผัสสิ่งของร่วมกัน จึงอาจก่อให้เกิดการแพร่กระจายของเชื้อโรคได้ ทั้งจากการสัมผัสระหว่างบุคคล หรือจากการสัมผัสสิ่งของ เครื่องใช้ อุปกรณ์สินค้าหรือผลิตภัณฑ์จากระบวนการผลิต รวมทั้งอาจเป็นที่พักอาศัยของพนักงานที่ถูกกักกัน(Quarantine)หรือมีผู้ถูกแยกกัก(โรงพยาบาลสนาม) กรมอนามัย จึงมีคำแนะนำสำหรับผู้ประกอบการ และผู้ปฏิบัติงาน ดังนี้

มาตรการหลัก

(๑) มาตรการ/แนวทางปฏิบัติสำหรับผู้ประกอบการสำนักงาน องค์กร สถานประกอบการ หรือ โรงงาน กรณีปกติ ไม่มีผู้ถูกกักกันหรือแยกกัก

มาตรการ	สำนักงาน องค์กร สถานประกอบการ หรือ โรงงาน		
	ขนาดเล็ก	ขนาดกลาง	ขนาดใหญ่
มาตรการตรวจคัดกรองโรคโควิด-19			
๑) จัดตั้งจุดคัดกรองบริเวณทางเข้าพื้นที่สำนักงาน องค์กร สถานประกอบการ หรือ โรงงาน จำกัดทางเข้า-ออก ให้เป็นช่องทางเดียว พิจารณากำหนดจุดคัดกรองตามความเหมาะสมกับจำนวนพนักงาน ผู้รับเหมา คู่ค้า และผู้มาติดต่อโดยคำนึงถึงการรักษาระยะห่างด้วย ทั้งนี้ ผู้ที่ทำหน้าที่คัดกรอง ต้องได้รับการอบรมเกี่ยวกับการปฏิบัติงานด้วยความปลอดภัย และสวมใส่อุปกรณ์คุ้มครองความปลอดภัยส่วนบุคคล ได้แก่ถุงมือ แว่นตา และหน้ากากอนามัย	✓	✓	✓
๒) ตรวจวัดอุณหภูมิร่างกายทุกคนก่อนเข้าภายในบริเวณสำนักงาน องค์กร สถานประกอบการ หรือ โรงงาน	✓	✓	✓
○ หากพบผู้ที่มีอุณหภูมิร่างกายสูงกว่า ๓๗.๕ องศาเซลเซียสขึ้นไป จะถือว่ามิใช่ ไม่อนุญาตให้เข้าและให้อยู่ในพื้นที่กักตัวชั่วคราว (ISOLATION AREA) เพื่อรอส่งต่อไปสถานพยาบาลโดยทันที	✓	✓	✓
○ มีพื้นที่ กักตัวชั่วคราว (ISOLATION AREA) สำหรับผู้ตรวจคัดกรองแล้วพบว่ามีความเสี่ยง		✓	✓

มาตรการ	สำนักงาน องค์กร สถานประกอบกิจการ หรือ โรงงาน		
	ขนาดเล็ก	ขนาดกลาง	ขนาดใหญ่
๓) ให้ผู้ปฏิบัติงานและผู้มาติดต่อ สวมหน้ากากผ้าหรือหน้ากากอนามัยตลอดเวลา และอาจจัดให้มีอุปกรณ์ป้องกันตนเองเพิ่มเติมสำหรับผู้ปฏิบัติงาน เช่น ถุงมือ แผ่นใสครอบหน้า (Face shield) เป็นต้น ทั้งนี้ ขึ้นอยู่กับลักษณะงานที่ทำ	✓	✓	✓
๔) จัดให้มีที่ล้างมือพร้อมสบู่ หรือ เจลแอลกอฮอล์ (ที่มีแอลกอฮอล์เป็นส่วนผสมอย่างน้อยร้อยละ ๗๐)ไว้บริการในบริเวณต่างๆ เช่น ทางเข้าออก หน้าลิฟต์ ห้องอาหาร ห้องส้วม สำหรับผู้ปฏิบัติงานและผู้มาติดต่ออย่างเพียงพอ	✓	✓	✓
๕) เมื่อคัดกรองพนักงานและผู้ติดต่อเข้าพื้นที่ผลิตแล้วหากพบว่า มีผู้มีอาการป่วย หรือ มีผู้ที่มีความเสี่ยงจากการสัมผัสผู้ติดเชื้อระหว่างทำงานให้หยุดงานทันที และให้ทำการกักตัวเป็นระยะเวลา ๑๔ วัน	✓	✓	✓
๖) สื่อสารชี้แจงให้ผู้ปฏิบัติงานทราบขั้นตอน วิธีปฏิบัติในการใช้สถานที่ และให้คำแนะนำสื่อประชาสัมพันธ์การป้องกันและการลดความเสี่ยงจากการแพร่กระจายเชื้อโรค และกำกับดูแลให้ผู้ปฏิบัติงานปฏิบัติตามอย่างเคร่งครัด	✓	✓	✓

มาตรการ	สำนักงาน องค์กร สถานประกอบกิจการ หรือ โรงงาน		
	ขนาดเล็ก	ขนาดกลาง	ขนาดใหญ่
การรักษาระยะห่าง (social distancing)			
๑) มีมาตรการควบคุมจำนวนผู้ปฏิบัติงานมิให้แออัด โดยลดการรวมกลุ่มระหว่างบุคคล เช่น <ul style="list-style-type: none"> ○ หลีกเลี่ยงการจัดประชุมที่มีผู้ร่วมประชุมจำนวนมากโดยการใช้เทคโนโลยีในการสื่อสาร ○ การอนุญาตให้ทำงานที่บ้าน กรณีงานสามารถทำที่บ้านได้ (work from home) ○ จัดเวลาทำงาน เวลาพัก และเวลารับประทานอาหาร ให้เหลื่อมกัน 	✓	✓	✓
๒) การจัดการบริเวณทางเดิน พื้นที่โถง พื้นที่ส่วนรวม <ul style="list-style-type: none"> ○ กำหนดเส้นทางการเดิน รวมทั้งจุดนั่ง เดิน ยืน หรือพักรอ ให้ชัดเจน ○ หลีกเลี่ยงการพูดคุยกันบริเวณทางเดิน พื้นที่โถง พื้นที่ส่วนรวม และงดการสัมผัสร่างกาย ○ พิจารณาการใช้ประตูอัตโนมัติ หรือเปิด ทิ้งไว้ เพื่อลดการใช้มือจับ ผลัก หรือสัมผัสลูกบิด หรืออาจใช้เท้าดันแทนการผลัก ประตู เป็นต้น ○ บริเวณพื้นที่ผลิต บริเวณสำนักงาน จุดนั่งพัก จุดรับประทานอาหาร สถานที่พักผ่อน สำหรับบริเวณที่ไม่สามารถรักษาระยะห่างได้ อาจใช้แผ่นพลาสติกกัน ปรับสายการผลิต ปรับที่นั่งไม่ให้เผชิญหน้าโดยตรง กำหนดผังพื้นที่กำหนดบริเวณที่จำกัดผู้ปฏิบัติงานเท่าที่จำเป็น ○ จำกัดจำนวนของพนักงานที่จะเข้ามาหรือออกจากห้องหนึ่งไปยังอีกห้องหนึ่ง ทั้งนี้ขึ้นอยู่กับขนาดของพื้นที่ห้องโถงหรือทางเดิน โดยให้รักษาระยะห่างอย่างน้อย ๑-๒ เมตร 	✓	✓	✓
๓) การใช้เครื่องตรวจสอบเวลาเข้า-ออก การทำงาน <ul style="list-style-type: none"> ○ พิจารณาใช้แอปพลิเคชันของโทรศัพท์มือถือเพื่อลงเวลาพิจารณาการใช้กล้องวงจรปิดในการตรวจสอบเวลาเข้า-ออกการทำงาน แทนการยืนควบคุมโดยหัวหน้างานเข้า-ออกการทำงาน แทนการใช้เครื่องลงเวลาการทำงาน หรือเครื่องสแกนลายนิ้วมือ เพื่อลดการสัมผัส หากไม่สามารถดำเนินการได้ ให้จัดเตรียมน้ำยาล้างมือที่มีแอลกอฮอล์เป็นส่วนผสมอย่างน้อยร้อยละ ๗๐ ไว้ใกล้กับเครื่องลงเวลาทำงาน ○ พิจารณาการใช้กล้องวงจรปิดในการตรวจสอบเวลาเข้า-ออกการทำงาน แทนการยืนควบคุมโดยหัวหน้างาน 	✓	✓	✓

มาตรการ	สำนักงาน องค์กร สถานประกอบกิจการ หรือ โรงงาน		
	ขนาดเล็ก	ขนาดกลาง	ขนาดใหญ่
การจัดการสภาพแวดล้อมน่าอยู่ นำทำงาน ปลอดภัยจากโควิด - 19			
๑) การจัดการสำหรับพื้นที่สำนักงาน <ul style="list-style-type: none"> ○ ควรจำกัดทางเข้า-ออกให้เป็นช่องทางเดียว และควรพิจารณาปรับเปลี่ยนระบบการเข้าภายในพื้นที่เพื่อลดการสัมผัส เช่น จากการสแกนลายนิ้วมือ เป็น ระบบอินฟราเรด หรือพิจารณาการใช้ประตูอัตโนมัติ หรือเปิด ทิ้งไว้ เพื่อลดการใช้มือจับ ผลักหรือสัมผัสลูกบิด ○ ลดการส่งเอกสารแบบกระดาษเพื่อลดการติดต่อระหว่างบุคคล หากจำเป็นต้องรับ-ส่งเอกสารหรือสิ่งของ ควรทำความสะอาดมือทุกครั้ง ในกรณีที่เป็นกรรับ-ส่งเอกสารหรือสิ่งของจากบุคคลภายนอก อาจเพิ่มมาตรการในการสวมถุงมือก่อนการรับ-ส่ง ○ ปรับระยะหรือเว้นระยะห่างระหว่างโต๊ะทำงานของพนักงานอย่างน้อย ๑-๒ เมตร หากไม่สามารถดำเนินการได้ควรใช้ฉากกั้นเพื่อลดการแพร่กระจายและลดการสัมผัสระหว่างกัน ○ หมั่นทำความสะอาดพื้นที่โต๊ะ เก้าอี้คอมพิวเตอร์ โทรศัพท์ ด้วยน้ำยาทำความสะอาด อย่างน้อยวันละ ๑ ครั้งหรือมากกว่าในกรณีที่พื้นที่นั้น มีการเข้าออกของบุคคลจำนวนมาก ○ จัดให้มีระบบระบายอากาศที่ดีและควรมีการถ่ายเทอากาศในอาคารที่เหมาะสมและทำความสะอาดระบบระบายอากาศและถ่ายเทอากาศอย่างสม่ำเสมอภายในสำนักงาน 	√	√	√
๒) การจัดการสำหรับพื้นที่โรงอาหาร <ul style="list-style-type: none"> ○ กำหนดให้มีจุดพักรับประทานอาหารให้ชัดเจน ○ กำหนดจำนวนผู้ที่เข้ามาใช้โรงอาหารโดยอาจใช้วิธีเหลื่อมเวลา จำกัดเวลาในการใช้พื้นที่และควรแยกบริเวณที่นั่งสำหรับพนักงานสูงวัย หรือผู้ที่มีโรคประจำตัวออกจากพนักงานทั่วไป ○ จัดตำแหน่งโต๊ะ เก้าอี้ ให้ห่างกันอย่างน้อย ๑-๒ เมตร งดเว้นการสัมผัสทางกาย และการคุยกันในระยะประชิด ○ จัดให้มีจุดล้างมือด้วยสบู่เพื่อล้างมือก่อนและหลังรับประทานอาหาร ○ กำหนดเส้นทางการเดิน รวมทั้งจุดนั่ง เดิน ยืน หรือพักรอ ให้ชัดเจน ○ ควรแยกสำรับอาหาร หรือจัดเป็น ชุดเดียว รวมทั้ง ใช้แก้วน้ำจาน ชาม ช้อน ส้อม ของส่วนบุคคลเพื่อลดการใช้อุปกรณ์ร่วมกัน ○ เพิ่มความถี่ในการทำความสะอาดโต๊ะ และเก้าอี้ ○ ปฏิบัติตามคำแนะนำด้านสาธารณสุขตามมาตรการป้องกันการแพร่ระบาดของโรคติดเชื้อไวรัสโคโรนา 2019 สำหรับสถานที่จำหน่ายอาหารหรือเครื่องดื่ม (https://covid19.anamai.moph.go.th) 	√	√	√

มาตรการ	สำนักงาน องค์กร สถานประกอบกิจการ หรือ โรงงาน		
	ขนาดเล็ก	ขนาดกลาง	ขนาดใหญ่
๓) การจัดการสำหรับห้องประชุม <ul style="list-style-type: none"> ○ การประชุมควรปรับเปลี่ยนเป็น การประชุมทางไกล ผ่านระบบวิดีโอคอนเฟอเรนซ์ หากจำเป็นต้องเข้าประชุมร่วมกันควรลดจำนวนผู้ประชุม ○ ผู้เข้าประชุมต้องสวมหน้ากากอนามัยหรือหน้ากากผ้าตลอดเวลา และเว้นระยะห่างการนั่งอย่างน้อย ๑-๒ เมตร ○ จัดเตรียมและใช้ไมโครโฟนแทนการพูดเสียงดัง ○ จัดให้น้ำยาล้างมือที่มีแอลกอฮอล์เป็นส่วนผสมอย่างน้อย ร้อยละ ๗๐ บริเวณทางเข้าห้องประชุม ○ หลังเลิกประชุมต้องทำความสะอาดพื้นที่โต๊ะ เก้าอี้ อุปกรณ์ด้วยน้ำยาฆ่าเชื้อทุกครั้ง 		√	√
๓) การเปลี่ยนกะ <ul style="list-style-type: none"> ○ จัดให้มีการเหลื่อมเวลาในการเปลี่ยนกะและหลีกเลี่ยงการอยู่เป็นกลุ่ม ○ กำหนดพนักงานผลิตเป็นชุด งดการสลับกะข้ามชุด หากขาดพนักงานให้พนักงานในชุดบริหารจัดการแทน (เปลี่ยนได้เฉพาะคนกะเดียวกัน) ○ ก่อนรับส่งกะให้ทำความสะอาดพื้นที่และอุปกรณ์ด้วยน้ำยาฆ่าเชื้อ ○ พิจารณาการรับส่งข้อมูลระหว่างกะโดยเลือกใช้การสื่อสารผ่านอุปกรณ์อิเล็กทรอนิกส์ และห้ามพนักงานควงกะ หรือย้ายกะโดยไม่ได้รับอนุญาต ○ ควรให้พนักงานกะ ชุดเก่าออกจากพื้นที่ก่อนที่พนักงานกะชุดใหม่จะเข้ามาปฏิบัติงาน 	√	√	√
๔) การตรวจสอบควบคุมคุณภาพ <ul style="list-style-type: none"> ○ ปรับเปลี่ยนวิธีการตรวจสอบหรือควบคุมคุณภาพ โดยอาจพิจารณาเลือกวิธีการตรวจสอบผ่านกล้องตรวจสอบชิ้นงานเพื่อตรวจวัดคุณภาพบนตัวผลิตภัณฑ์ ○ ปรับแนวทางปฏิบัติและลดความถี่ในการตรวจสอบ เพื่อลดการติดต่อระหว่างผู้ตรวจสอบกับพนักงานควบคุมไปกับการปรับรูปแบบเส้นทางเดินภายในโรงงาน เพื่อลดความแออัด และเพิ่มระยะห่างระหว่างผู้ตรวจสอบ 		√	√
๕) การทำความสะอาดพื้นที่ บริเวณพื้นผิว และอุปกรณ์ที่มีการสัมผัสร่วมกัน ดังนี้ <ul style="list-style-type: none"> ○ พื้นที่โดยรอบ พื้นผิวสัมผัส เครื่องใช้และอุปกรณ์ต่างๆ ในพื้นที่ส่วนกลาง ทำความสะอาดด้วยน้ำยา ทำความสะอาดและอาบฆ่าเชื้อบริเวณที่มีคนใช้ร่วมกันจำนวนมากด้วยโซเดียมไฮโปคลอไรท์ ๐.๑%หรือแอลกอฮอล์ ๗๐%เช่น โต๊ะ เก้าอี้ ราวบันได ลูกบิด ประตู ปุ่มกดลิฟต์ เป็นต้น 	√	√	√

มาตรการ	สำนักงาน องค์กร สถานประกอบกิจการ หรือ โรงงาน		
	ขนาดเล็ก	ขนาดกลาง	ขนาดใหญ่
<ul style="list-style-type: none"> ○ เครื่องใช้และอุปกรณ์ต่าง ๆ ในกระบวนการผลิต ทำความสะอาดอย่างถูกสุขลักษณะ ทำความสะอาดทุกรอบการปฏิบัติงานด้วยน้ำยาทำความสะอาด ที่ใช้กับการผลิตผลิตภัณฑ์นั้น ๆ ที่ต้องมีความเข้มข้นเป็นพิเศษ (เช่น ผลิตภัณฑ์อาหาร ต้องใช้คลอรีนเข้มข้นน้อยกว่านี้) หรืออาจฆ่าเชื้อโรคด้วยโซเดียม ไฮโปคลอไรท์ ๐.๑% หรือแอลกอฮอล์ ๗๐% ตามความเหมาะสม ○ บริเวณและภายในห้องส้วม ทำความสะอาดอย่างน้อยวันละ ๒ ครั้ง ด้วยน้ำยาทำความสะอาด และอาจฆ่าเชื้อโรคด้วยโซเดียม ไฮโปคลอไรท์ ๐.๑% หรือแอลกอฮอล์ ๗๐% บริเวณจุดเสี่ยง ได้แก่ กลอนหรือลูกบิดประตู ก๊อกน้ำอ่างล้างมือ ที่รองนั่ง โถส้วม ที่กดโถส้วม หรือโถปัสสาวะ สายฉีดน้ำชำระ และพื้นห้องส้วม ทั้งนี้ ต้องจัดให้มีสบู่สำหรับล้างมืออย่างเพียงพอ ○ 		√	√
<p>๖) จัดให้มีภาชนะรองรับขยะมูลฝอยประเภทต่าง ๆ ที่สะอาดสภาพดี และมีฝาปิด พร้อมติดป้ายแสดงขยะมูลฝอยแต่ละประเภทให้ชัดเจน กำหนดให้มีจุดรวบรวม เพื่อรอไปกำจัดอย่างถูกต้องต่อไป</p>	√	√	√
<p>๗) จัดให้มีการระบายอากาศที่เหมาะสม</p> <ul style="list-style-type: none"> ○ โดยตรวจสอบประสิทธิภาพและทำความสะอาดเครื่องปรับอากาศให้อยู่ในสภาพดีอยู่เสมอ กรณีสถานประกอบกิจการมีประตู หน้าต่าง ควรเปิดประตู หน้าต่าง เป็นระยะเพื่อให้อากาศถ่ายเท 	√	√	√
<p>๘) การจัดการสำหรับลิฟต์โดยสาร</p> <ul style="list-style-type: none"> ○ กำหนดจำนวนผู้โดยสารให้ชัดเจนเพื่อลดความแออัด จัดทำจุดการยืนในลิฟต์ให้มีระยะห่างระหว่างบุคคลที่ปลอดภัยและให้หันหน้าเข้าหาผนังลิฟต์ ○ เพิ่มความถี่ในการทำความสะอาดบริเวณปุ่มและราวจับภายในลิฟต์ ○ สวมใส่หน้ากากอนามัยหรือหน้ากากผ้าตลอดเวลา ○ หลีกเลี่ยงการสนทนาระหว่างกัน และการทักทายที่มีการสัมผัสร่างกายเช่น การจับมือ ขณะอยู่ในลิฟต์ 		√	√

มาตรการ	สำนักงาน องค์กร สถานประกอบการ หรือ โรงงาน		
	ขนาดเล็ก	ขนาดกลาง	ขนาดใหญ่
กรณีสำนักงาน องค์กร สถานประกอบการ หรือ โรงงาน มีหอพัก			
กรณีสถานประกอบการมีหอพักสำหรับผู้ปฏิบัติงาน <ul style="list-style-type: none"> ○ ให้ปฏิบัติตามคำแนะนำด้านสาธารณสุขตามมาตรการป้องกันการแพร่ระบาดของโรคติดเชื้อไวรัสโคโรนา 2019 สำหรับหอพัก (https://covid19.anamai.moph.go.th) 		√	√
การใช้เทคโนโลยีสารสนเทศในการป้องกันการระบาดของโรคติดเชื้อไวรัสโคโรนา ๒๐๑๙ (COVID-19)			
สำนักงาน องค์กร สถานประกอบการ หรือ โรงงาน ควรติดตั้งและสนับสนุนการใช้ <ul style="list-style-type: none"> ○ แอปพลิเคชันไทยชนะ ○ แพลตฟอร์ม Thai stop COVID Plus ประเมินสถานประกอบการ ○ แอปพลิเคชัน SAVE THAI เพื่อให้พนักงานประเมินตนเอง ○ แอปพลิเคชัน อื่นๆ ตามที่หน่วยงานกำหนด 	√	√	√

(๒) มาตรการและแนวทางปฏิบัติสำหรับผู้ปฏิบัติงาน

มาตรการ	สำนักงาน องค์กร		
	สถานประกอบกิจการ หรือ โรงงาน		
	ขนาดเล็ก	ขนาดกลาง	ขนาดใหญ่
ด้านสุขอนามัย			
๑) สังเกตอาการของตนเอง หากพบว่า มีไข้ หรือวัดอุณหภูมิได้ตั้งแต่ ๓๗.๕ องศาเซลเซียส หรือมีอาการไอ น้ำมูก เจ็บคอ จมูกไม่ได้กลิ่น ลิ้นไม่รับรส หายใจเร็ว หายใจเหนื่อย หรือหายใจลำบาก ใดๆอย่างหนึ่ง และอาจมีอาการท้องเสียร่วมด้วย ให้หยุดปฏิบัติงาน แจ้งหัวหน้างาน และพบแพทย์ทันที	√	√	√
๒) หลีกเลี่ยงไปในพื้นที่เสี่ยง หรือสถานที่ที่มีความเสี่ยงต่อการแพร่เชื้อ	√	√	√
๓) สวมหน้ากากผ้าหรือหน้ากากอนามัย อุปกรณ์ป้องกันตนเองเพิ่มเติมสำหรับผู้ปฏิบัติงาน เช่น ถุงมือ แฝ่นใสครอบหน้า (Face shield) ตลอดเวลาขณะปฏิบัติงาน ทั้งนี้ ขึ้นอยู่กับลักษณะงานที่ทำ	√	√	√
๔) หมั่นล้างมือด้วยสบู่และน้ำ หรือเจลแอลกอฮอล์บ่อยๆ หรือหลังจากหยิบจับสิ่งของหรือจุดที่มี การสัมผัสร่วมกัน ก่อนรับประทานอาหาร ภายหลังใช้ส้วม หลีกเลี่ยงการสัมผัสใบหน้า ตา ปาก จมูก โดยไม่จำเป็น ดูแลสุขภาพให้แข็งแรง และดูแลสุขภาพอนามัยส่วนบุคคล เมื่อกลับถึงบ้านควรอาบน้ำและเปลี่ยน เสื้อผ้าทันที	√	√	√
๕) ขณะปฏิบัติงานและระหว่างพักรวบรวมระยะห่างระหว่างบุคคลอย่างน้อย ๑ เมตร งดหรือเลี่ยง การพูด ตะโกน โดยเฉพาะการปฏิบัติงานในพื้นที่แคบ หรือมีการระบายอากาศไม่ดี	√	√	√
๖) ไม่ควรรับประทานอาหารในพื้นที่ปฏิบัติงาน	√	√	√
๗) ไม่ใช้อุปกรณ์หรือสิ่งของร่วมกัน เช่น แก้วน้ำ จานช้อน ผ้าเช็ดมือ ชุดปฏิบัติงาน เป็นต้น	√	√	√
๘) พนักงานทำความสะอาด พนักงานเก็บรวบรวมขยะต้องป้องกันตนเอง โดยสวมหน้ากากผ้าหรือหน้ากากอนามัย สวมถุงมือ ผ้ากันเปื้อน รองเท้าพื้นยางหุ้มแข็ง ใช้ที่คีบด้ามยาวเก็บขยะใส่ถุงมัดปากถุง ให้มิดชิด นำไปรวบรวมไว้ที่พักขยะ หลีกเลี่ยงการใช้มือสัมผัสใบหน้า ตา ปาก จมูก โดยไม่จำเป็น หลังจากเสร็จสิ้นการปฏิบัติงาน ล้างมือให้สะอาดด้วยสบู่และน้ำ และเมื่อปฏิบัติงานเสร็จในแต่ละวัน หากเป็นไปได้ ควรอาบน้ำและเปลี่ยนเสื้อผ้าทันที	√	√	√
๙) ให้ปฏิบัติตามกฎระเบียบของสถานประกอบกิจการอย่างเคร่งครัด	√	√	√

มาตรการ	สำนักงาน องค์กร สถานประกอบกิจการ หรือ โรงงาน		
	ขนาดเล็ก	ขนาดกลาง	ขนาดใหญ่
ด้านการส่งเสริมสุขภาพ			
<p>ดูแลส่งเสริมสุขภาพตนเอง ด้วยหลัก ๓ อ.</p> <ul style="list-style-type: none"> ○ อ.อาหาร รับประทานอาหารครบ ๕ หมู่ หลีกเลี่ยงการรับประทานอาหารที่มีรสหวาน มัน เค็ม มากเกินไป ○ อ.ออกกำลังกาย เคลื่อนไหวร่างกายและออกกำลังกายเป็นประจำ อย่างน้อยสัปดาห์ละ ๕ วัน วันละ ๓๐ นาที ○ อ.อารมณ์ มีการจัดการกับอารมณ์ ฝึกสมาธิ และผ่อนคลายความเครียด เช่น ฟังเพลง ทำงานอดิเรก นอนหลับพักผ่อนให้เพียงพอ <p>ทั้งนี้สามารถดูแนวทางการส่งเสริมสุขภาพได้ที่ http:// hp.anamai.moph.go.th/main.php?filename=tenpackages_bohp</p>	√	√	√

๓. แนวทางปฏิบัติกรณีพบผู้ป่วยยืนยันโรคติดเชื้อไวรัสโคโรนา 2019

มาตรการ	สำนักงาน องค์กร สถานประกอบกิจการ หรือ โรงงาน		
	ขนาดเล็ก	ขนาดกลาง	ขนาดใหญ่
๑) แจ้งเจ้าพนักงานควบคุมโรคติดต่อในพื้นที่ภายใน ๓ ชั่วโมงนับตั้งแต่พบผู้ป่วย เพื่อให้ดำเนินการสอบสวน ป้องกัน และควบคุมโรค โดยสถานประกอบการต้องดำเนินการตามคำสั่งของเจ้าพนักงานควบคุมโรคติดต่อ/ คณะกรรมการโรคติดต่อจังหวัด/คณะกรรมการโรคติดต่อกรุงเทพมหานคร	√	√	√
๒) พิจารณาหยุดกิจกรรมหรือให้บริการในแผนกที่มีแรงงานป่วยด้วยโรคติดเชื้อไวรัสโคโรนา-19 หรือปิดสถานที่ตามที่เจ้าพนักงานควบคุมโรคกำหนด	√	√	√
๓) ให้ทำความสะอาดและฆ่าเชื้อบริเวณสถานที่โดยรอบ และพื้นผิว โดยเฉพาะจุดสัมผัสร่วม เช่น ลูกบิด ประตู โต๊ะประชาสัมพันธ์ ราวบันได โต๊ะ เก้าอี้ อ่างล้างมือ ห้องน้ำ ห้องส้วม รวมถึงอุปกรณ์ต่าง ๆ ที่ใช้ในการทำงาน ด้วยน้ำยาฆ่าเชื้อต่าง ๆ เช่น แอลกอฮอล์ หรือ Ethyl alcohol เข้มข้นไม่น้อยกว่า ๗๐% (ระมัดระวังไฟง่าย), สารฟอกขาว หรือ Sodium hypochlorite เข้มข้น ๐.๕% (ห้ามใช้กับผิวโลหะ) เป็นต้น ○ ไม่แนะนำให้พ่นยาฆ่าเชื้อ เนื่องจากการพ่นน้ำยาฆ่าเชื้อแบบละอองฝอย หากทำไม่ถูกวิธี หรือไม่มีการป้องกันที่ดี จะก่อให้เกิดความเสี่ยงที่จะติดเชื้อโรคได้	√	√	√
๔. หลักการจัดการโควิด 19 ในโรงงานอย่างมีส่วนร่วม (Bubble and Seal) คือ ○ Seal ใช้กับโรงงานที่พนักงานสามารถพักในโรงงานได้ เอื้อต่อการใช้มาตรการ คาดว่าใช้เวลา ๒๘ วันจะสามารถควบคุมโรคได้ ○ Bubble ใช้กับโรงงานที่พนักงานพักอยู่นอกโรงงาน จะมีการควบคุมโรคที่ยากกว่า ขอความร่วมมือเจ้าของโรงงานนำพนักงานมาอยู่ในโรงงานให้มากขึ้น หรือจัดหาที่พักพนักงานให้อยู่ในสถานที่ที่กำหนด ควบคุมได้ เช่น หอพัก พร้อมให้โรงงานเข้มมาตรการป้องกันโรค นอกจากนี้ควรประสานฝ่ายปกครองและฝ่ายความมั่นคงเข้าร่วมควบคุมพื้นที่ตามแผน ○ การปิดโรงงาน ให้พิจารณาปิดตามความเหมาะสม หากพบว่ามี การสัมผัสกับผู้ติดเชื้ออย่างกว้างขวาง ทำให้ต้องกักตัวผู้ปฏิบัติงานเป็นจำนวนมาก หรือพบว่าโรงงาน/สถานประกอบการ อาจเป็นแหล่งเพาะเชื้อ หรือไม่สามารถควบคุมโรคได้ ทั้งนี้ ขึ้นอยู่กับการพิจารณาของ คณะกรรมการควบคุมโรคติดต่อจังหวัด/คณะกรรมการควบคุมโรค กรุงเทพมหานคร สอบถามข้อมูลเพิ่มเติมได้ที่: ศูนย์ประสานการปฏิบัติภายใต้สถานการณ์การแพร่ระบาดของโรคติดเชื้อไวรัสโคโรนา 2019 (Covid-19) หรือคณะกรรมการโรคติดต่อจังหวัด/คณะกรรมการโรคติดต่อกรุงเทพมหานคร		√	√

มาตรการเสริม

มาตรการ	สำนักงาน องค์กร สถานประกอบการ หรือ โรงงาน		
	ขนาดเล็ก	ขนาดกลาง	ขนาดใหญ่
๑) มีนโยบายป้องกันและควบคุมการแพร่ระบาดของ COVID 19 และ คณะกรรมการบริหารสถานการณ์จัดตั้งคณะกรรมการบริหารสถานการณ์ฉุกเฉิน COVID-19 Steering Committee ศึกษาข้อมูลเพิ่มเติมได้ที่คู่มือ แนวทางการตอบสนองต่อสถานการณ์โควิด-19 และมาตรการเพื่อความต่อเนื่องทางธุรกิจสำหรับภาคอุตสาหกรรม		√	√
๒) Gate Inspection การคัดกรองผู้ปฏิบัติงานและผู้มาติดต่อ ตรวจสอบก่อนเข้าบริษัท (COVID-19 Daily Survey) หรือ โปรแกรมการประเมินตนเอง (Thai Save Thai) แสดงต่อเจ้าหน้าที่ก่อนเข้าปฏิบัติงาน		√	√
๓) Company Transportation / กรณีมีรถรับ-ส่ง ให้สวมหน้ากากและรักษาระยะห่างขณะรอ ตรวจสอบอุณหภูมิร่างกายก่อนขึ้นรถ ติดตั้งแอลกอฮอล์ฆ่าเชื้อในรถ พนักงานสวมหน้ากากตลอดเวลาและรักษาระยะห่าง เช็ดแอลกอฮอล์ฆ่าเชื้อรถทุกวันหลังใช้งาน		√	√
๔) Reduce Risk / การลดโอกาสการสัมผัสเชื้อ ทำความสะอาด ฆ่าเชื้อในพื้นที่ส่วนกลาง ○ อุปกรณ์ที่เป็นจุดสัมผัสร่วมให้เปลี่ยนเป็นระบบอัตโนมัติ เช่น ประตู ก๊อกน้ำ เครื่องจ่ายน้ำยาทำความสะอาด เป็นต้น	√	√	√
๕) มีแผนป้องกันควบคุมโรคติดเชื้อไวรัสโคโรนา 2019 (COVID-19) เพื่อรองรับกรณีพบพนักงานติดเชื้อ และมีการซักซ้อมแผนและความเข้าใจการดำเนินงานตามแผน		√	√
๖) กรณีมีแรงงานข้ามชาติ ให้มีการเฝ้าระวังและปฏิบัติตามคำแนะนำการเฝ้าระวังคัดกรองโรคติดเชื้อไวรัสโคโรนา 2019 (COVID-19) ในแรงงานต่างด้าว ของกระทรวงสาธารณสุข และกระทรวงแรงงาน	√	√	√

หมายเหตุ: ๑) กรณีสำนักงาน องค์กร สถานประกอบการ หรือ โรงงานมีผู้ถูกกักกัน (Quarantine) หรือมีผู้ถูกแยกกัก(โรงพยาบาลสนาม) ให้ถือปฏิบัติตามมาตรฐานแนวทางกระทรวงสาธารณสุข เข้าถึงข้อมูลได้ที่:

https://ddc.moph.go.th/viralpneumonia/file/g_quarantine/g_quarantine_state๒๑๐๗๖๓n.pdf

๒) **นิยาม** “สำนักงาน องค์กร สถานประกอบการ หรือ โรงงาน” ถือหลักนิยามตามกระทรวงแรงงาน
 ขนาดเล็ก มีจำนวนพนักงาน ตั้งแต่ ๑ - ๕๐ คน
 ขนาดกลาง มีจำนวนพนักงาน ตั้งแต่ ๕๑ - ๑๙๙ คน
 ขนาดใหญ่ มีจำนวนพนักงาน ตั้งแต่ ๒๐๐ คนขึ้นไป

เอกสารและสิ่งอ้างอิง

๑) กระทรวงสาธารณสุข กรมอนามัย (๒๕๖๔).คำแนะนำด้านสาธารณสุขเพื่อป้องกันการระบาดของโรคติดเชื้อไวรัสโคโรนา 2019 (COVID-19) สำหรับสถานประกอบกิจการ หรือ โรงงาน. สืบค้นจาก <http://covid๑๙.anamai.moph.go.th/th/establishments/>

๒) กระทรวงสาธารณสุข กรมอนามัย (๒๕๖๔).แนวปฏิบัติด้านสาธารณสุขเพื่อป้องกันการแพร่ระบาดของเชื้อไวรัสโคโรนา 2019 (COVID-19) สำหรับ ร้านอาหาร. สืบค้นจาก <http://covid๑๙.anamai.moph.go.th/th/establishments/>

๓) กระทรวงสาธารณสุข กรมอนามัย (๒๕๖๔). Thai Stop Plus แพลตฟอร์มสนับสนุนสังคมไทยผู้ประกอบการมั่นใจ ประชาไทยปลอดภัยโควิด. สืบค้นจาก <https://stopcovid.anamai.moph.go.th/th>

๔) กรมอนามัย สำนักส่งเสริมสุขภาพ (๒๕๖๓). E-book “ปรับนิด ชีวิตดีดี การส่งเสริมสุขภาพวัยทำงาน” สืบค้นจาก http://hp.anamai.moph.go.th/ewt_news.php?nid=๓๗๒๒

๕) กระทรวงสาธารณสุข กรมควบคุมโรค (๒๕๖๓). แนวทางการบริหารจัดการสถานที่กักกันซึ่งทางราชการกำหนด (Quarantine). สืบค้นจาก https://ddc.moph.go.th/viralpneumonia/file/g_quarantine/g_quarantine_state๒๑๐๗๖๓n.pdf

๖) กรมโรงงานอุตสาหกรรม กระทรวงอุตสาหกรรมและคณะ(๒๕๖๓).แนวทางการตอบสนองต่อสถานการณ์โควิด-19 และมาตรการเพื่อความต่อเนื่องทางธุรกิจสำหรับภาคอุตสาหกรรม. สืบค้นจาก <http://reg๓.diw.go.th/safety/wp-content/uploads/๒๐๒๑/๐๑/covid-19.pdf>

๗) World Health Organization(WHO).๒๐๒๐. Critical Preparedness, Readiness and Response Actions for COVID-19 Interim Guidance, Retrieved from . <https://www.who.int/publications-detail/critical-preparedness-readiness-and-response-actions-for-covid-19>

๘) United State Department of Labor .๒๐๒๐. Guidance on Preparing Workplaces for COVID-19 Retrieved from <https://www.osha.gov/SLTC/covid-๑๙/standards.html>

คำแนะนำด้านสาธารณสุขเพื่อป้องกัน
การระบาดของโรคติดเชื้อไวรัสโคโรนา 2019
(COVID-19) สำหรับสำนักงาน องค์กร
สถานประกอบการหรือโรงงาน
(GOOD FACTORY PRACTICE)

สำนักส่งเสริมสุขภาพ กรมอนามัย กระทรวงสาธารณสุข