

1.เรื่อง : คำแนะนำด้านสาธารณสุขเพื่อการป้องกันการแพร่ระบาดของเชื้อไวรัสโคโรนา 2019 (COVID-19) สำหรับสถานประกอบการ ประเภทโรงงาน

## 2.ชื่อ-นามสกุล

- |                             |                               |
|-----------------------------|-------------------------------|
| 2.1 นางสาวกมลนิตย์ มาลัย    | พยาบาลวิชาชีพชำนาญการ         |
| 2.2 นายกชชนาณัฏฐ์ โปธิมา    | นักวิชาการสาธารณสุขชำนาญการ   |
| 2.3 นางสาวศิรินทรา พินิจกุล | นักวิชาการสาธารณสุขปฏิบัติการ |

3.ชื่อหน่วยงาน : กลุ่มอนามัยวัยทำงาน สำนักส่งเสริมสุขภาพ

## 4.หลักงานและเหตุผล :

ในสถานการณ์ที่พบผู้ติดเชื้อ COVID-19 ในหลายพื้นที่ ผู้ปฏิบัติงานและพนักงานในสถานที่ทำงาน จึงมีความเสี่ยงต่อการติดเชื้อไวรัสโคโรนา 2019 จากการสัมผัสระหว่างบุคคล หรือจากการสัมผัสสิ่งของเครื่องใช้ อุปกรณ์ในที่ทำงานร่วมกัน รวมทั้งการทำงานในสถานที่เป็นเวลานาน 8 - 9 ชั่วโมง ในแต่ละวันโดยเฉพาะกรณี ที่ทำงานในอาคารปิดและมีระบบปรับอากาศ ตัวอย่างการแพร่เชื้อ COVID - 19 ในสถานที่ทำงาน เช่น อาคาร ที่ทำงานคอลล์เซนเตอร์ ประเทศเกาหลีใต้ ซึ่งมีคนทำงานจำนวนมาก มีระยะเวลาในการทำงานร่วมกันนาน ปัจจุบันเสี่ยงเกิดจากการสัมผัสกันอย่างใกล้ชิด วิธีการป้องกันตนเองจากการติดเชื้อและ แพร่เชื้อโรคที่ดีที่สุด คือ ใส่หน้ากากผ้าหรือหน้ากากอนามัย ล้างมือด้วยสบู่และน้ำ หรือใช้เจลแอลกอฮอล์บ่อย ๆ รักษาระยะห่าง จากคนอื่นในระยะ 1 เมตร และเมื่อไอหรือจาม ให้ไอหรือจามใส่กระดาษทิชชู หากไม่มีให้พับข้อศอกเข้าหาตัวแล้ว ไอ จามใส่ข้อศอก แล้วล้างมือทันที ทั้งนี้ กรมอนามัยได้จัดทำคำแนะนำสำหรับ สถานประกอบการ ประเภท โรงงาน

## 5.วัตถุประสงค์ :

- 5.1 เพื่อให้ผู้ประกอบการตรวจสอบมาตรการป้องกันโควิด-19 ใหม่นั่นใจในการเปิดบริการ พร้อมรับ ใบรับรองติดแสดง (E-certification) และปิดหมดแผนที่ประชาสัมพันธ์
- 5.2 ประชาชนได้รับความปลอดภัย พร้อมสามารถตรวจสอบการประกอบการ/กิจกรรม ทางแผนที่และ ใบรับรองที่มี QR code เพื่อเลือกใช้บริการและร้องเรียน
- 5.3 เพื่อสนับสนุนรัฐบาลในการนำเกณฑ์ประกาศไปถึงผู้ประกอบการและสนับสนุนหน่วยงานรัฐ ที่มีอำนาจ ให้มีหลักเกณฑ์ในการตรวจสอบเพื่อควบคุมการแพร่เชื้อ
- 5.4 เพื่อเป็นแหล่งความรู้สำหรับประชาชน ผู้ประกอบการ เจ้าหน้าที่ ในรูปแบบโปสเตอร์ อินโฟกราฟิก วิดีโอสาธิต การอบรมออนไลน์ การคัดกรองเพื่อดูแลสุขภาพและการปฏิบัติที่เหมาะสมช่วงที่มีโรคโควิด เพื่อเป็นแนวทางป้องกันโควิด 19, แนวปฏิบัติ, คำแนะนำในการปฏิบัติตัวและเป็นแบบประเมินตนเองสำหรับ สถานประกอบการ ประเภทโรงงาน

## 6. วิธีการ/ขั้นตอนการดำเนินงานตามกระบวนการ

### COVID Free Setting

แบบประเมินตนเองสำหรับสถานประกอบกิจการ ประเภทโรงงาน

COVID Free Environment (มาตรการอนามัยสิ่งแวดล้อม)

#### ด้านสุขอนามัยและความปลอดภัย

1. มีเจลแอลกอฮอล์ให้บริการในบริเวณต่าง ๆ เช่น ทางเข้าออก หนาลิฟต์ หองอาหาร อย่างเพียงพอ  
 ดำเนินการ  ไม่ได้ดำเนินการ
2. มีการกำหนดและการตรวจสอบการทำความสะอาดพื้นที่ส่วนกลาง สำนักงาน อุปกรณ์/เครื่องใช้ ทุกรอบการปฏิบัติงานอย่างชัดเจน  
 ดำเนินการ  ไม่ได้ดำเนินการ
3. มีการกำหนดและการตรวจสอบตรวจสอบการทำความสะอาดพื้นที่บริเวณโรงอาหาร/สถานที่รับประทานอาหารและ/หรือรถรับ-ส่งพนักงาน  
 ไม่มีโรงอาหาร/สถานที่รับประทานอาหารและ/หรือไม่มีรถรับ-ส่งพนักงาน  
 มีและได้ดำเนินการ  มีแต่ไม่ได้ดำเนินการ
4. มีภาชนะรองรับขยะมูลฝอยประเภทต่าง ๆ สภาพดี และกำหนดจุดรวบรวมเพื่อรอไปกำจัดอย่างถูกต้อง  
 ดำเนินการ  ไม่ได้ดำเนินการ
5. กรณีมีหอพักสำหรับพนักงาน ให้กำกับติดตามตามมาตรการป้องกันโควิด19 อย่างเคร่งครัด  
 ไม่มีบริการหอพัก  มีและได้ดำเนินการ  มีแต่ไม่ได้ดำเนินการ

#### ด้านการรักษาระยะห่าง

6. มีมาตรการควบคุมจำนวนผู้ปฏิบัติงานไม่ให้แออัด โดยลดการรวมกลุ่มระหว่างบุคคล เช่น การสลับเวลาในการเขางาน เวลาพัก หรือเวลารับประทานอาหาร  
 ดำเนินการ  ไม่ได้ดำเนินการ
7. หากพื้นที่จำกัด จัดโต๊ะเว้นระยะไม่ถึง 1 เมตร ให้ทำฉากกั้น ทั้งนี้ต้องไม่เปื้อนอุปสรรคต่อการระบายอากาศ  
 ดำเนินการ  ไม่ได้ดำเนินการด้านการระบายอากาศ
8. ภายในอาคารที่มีผู้ใช้งาน ควรมีอัตราการระบายอากาศตาม จำนวนคนอย่างน้อย 10 ลิตรต่อวินาทีต่อคน (จำนวนคนสูงสุดต่อพื้นที่ เท่ากับ 1 คนต่อ 4 ตารางเมตร)  
 ดำเนินการ  ไม่ได้ดำเนินการ
9. ให้มีการระบายอากาศในอาคารสำนักงาน ก่อนและหลังการใช้งาน เป็นเวลาอย่างน้อย 2 ชั่วโมง  
 ดำเนินการ  ไม่ได้ดำเนินการ
10. ห้องน้ำควรมีระบบระบายอากาศที่ดี หรือเปิดพัดลมดูดอากาศออกและเปิดใช้งานตลอดเวลา และปิดฝาชักโครกทุกครั้งหลังการใช้งาน  
 ดำเนินการ  ไม่ได้ดำเนินการ

## COVID Free Personnel (มาตรการสำหรับสถานประกอบการ/พนักงาน)

11. การคัดกรองความเสี่ยงพนักงานโดยใช้โปรแกรมการประเมินตนเอง Thai Save Thai หรือโปรแกรม/แบบบันทึกที่จัดทำขึ้น โดยครอบคลุมเนื้อหา 3 ปัจจัยเสี่ยง คือ อาการเสี่ยง สถานที่เสี่ยงและพฤติกรรมเสี่ยง

- ดำเนินการ  ไม่ได้ดำเนินการ

12. กำกับ ติดตาม ใพนักงานปฏิบัติตามมาตรการ DMHTT อย่างเคร่งครัด

- ดำเนินการ  ไม่ได้ดำเนินการ

13. พนักงานได้รับการฉีดวัคซีนตามเกณฑ์ที่กำหนด และมีการสุ่มตรวจพนักงานและกลุ่มเสี่ยงควรได้รับการตรวจคัดกรองด้วย Antigen Test Kit (ATK) ทุก 7 วัน

- ดำเนินการ  ไม่ได้ดำเนินการ

14. มีการกำกับ ติดตามพนักงาน ไม่ให้รวมกลุ่มขณะปฏิบัติงานและระหว่างพัก

- ดำเนินการ  ไม่ได้ดำเนินการ

## COVID Free Customer (มาตรการสำหรับผู้มาติดต่อสถานประกอบการ)

15. ประเมินความเสี่ยงผู้มาติดต่อ ทั้งก่อนเข้าและออกจากสถานที่ โดยใช้โปรแกรมการประเมินตนเอง Thai Save Thai หรือโปรแกรม/แบบบันทึกที่จัดทำขึ้น โดยครอบคลุมเนื้อหา 3 ปัจจัยเสี่ยง คือ อาการเสี่ยง สถานที่เสี่ยงและพฤติกรรมเสี่ยง

- ดำเนินการ  ไม่ได้ดำเนินการ

16. มีหลักฐานหรือมีผลการฉีดวัคซีนตามเกณฑ์ที่กำหนด หรือมีผลการตรวจคัดกรองด้วย Antigen Test Kit (ATK) ระยะเวลาไม่เกิน 72 ชั่วโมง

- ดำเนินการ  ไม่ได้ดำเนินการ

17. ผู้มาติดต่อต้องปฏิบัติตามตามมาตรการ DMHTT อย่างเคร่งครัด

- ดำเนินการ  ไม่ได้ดำเนินการ

ร่างมาตรการปลอดภัยสำหรับองค์กร (Covid Free Setting) สำหรับสถานประกอบการ ประเภทโรงงาน	
<h3>Covid Free Environment</h3> <p><b>Clean and Safe</b></p> <ul style="list-style-type: none"> <li>มีเจลแอลกอฮอล์ให้บริการในบริเวณต่างๆ เช่น ทางเข้าออก หน้าที่ด ห้องอาหารอย่างเพียงพอ</li> <li>ทำความสะอาดพื้นที่ส่วนกลาง สำนักงาน อุปกรณ์ เครื่องใช้ อุปกรณ์การปฏิบัติงาน</li> <li>ทำความสะอาดพื้นที่บริเวณโรงอาหาร/สถานที่รับประทานอาหาร</li> <li>ทำความสะอาดรถรับ-ส่งพนักงานทุกรอบการเดินทาง</li> <li>มีภาชนะรองรับขยะมูลฝอยประเภทต่าง ๆ สภาพดีมีฝาปิด และกำหนดจุดรวบรวมเพื่อออกไปกำจัดอย่างถูกต้อง</li> <li>กรณีมีห้องพักสำหรับผู้ปฏิบัติงาน ให้ปฏิบัติตามคำแนะนำด้านสาธารณสุขตามมาตรการป้องกันการแพร่ระบาดของโรคติดเชื้อไวรัสโคโรนา 2019 สำหรับห้องพัก</li> </ul> <p><b>Distancing</b></p> <ul style="list-style-type: none"> <li>มีมาตรการควบคุมจำนวนผู้ปฏิบัติงานไม่ให้แออัด โดยลดการรวมกลุ่มระหว่างบุคคล เช่น การสลับเวลาในการเข้างาน เวลาพัก หรือเวลารับประทานอาหาร</li> <li>โรงอาหาร/สถานที่รับประทานอาหาร มีการเว้นระยะห่างหรือกั้นด้วยแผ่นใสหรือวัสดุอื่นๆ</li> <li>รถรับ-ส่งพนักงาน มีการเว้นระยะห่างหรือกั้นด้วยแผ่นใสหรือวัสดุอื่นๆ</li> </ul> <p><b>Ventilation</b></p> <ul style="list-style-type: none"> <li>มีการตรวจสอบและทำความสะอาดเครื่องปรับอากาศ และควรกำหนดเวลาเปิดประตู/หน้าต่างเพื่อให้อากาศถ่ายเท</li> <li>โรงอาหาร/สถานที่รับประทานอาหาร ควรเปิดประตู/หน้าต่างเพื่อให้อากาศถ่ายเท กรณีที่เป็นห้องปรับอากาศควรกำหนดเวลาเปิดประตู/หน้าต่างเพื่อให้อากาศถ่ายเท</li> <li>รถรับ-ส่งพนักงาน ควรหยุดพักเพื่อเปิดระบายอากาศก่อนเริ่มการเดินทางแต่ละรอบ</li> </ul>	<h3>Covid Free Personnel</h3> <ul style="list-style-type: none"> <li>ประเมิน Thai Stop COVID ทุกๆ 14 วัน พร้อมกำกับ ติดตามและปรับปรุงตามมาตรการ</li> <li>พนักงานใช้โปรแกรมการประเมินตนเอง Thai Save Thai หรือโปรแกรม/แบบบันทึกที่จัดทำขึ้น โดยครอบคลุมเนื้อหา 3 ปัจจัยเสี่ยง คือ อาการเสี่ยง สถานที่เสี่ยงและพฤติกรรมเสี่ยง</li> <li>กำกับ ติดตาม ให้ผู้มาติดต่อปฏิบัติตามมาตรการ DMHTT อย่างเคร่งครัด</li> <li>พนักงานได้รับการฉีดวัคซีนตามเกณฑ์ที่กำหนด และพนักงานกลุ่มเสี่ยงควรได้รับการตรวจคัดกรองด้วย Antigen Test Kit (ATK)</li> </ul>
	<h3>Covid Free Customer</h3> <ul style="list-style-type: none"> <li>สวมหน้ากากผ้าหรือหน้ากากอนามัยตลอดเวลาที่อยู่ในสถานประกอบการ/โรงงาน</li> <li>ประเมินความเสี่ยงโดยใช้โปรแกรมการประเมินตนเอง Thai Save Thai หรือโปรแกรม/แบบบันทึกที่จัดทำขึ้น โดยครอบคลุมเนื้อหา 3 ปัจจัยเสี่ยง คือ อาการเสี่ยง สถานที่เสี่ยงและพฤติกรรมเสี่ยง</li> <li>มีหลักฐานหรือมีผลการฉีดวัคซีนตามเกณฑ์ที่กำหนด หรือมีผลการตรวจคัดกรองด้วย Antigen Test Kit (ATK) ระยะเวลาไม่เกิน 72 ชั่วโมง</li> <li>ผู้มาติดต่อต้องปฏิบัติตามตามมาตรการ DMHTT อย่างเคร่งครัด</li> </ul>
	<p>สำนักส่งเสริมสุขภาพ ข้อมูลวันที่ 24 พฤศจิกายน 2564</p>

## 7.สรุปและข้อเสนอแนะ

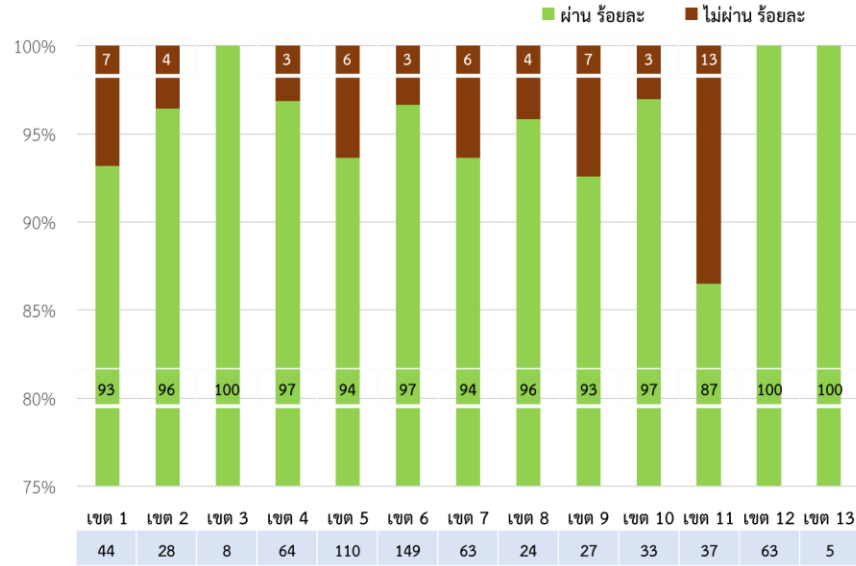
### ผลการดำเนินงาน

- ผ่านเกณฑ์ ร้อยละ 95
- ไม่ผ่านเกณฑ์ ร้อยละ 5

### โรงงานประเมินตนเอง 655 แห่ง

- ขนาดใหญ่ 187 แห่ง
- ขนาดกลาง 198 แห่ง
- ขนาดเล็ก 270 แห่ง

\* ฐานข้อมูลในระบบ TSC



(ข้อมูลวันที่ 4-25 ม.ค. 65)

## 8.ช่องทางการเผยแพร่ : Web site กรมอนามัย