

ชื่อเรื่อง : จาก Digital Disruption สู่อาร Disrupt โรงเรียนส่งเสริมสุขภาพ (Plus HL)
: FROM DIGITAL DISRUPTION TO HEALTH PROMOTING SCHOOL REFROM
INTO DIGITAL & HEALTH LITERATE SCHOOL

เนติ ภูประสม
อรอุมา โภคสมบัติ
พาริตา เม้าะสนิ
สำนักส่งเสริมสุขภาพ

หลักการและเหตุผล

ปัจจุบันประเทศไทยกำลังเผชิญกับสถานการณ์ที่ท้าทายจากรอบด้านในเด็กวัยเรียนวัยรุ่น อาทิ การเปลี่ยนแปลงโครงสร้างของประชากร การเกิดน้อยด้อยคุณภาพ ปัญหาแม่วัยรุ่นมีจำนวนมากขึ้น การเปลี่ยนจากสังคมชนบทสู่สังคมเมือง ตลอดจนความก้าวหน้าทางเทคโนโลยี การสื่อสารทางสังคมออนไลน์ การเลียนแบบเพื่อให้ทันยุคสมัยที่เน้นวัตถุนิยมมากกว่าจิตใจ จึงจำเป็นต้องเตรียมรับมือกับการเปลี่ยนแปลงเหล่านี้ โดยต้องกำหนดทิศทางการดำเนินงานให้สอดคล้องและมีความเชื่อมโยงกับเป้าหมายการพัฒนาที่ยั่งยืน (SDGs) ด้านการรับรองการมีสุขภาพ และความเป็นอยู่ที่ดีของคนทุกช่วงอายุ แผนยุทธศาสตร์ชาติ 20 ปี (พ.ศ. 2561 - 2580) ด้านการพัฒนาและเสริมสร้างศักยภาพคน แผนพัฒนาเศรษฐกิจและสังคมแห่งชาติ ฉบับที่ 12 ด้านการเสริมสร้างและพัฒนาศักยภาพทุนมนุษย์ตามเป้าหมาย Thailand 4.0 รัฐธรรมนูญแห่งราชอาณาจักรไทย พุทธศักราช 2559 ฉบับลงประชามติ มาตรา 55 ว่ารัฐต้องดำเนินการให้ประชาชน ได้รับบริการสาธารณสุขที่มี ประสิทธิภาพอย่างทั่วถึง เสริมสร้างให้ประชาชนมีความรู้พื้นฐานเกี่ยวกับการส่งเสริมสุขภาพและการป้องกันโรค ส่งเสริมและสนับสนุนให้มีการพัฒนาภูมิปัญญาด้านแพทย์แผนไทย ให้เกิดประโยชน์สูงสุด รวมทั้งแผนการปฏิรูป ประเทศด้านสาธารณสุขที่มีเป้าหมายหรือผลลัพธ์ที่พึงประสงค์ ในการปฏิรูปความรู้ด้านสุขภาพ คือ 1) เพื่อให้ ประชาชนไทยทุกคนมีทักษะการเข้าถึงและประมวลข้อมูลสุขภาพเพื่อใช้ประกอบการตัดสินใจในการดูแลสุขภาพ ของตนเอง 2) เพื่อให้สังคมไทยเป็นสังคมรอบรู้สุขภาพ และ 3) เพื่อให้ประเทศไทยมีระบบสาธารณสุข การศึกษา สวัสดิการสังคม และสิ่งแวดล้อมที่เอื้อให้ประชาชนสามารถเข้าถึงข้อมูล เข้าใจประเมิน และปรับใช้ข้อมูลและบริการ ต่าง ๆ ในสังคมเพื่อตัดสินใจดูแลสุขภาพ ของตนเองและครอบครัวได้อย่างเหมาะสม

การปฏิรูปความรู้ และการสื่อสารสุขภาพ เป็นนโยบายเร่งด่วน ในการผลักดันให้การทำงานเกิด ผลสัมฤทธิ์ต่อการสร้างพลเมืองไทยให้เป็นพลเมืองที่มีสุขภาพดี อย่างเป็นรูปธรรม ในการพัฒนาด้านสุขภาพเด็ก วัยเรียนและวัยรุ่น โดยใช้กลยุทธ์การพัฒนา ความรอบรู้และพฤติกรรมสุขภาพ ตามแนวทางทฤษฎี V Shape มาเป็นกระบวนการความสำเร็จในการขับเคลื่อนความรู้ด้านสุขภาพและการสื่อสารสุขภาพของเด็กวัยเรียน โดยให้เด็กวัยเรียนวัยรุ่นสามารถเข้าถึงและเข้าใจข้อมูลความรู้สุขภาพ ได้ตอบ ซักถาม แลกเปลี่ยน นำไปสู่ การตัดสินใจปรับเปลี่ยนพฤติกรรมตนเองและปรับสภาพแวดล้อมได้ และสุดท้ายบอกต่อเพื่อสร้างสังคมรอบรู้ สุขภาพ (Health Literate Society) อย่างยั่งยืน

ในอดีตที่ผ่านมา การดำเนินงานโรงเรียนส่งเสริมสุขภาพ มีการดำเนินงานในรูปแบบ Offline เจ้าหน้าที่ สาธารณสุขลงพื้นที่ในการชี้แนะ ประเมินรับรอง และส่งเสริมสุขภาพเด็กวัยเรียนวัยรุ่น โดยผลลัพธ์สุขภาพทั้งด้าน พฤติกรรมและภาวะสุขภาพของนักเรียนมีการขับเคลื่อนเน้นกลไกเชิงระบบเป็นหลักแต่ไม่ไปสู่ตัวนักเรียน ซึ่งถ้าจะ ให้เกิดการผลึกโหมการดำเนินงานจำเป็นต้องนำ Digital เข้ามา มีบทบาทสำคัญในการขับเคลื่อนการดำเนินงานให้มี ประสิทธิภาพมากขึ้น มุ่งสู่ผลลัพธ์ด้านสุขภาพและผลสัมฤทธิ์ด้านการศึกษา

- วัตถุประสงค์**
1. เพื่อพัฒนาและสนับสนุนโรงเรียนให้เป็นโรงเรียนส่งเสริมสุขภาพ (Health Promoting School : HPS Plus HL) ในระดับที่สูงขึ้น
 2. เพื่อเสริมสร้างกระบวนการพัฒนาให้เด็กวัยเรียนวัยรุ่นมีความรอบรู้ด้านสุขภาพและพฤติกรรม สุขภาพที่พึงประสงค์

ขั้นตอนการดำเนินงาน

1. วิเคราะห์การดำเนินงานโรงเรียนส่งเสริมสุขภาพ จากอดีตสู่ปัจจุบัน

SWOT Analysis

จุดแข็ง (Strength)	จุดอ่อน (Weakness)
<ul style="list-style-type: none"> ● มีการกำหนดทิศทาง นโยบาย เป้าหมายการดำเนินงาน วัฒนธรรมองค์กรที่ชัดเจน ในการส่งเสริมสุขภาพเด็กวัยเรียนวัยรุ่น ● บุคลากรมีความรู้ ความสามารถ ทักษะด้านการส่งเสริมสุขภาพ และเป็นสหสาขาวิชาชีพแบบมืออาชีพ ● มีวัฒนธรรมในการทำงานร่วมกัน ● บุคลากรเป็น Health Model ● มีการพัฒนาหลักสูตร/องค์ความรู้/เทคโนโลยี/นวัตกรรม /มาตรฐานงาน ที่ได้รับการยอมรับ 	<ul style="list-style-type: none"> ● ขาดการพัฒนาบุคลากรทดแทน,การพัฒนาศักยภาพให้สอดคล้องกับสถานการณ์และนโยบายที่เปลี่ยนแปลง เช่น คอมพิวเตอร์,ภาษา ● ความแตกต่างของช่วงวัยของผู้ปฏิบัติงานส่งผลต่อการสื่อสาร ทักษะคิดในการสร้างสรรค์วิธีการทำงาน ● การติดตามและประเมินผล การดำเนินงานไม่ครอบคลุมทุกกิจกรรม/โครงการ รวมถึงการนำผลการประเมิน ไปใช้ในการพัฒนางาน ● การดำเนินงานยังไม่ครอบคลุมในกลุ่มเด็กพิเศษ และกลุ่มเปราะบาง ● บุคลากรมีจำกัด และภาระงานมาก ● ขาดงานวิจัยที่สนับสนุนการดำเนินงาน
โอกาส (Opportunity)	อุปสรรค (Threat)
<ul style="list-style-type: none"> ● นโยบายรัฐบาลให้ความสำคัญกับการส่งเสริมสุขภาพ ● มีนโยบายและยุทธศาสตร์ระดับชาติ กระทรวงและกรม (มีรัฐธรรมนูญว่าด้วยระบบสุขภาพแห่งชาติ พ.ศ. 2552 ,นโยบายหลักของรัฐบาล/ระดับโลก (MDG WHA)) ● มีระบบฐานข้อมูลร่วมเด็กวัยเรียนวัยรุ่น ระหว่างกระทรวงศึกษาธิการและกระทรวงสาธารณสุข ● เทคโนโลยี สารสนเทศมีความทันสมัย เอื้อต่อการทำงานด้านส่งเสริมสุขภาพ ทำให้ประชาชนเข้าถึงช่องทางในการส่งเสริมสุขภาพง่ายขึ้น ● มีกฎหมายสนับสนุนการส่งเสริมสุขภาพ เช่น พรบ.สาธารณสุขฯ ● มีความร่วมมือในระดับนานาชาติ เรื่องการส่งเสริมสุขภาพ ● ประชาชนมีระดับการศึกษาที่สูงขึ้น และสนใจด้านสุขภาพเพิ่มมากขึ้น ● มีการจัดบริการสุขภาพขั้นพื้นฐานตามชุดสิทธิประโยชน์ ● มีการเข้าถึงระบบบริการสุขภาพที่ครอบคลุมมากขึ้น 	<ul style="list-style-type: none"> ● ไม่มีการขับเคลื่อนกฎหมาย/การบังคับใช้กฎหมายด้านสุขภาพไม่เข้มแข็ง ● การบูรณาการระหว่างหน่วยงานทั้งในและนอกเครือข่ายระบบสาธารณสุขไม่ครอบคลุม (ด้านนโยบาย,ด้านวิชาการ และด้านงบประมาณ) ● สื่อมีผลต่อพฤติกรรมสุขภาพ ประชาชน การส่งเสริมการตลาด การโฆษณาส่งผลกระทบต่อสุขภาพ เช่น กระแสบริโภคนิยมที่เป็นภัยต่อสุขภาพ ● โครงสร้างสังคมครอบครัวที่เปลี่ยนแปลงไปส่งผลกระทบต่อการเลี้ยงดูกลุ่มเด็กวัยเรียนวัยรุ่น/ไม่ทันไม่ทันการเปลี่ยนแปลงที่เป็นภัยคุกคามทางสุขภาพที่มาพร้อมกับโลกดิจิทัล ● ขาดการสื่อสารด้านการให้บริการตามสิทธิประโยชน์ขั้นพื้นฐานของผู้รับบริการและผู้ให้บริการ ● รูปแบบการใช้ชีวิตประจำวันเปลี่ยนแปลงไปจากภัยคุกคามทางสุขภาพ ทำให้เกิดขึ้นของอาชีพใหม่ในกลุ่มวัยรุ่น เช่น การขายของออนไลน์ การสั่งอาหารออนไลน์

พบว่า มี Gap ในงานการดำเนินงานโรงเรียนส่งเสริมสุขภาพ ดังนี้

- ปัญหาสุขภาพเด็กวัยเรียนวัยรุ่นยังไม่ได้ถูกแก้ไขในระดับบุคคล
- ความหลากหลายของฐานข้อมูลสุขภาพเด็กวัยเรียนวัยรุ่น

ข้อสรุปจากการวิเคราะห์ GAP ควรดำเนินการในการพัฒนาการดำเนินงานโรงเรียนส่งเสริมสุขภาพผ่านระบบ Digital

2. วางแผนกระบวนการประเมินความรอบรู้ด้านสุขภาพในโรงเรียน

ประชุมปรึกษาหารือภาคีเครือข่ายผู้เกี่ยวข้องในการพัฒนาเครื่องมือการประเมินความรอบรู้ด้านสุขภาพเด็กวัยเรียนวัยรุ่น ผ่านระบบ Online

3. พัฒนาเครื่องมือการประเมินความรอบรู้ด้านสุขภาพเด็กวัยเรียนวัยรุ่น ผ่านระบบ Online

ดำเนินการออกแบบ และวางสถาปัตยกรรมโปรแกรมการประเมินโรงเรียนโรงเรียนส่งเสริมสุขภาพ (Plus HL) ในรูปแบบ Digital โดยมีจุดมุ่งหมายให้สามารถใช้งานได้ง่าย บริหารจัดการข้อมูลได้อย่างรวดเร็ว เอื้อประโยชน์ต่อผู้ใช้งานในระดับต่างๆ อีกทั้งเสริมสร้างกระบวนการพัฒนาให้เด็กวัยเรียนวัยรุ่นมีความรอบรู้ด้านสุขภาพและพฤติกรรมสุขภาพที่พึงประสงค์ได้ในรูปแบบต่างๆ

โดยหน้าหลักของโปรแกรมการประเมินโรงเรียนโรงเรียนส่งเสริมสุขภาพ (Plus HL) ดำเนินการเข้าสู่ระบบผ่าน : <https://hps.anamai.moph.go.th>

← → hps.anamai.moph.go.th/signin.php ☆ 6

กระทรวงสาธารณสุข
MINISTRY OF PUBLIC HEALTH
กรมอนามัย
DEPARTMENT OF HEALTH

โปรแกรมประเมินความรอบรู้ด้านสุขภาพในโรงเรียน
E=mc²

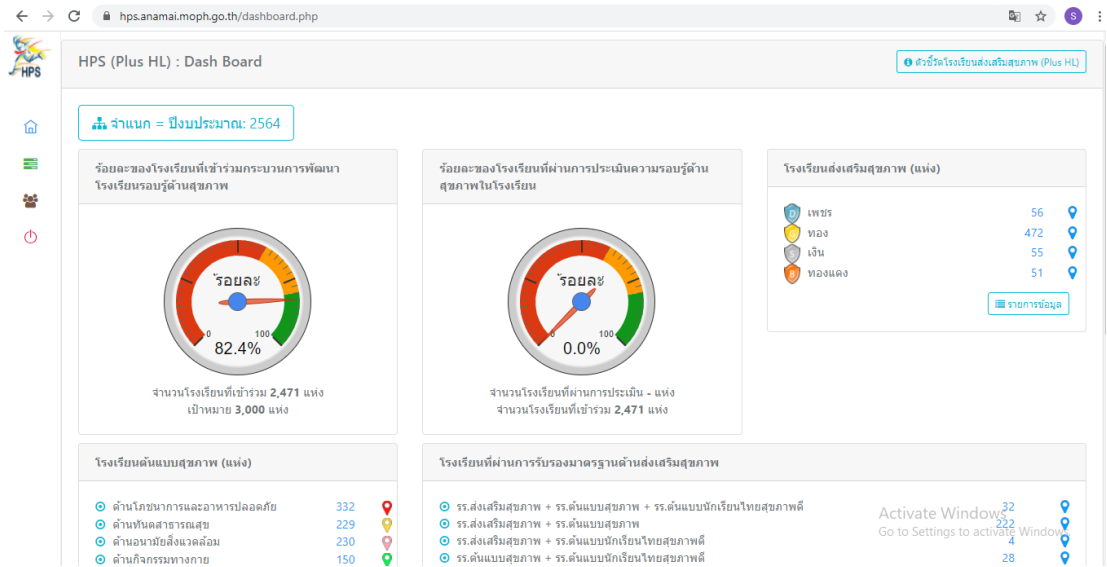
สำนักรส่งเสริมสุขภาพ กลุ่มอนามัยเด็กวัยเรียนวัยรุ่น
เลขที่ 88/22 หมู่ 4 ตำบลลาดชะต้อ ถนนติวานนท์ อำเภอเมือง จังหวัดนนทบุรี รหัสไปรษณีย์ 11000
โทรศัพท์ 02-5904412 , 02-5904487, 02-5904495

โรงเรียน
รายงานผลการประเมิน
สมัครเข้าร่วมโครงการ

Login เข้าสู่ระบบ
Username :
pho20
Password :
.....
Login

Windows
Settings to activate Windows.

โปรแกรมการประเมินโรงเรียนโรงเรียนส่งเสริมสุขภาพ (Plus HL) นั้น สามารถรายงานข้อมูลการดำเนินงานในภาพรวมรายด้าน ซึ่งจะทำได้ให้นำข้อมูลส่วนนี้ไปใช้ประโยชน์ในการขับเคลื่อนการดำเนินงานให้มีประสิทธิภาพมากขึ้น ดังตัวอย่าง



โปรแกรมการประเมินโรงเรียนโรงเรียนส่งเสริมสุขภาพ (Plus HL) แบ่งระดับการใช้งาน ดังนี้

3.1 ระดับ ส่วนกลาง (Admin)

ส่วนกลางเป็นผู้ดำเนินการ ควบคุมและกำกับการดำเนินงาน ในระดับต่างๆ โดยสามารถบริหารจัดการได้ในระดับภาพรวมของการดำเนินงาน จนถึงระดับเจาะลึกถึงระดับรายโรงเรียน รวมทั้งตรวจสอบความถูกต้องของข้อมูลที่นำเข้าและอนุมัติผลการประเมินรับรองการเป็นโรงเรียนส่งเสริมสุขภาพ พร้อมแจ้งผลการผ่านการประเมินเป็นโรงเรียนส่งเสริมสุขภาพ (Plus HL)

3.2 ระดับศูนย์อนามัย

ศูนย์อนามัยเป็นผู้ดำเนินการ ควบคุมและกำกับการดำเนินงานในระดับสำนักงานสาธารณสุขจังหวัด ลงไป โดยสามารถเห็นภาพรวมการดำเนินงานในระดับประเทศ ศูนย์อนามัย จังหวัด และโรงเรียน อีกทั้งสามารถเจาะลึกลงระดับรายโรงเรียนในการบริหารจัดการ แต่การบริหารจัดการนั้นจะสามารถควบคุมกำกับได้เพียงอย่างเดียว การแก้ไขข้อมูลต่างๆ ในระบบนั้น โรงเรียนจะต้องเป็นผู้ดำเนินการในการแก้ไขเอง

3.3 ระดับสำนักงานสาธารณสุขจังหวัด

สำนักงานสาธารณสุขจังหวัดเป็นผู้ดำเนินการ ควบคุมและกำกับการดำเนินงานในระดับโรงเรียน ลงไป โดยสามารถเห็นภาพรวมการดำเนินงานในระดับประเทศ ศูนย์อนามัย จังหวัด และโรงเรียน อีกทั้งสามารถเจาะลึกลงระดับรายโรงเรียนในการบริหารจัดการ แต่การบริหารจัดการนั้นจะสามารถควบคุมกำกับได้เพียงอย่างเดียว การแก้ไขข้อมูลต่างๆ ในระบบนั้น โรงเรียนจะต้องเป็นผู้ดำเนินการในการแก้ไขเอง

3.4 ระดับโรงเรียน

3.4.1 โรงเรียนเป็นผู้ดำเนินการสมัครเข้าร่วมการดำเนินงานโรงเรียนส่งเสริมสุขภาพ (Plus HL) ซึ่งเป็นการลงทะเบียน พร้อมทั้งระบุพิกัดตำแหน่งของโรงเรียน และเข้าดำเนินการเข้าประเมินโรงเรียนส่งเสริมสุขภาพ (Plus HL)

กรุณายืนยันข้อมูล

ส่วนที่ 1/2

ชื่อสถานศึกษา: รหัสสถานศึกษา (10 หลัก): สังกัด:

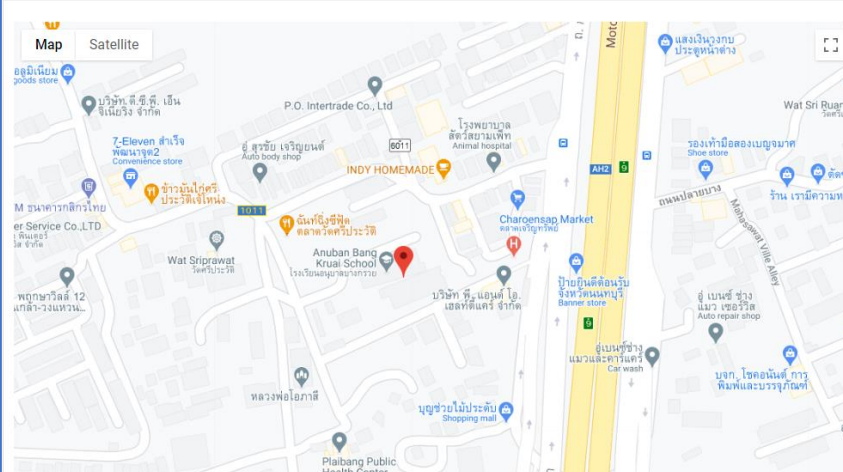
ที่อยู่ (เลขที่, หมู่, ถนน): จังหวัด: อำเภอ: ตำบล: รหัสไปรษณีย์:

เบอร์โทรศัพท์โรงเรียน:

[ต่อไป >](#)

กรุณาขึ้นชั้นข้อมูล

ส่วนที่ 2/2 ระบุพิกัดภูมิศาสตร์ (คลิกอัญตำแหน่ง บนแผนที่):



3.4.2 เมื่อโรงเรียนลงทะเบียนเข้าร่วมการดำเนินงานโรงเรียนส่งเสริมสุขภาพ (Plus HL) โรงเรียนจะเข้าสู่กระบวนการ ประเมินโรงเรียนส่งเสริมสุขภาพ (Plus HL) ผ่านเครื่องมือประเมินโรงเรียนส่งเสริมสุขภาพ (Plus HL) ดังนี้

ตอนที่ 1 ข้อมูลทั่วไป

ตอนที่ 2 การประเมินผลด้านกระบวนการ

องค์ประกอบที่ 1 กระบวนการบริหารจัดการ

องค์ประกอบที่ 2 การสื่อสารความรู้ด้านสุขภาพ

องค์ประกอบที่ 3 การจัดการสิ่งแวดล้อมในโรงเรียนที่เอื้อต่อสุขภาพ และการเรียนรู้

องค์ประกอบที่ 4 การมีส่วนร่วมของภาคีเครือข่าย

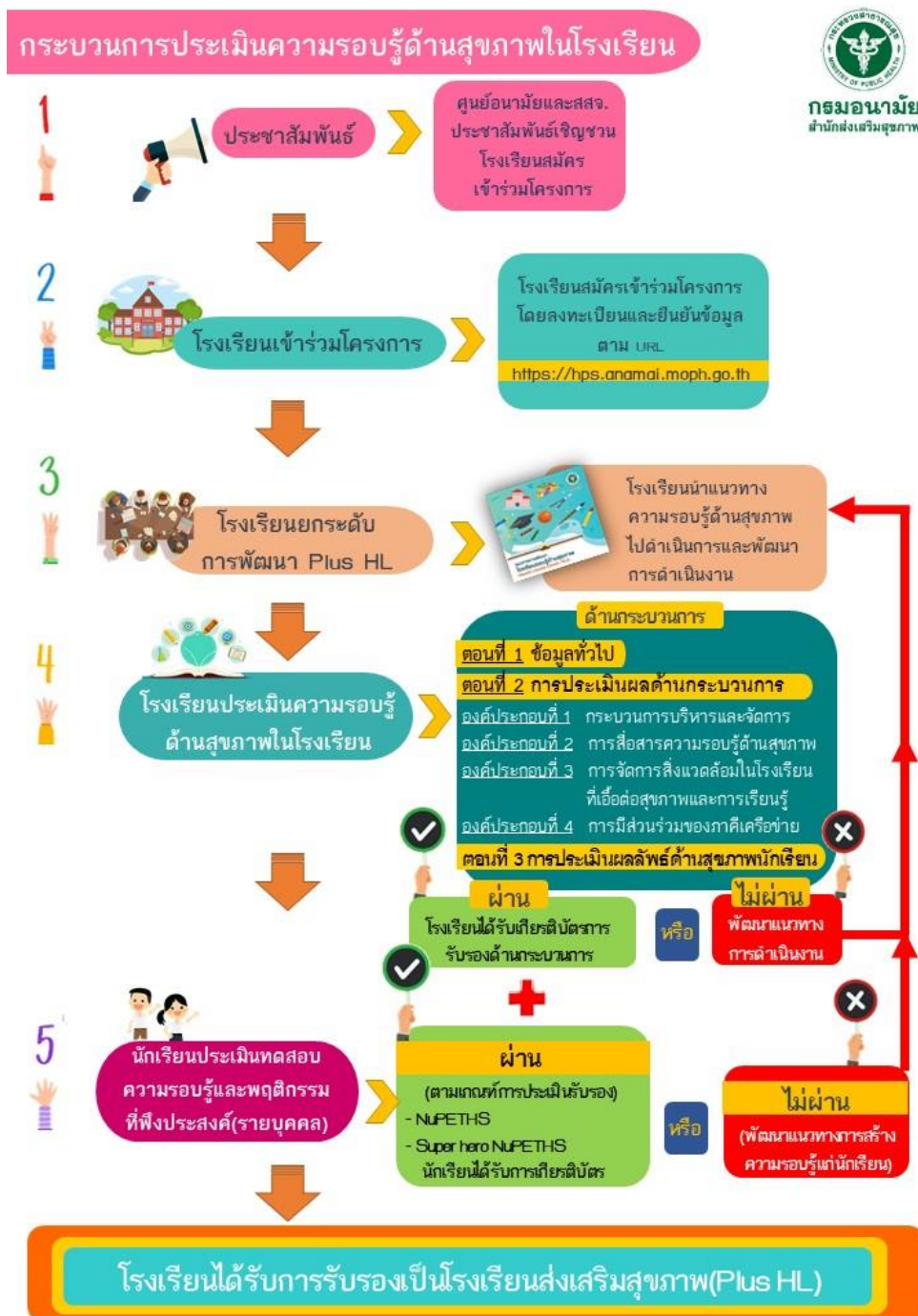
ตอนที่ 3 การประเมินผลลัพธ์ด้านสุขภาพของนักเรียน

3.4.3 เมื่อโรงเรียนผ่านการประเมินรับรองการเป็นโรงเรียนส่งเสริมสุขภาพ (Plus HL) จากหน่วยงานส่วนกลางเป็นที่เรียบร้อยแล้วโรงเรียนจะสามารถพิมพ์ใบประกาศเกียรติคุณของโรงเรียน และนักเรียนจากระบบ Online ได้



4. ทดลองและพัฒนาใช้โปรแกรมการประเมินโรงเรียนโรงเรียนส่งเสริมสุขภาพ (Plus HL)
5. รับฟังความคิดเห็นจากผู้มีส่วนได้ส่วนเสีย และผู้ใช้งานจริง

ในระหว่างกระบวนการดำเนินงานขั้นตอนต่างๆ นั้น ได้มีการแลกเปลี่ยนข้อมูลระหว่างผู้มีส่วนได้ส่วนเสีย อาทิ ศูนย์อนามัย สำนักงานสาธารณสุขจังหวัด โรงเรียน เพื่อพัฒนาและปรับปรุงโปรแกรมการประเมินโรงเรียนโรงเรียนส่งเสริมสุขภาพ (Plus HL) ให้มีความเหมาะสมกับผู้มีส่วนได้ส่วนเสียในระดับต่างๆ
6. ปรับปรุงกระบวนการ และระบบการประเมิน ให้มีความสอดคล้องและเหมาะสมกับสถานการณ์ปัจจุบัน
7. ประกาศใช้โปรแกรมการประเมินโรงเรียนส่งเสริมสุขภาพ (Plus HL) ด้านกระบวนการแก่ ศูนย์อนามัย สำนักงานสาธารณสุขจังหวัด และโรงเรียนกลุ่มเป้าหมาย



8. โรงเรียนเข้าสู่กระบวนการประเมินโปรแกรมการประเมินโรงเรียนโรงเรียนส่งเสริมสุขภาพ (Plus HL)
9. ส่วนกลาง (Admin) พิจารณาและประเมินรับรองผลการโปรแกรมการประเมินโรงเรียนโรงเรียนส่งเสริมสุขภาพ (Plus HL)
10. แปรผลและคืนข้อมูลผลลัพธ์ด้านสุขภาพแก่พื้นที่ในระดับต่างๆ

การทดลองประสิทธิภาพนวัตกรรม/สิ่งประดิษฐ์

พัฒนาโปรแกรมการประเมินโรงเรียนโรงเรียนส่งเสริมสุขภาพ (Plus HL) ในรูปแบบ Digital และมีการใช้งานในระดับพื้นที่ รวมทั้งปรับปรุงโปรแกรมการประเมินโรงเรียนโรงเรียนส่งเสริมสุขภาพ (Plus HL) ในระหว่างการใช้งาน

ประโยชน์/การนำไปใช้ เด็กวัยเรียนวัยรุ่นได้รับการพัฒนาทักษะและพฤติกรรมสุขภาพที่ดี ทำให้เกิดความตระหนักรู้ด้านสุขภาพ มีพฤติกรรมสุขภาพที่พึงประสงค์และเติบโตเป็นวัยทำงานที่มีคุณภาพของประเทศชาติ

ช่องทางการเผยแพร่

<https://hps.anamai.moph.go.th>