



แนวทางปฏิบัติการคัดกรองสายตา
และการแก้ไขปัญหาสายตาผิดปกติ

โครงการ เด็กไทยสายตาดี ปี 2566



ดาวน์โหลดไฟล์



<https://bit.ly/3Re8Euc>

โครงการ เด็กไทยสายตาดี ปี 2566



วัตถุประสงค์

- เพื่อให้นักเรียนชั้นประถมศึกษาปีที่ 1 ทุกคนได้รับการตรวจคัดกรองสายตาอย่างครอบคลุม
- เพื่อเพิ่มการเข้าถึงบริการแว่นตาสำหรับเด็กที่มีภาวะสายตาผิดปกติ

กลุ่มเป้าหมาย

- นักเรียนชั้นประถมศึกษาปีที่ 1 ทุกคนในโรงเรียนทุกสังกัดทั่วประเทศ (เน้นการคัดกรองเชิงรุก ป.1)
- นักเรียนชั้นอื่น (อนุบาล, ประถมศึกษาปีที่ 2 - 6) กรณีสงสัยมีอาการสายตาผิดปกติ (ไม่เกิน ป.6) หรืออายุ 3 - 12 ปี สามารถรับแว่นตาได้

ตัวชี้วัด

- ร้อยละของนักเรียนชั้นประถมศึกษาปีที่ 1 ได้รับการคัดกรองสายตา (ไม่น้อยกว่าร้อยละ 80)
- ร้อยละของนักเรียนที่มีสายตาผิดปกติได้รับการตรวจวินิจฉัยโดยจักษุแพทย์ (ไม่น้อยกว่าร้อยละ 60)
- นักเรียนได้รับแว่นสายตา 5,000 ราย



ขอบเขตบริการ

1. นักเรียน ป.1 ทั่วประเทศ ได้รับการตรวจคัดกรองสายตาโดยครูและเจ้าหน้าที่สาธารณสุขกรณีเด็กชั้นเรียนอื่นที่ครูสังเกตหรือสงสัยมีสายตาผิดปกติให้ได้รับการตรวจคัดกรองโดยเด็กที่มีสายตาผิดปกติ (VA ตั้งแต่ 20/50 ขึ้นไป) จะได้รับการส่งต่อเพื่อตรวจวินิจฉัยโดยจักษุแพทย์
2. จักษุแพทย์ นักทัศนมาตร และพยาบาลเวชปฏิบัติทางตา ตรวจวินิจฉัยเด็กที่มีสายตาผิดปกติหรือมีความผิดปกติทางตาอื่นที่สามารถแก้ไขได้ด้วยแว่นตา วัดค่าสายตา และสั่งตัดแว่นตา
3. เด็กที่ได้รับวินิจฉัยสายตาผิดปกติหรือมีความผิดปกติทางตาอื่น ได้รับแว่นตา และตรวจติดตามหลังใช้แว่น 6 เดือน
4. เด็กที่จำเป็นต้องใช้แว่นตา มีสิทธิได้รับแว่นตา คนละ 1 อันต่อปี
5. กรณีที่ผู้ปกครองสังเกตหรือสงสัยเด็กมีสายตาผิดปกติ สามารถเข้ารับบริการตรวจคัดกรองและวินิจฉัยที่หน่วยบริการ (Walk-in) หากวินิจฉัยสายตาผิดปกติ สามารถรับแว่นตาได้

วิธีการดำเนินการ

การดำเนินงานคัดกรองสายตานักเรียนโดยความร่วมมือระหว่างบุคลากรทางการศึกษา คือ ครูประจำชั้นประถมศึกษาปีที่ 1 ครูอนามัยโรงเรียน และบุคลากรสาธารณสุขทุกระดับ ได้แก่ โรงพยาบาลส่งเสริมสุขภาพตำบล โรงพยาบาลชุมชน โรงพยาบาลทั่วไป โรงพยาบาลศูนย์ สำนักงานสาธารณสุขอำเภอ สำนักงานสาธารณสุขจังหวัด องค์กรปกครองส่วนท้องถิ่น และเขตสุขภาพ โดยมีหน่วยงานที่เกี่ยวข้อง หน้าที่ความรับผิดชอบ และแนวทางการดำเนินงาน ดังนี้

1. หน่วยงานที่เกี่ยวข้อง

1.1 ราชวิทยาลัยจักษุแพทย์แห่งประเทศไทย ทำหน้าที่ สนับสนุนงานทางด้านวิชาการและการฝึกอบรม และจัดเตรียมบุคลากรจักษุแพทย์ พยาบาลเวชปฏิบัติทางจักษุ หรือนักทัศนมาตรศาสตร์ให้มีความพร้อมสำหรับการดำเนินงานในระดับนโยบาย และจัดทำทะเบียนหน่วยให้บริการตรวจวัดสายตาออกกระทรวงสาธารณสุข
****หมายเหตุ สนับสนุนแว่นสายตาสำหรับเด็กนอกสิทธิ์**

1.2 กระทรวงสาธารณสุข

1.2.1 กรมอนามัย ทำหน้าที่ ขับเคลื่อนนโยบาย ประสานงานกับโรงเรียนประถมศึกษา ทุกสังกัดทั่วประเทศในการคัดกรองสายต่านักเรียน และสนับสนุนสื่อและอุปกรณ์การคัดกรองสายต่านักเรียน และติดตามประเมินผลการคัดกรองสายต่านักเรียน

1.2.2 กรมการแพทย์ โดย โรงพยาบาลเมตตาประชารักษ์ (วัดไร่ขิง) ทำหน้าที่เป็น Training Center การฝึกอบรมการคัดกรองภาวะสายตาผิดปกติ การวัดแว่นสายตาเด็กสำหรับจักษุแพทย์ พยาบาลเวชปฏิบัติทางจักษุ นักทัศนมาตรศาสตร์ และบุคลากรทางการแพทย์ รวมถึงประสานงานการจัดหาแว่นสายตาสำหรับเด็ก รวมถึงสถาบันสุขภาพเด็กแห่งชาติมหาราชินี โรงพยาบาลราชวิถี โรงพยาบาลเลิดสิน โรงพยาบาลนพรัตน์ราชธานี สนับสนุนการให้บริการตรวจวินิจฉัยสายตา กรณีนักเรียนสายตาผิดปกติ พร้อมแว่นสายตา ในกรุงเทพมหานคร

1.2.3 คณะกรรมการพัฒนาระบบบริการสุขภาพ (Service Plan) สายตา ทำหน้าที่ ประสานความร่วมมือกับโรงพยาบาลที่มีหน่วยตรวจตาและสำนักงานสาธารณสุขจังหวัด (สสจ.) จัดอบรมการคัดกรองสายต่านักเรียนแก่ครู สนับสนุนช่วยเหลือโรงพยาบาลที่มีหน่วยตรวจตา จัดทำทะเบียนหน่วยที่ให้บริการในสังกัด กระทรวงสาธารณสุข จัดเครือข่ายบริการในแต่ละพื้นที่เขต ประสานหน่วยบริการเขียนโครงการ เสนอ อปท.

1.2.4 สำนักงานสาธารณสุขจังหวัด

1) สนับสนุนทางด้านวิชาการโดยการจัดอบรมการคัดกรองสายต่านักเรียนให้แก่ครูประจำชั้น ครูอนามัย เจ้าหน้าที่สาธารณสุข โรงพยาบาลชุมชน โรงพยาบาลส่งเสริมสุขภาพตำบล ในพื้นที่

2) ดำเนินการจัดอบรมและอบรมฟื้นฟูหลักสูตรการคัดกรองภาวะสายตาผิดปกติให้แก่แพทย์หรือพยาบาลในโรงพยาบาลชุมชนและโรงพยาบาลส่งเสริมสุขภาพตำบล โดยประสานงานกับจักษุแพทย์ พยาบาลเวชปฏิบัติทางตา หรือนักทัศนมาตรในพื้นที่

3) ประสานงานระหว่างโรงพยาบาลศูนย์ โรงพยาบาลทั่วไป โรงพยาบาลชุมชน โรงพยาบาลส่งเสริมสุขภาพตำบล เพื่อให้ให้นักเรียนที่มีภาวะสายตาผิดปกติได้รับการตรวจวินิจฉัยเพื่อยืนยันผล

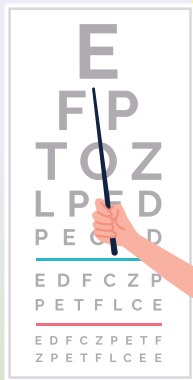
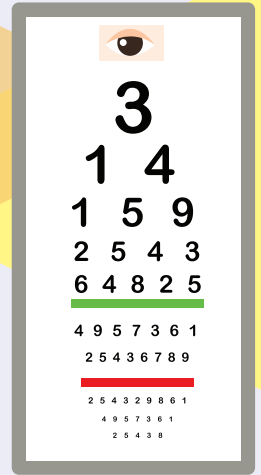
4) กำกับ ติดตาม รวบรวมผลการดำเนินงาน และสนับสนุนให้การช่วยเหลือด้านอื่นๆ ที่จำเป็น

1.2.5 โรงพยาบาลศูนย์ โรงพยาบาลทั่วไป โรงพยาบาลชุมชนที่มีหน่วย

Refraction Unit ทำหน้าที่ สนับสนุนจักษุแพทย์ พยาบาลเวชปฏิบัติทางตา หรือนักทัศนมาตรศาสตร์ เข้ารับการอบรมการคัดกรองภาวะสายตาสั้นผิดปกติ และการวัดแว่นสายตาในเด็ก และทำหน้าที่อื่น ดังนี้

1) สนับสนุนบุคลากร จักษุแพทย์และพยาบาลเวชปฏิบัติทางตา หรือนักทัศนมาตรศาสตร์ และร่วม ดำเนินการจัดอบรม อบรมฟื้นฟูหลักสูตร การคัดกรองภาวะสายตาสั้นผิดปกติของ สำนักงานสาธารณสุขจังหวัดให้แก่ แพทย์หรือพยาบาลในโรงพยาบาลชุมชน และโรงพยาบาลส่งเสริมสุขภาพตำบล

2) ตรวจวินิจฉัยเพื่อยืนยัน ผลการตรวจคัดกรองเด็กที่มีภาวะสายตาสั้นผิดปกติ และวัดแว่นตา



3) ประสานงานกับหน่วยรับตัดแว่น เพื่อตัดแว่นตาให้กับเด็กที่มีภาวะสายตาสั้นผิดปกติ

4) ติดตามและประเมินผลเด็กที่มี ภาวะสายตาสั้นผิดปกติที่ได้รับแว่นตา และรายงานผล

5) บันทึกและรวบรวมข้อมูล การคัดกรองสายตาสั้นของเด็กนักเรียนที่มีภาวะสายตาสั้นผิดปกติ ผลการจัดแว่นตาให้เด็กและรายงานผลการดำเนินงานในระบบข้อมูล vision2020

6) โรงพยาบาลที่มีความพร้อมควรจัดช่องทางบริการให้บริการเป็นกรณี เฉพาะ (Fast tract) สำหรับนักเรียนที่มีภาวะสายตาสั้นผิดปกติที่ส่งต่อ (refer) มารับ การตรวจวินิจฉัย ตรวจยืนยันผล การรักษาที่เหมาะสม

1.2.6 โรงพยาบาลชุมชน/โรงพยาบาลส่งเสริมสุขภาพตำบล

1) สนับสนุนทางด้านวิชาการโดยการจัดอบรมการคัดกรองสายตา นักเรียนให้แก่ครูประจำชั้น ครูอนามัยในโรงเรียนในเขตพื้นที่รับผิดชอบ

2) ตรวจสอบคัดกรองซ้ำเพื่อยืนยันผลการตรวจคัดกรองเด็กที่มีภาวะ สายตาผิดปกติจากโรงเรียน

3) ประสานงานกับครูในโรงเรียน เพื่อส่งนักเรียนที่มีภาวะสายตา ผิดปกติเข้ารับการตรวจวินิจฉัยเพื่อยืนยันผลที่โรงพยาบาลศูนย์ โรงพยาบาลทั่วไป โรงพยาบาลชุมชนที่มีหน่วย Refraction Unit ที่รับผิดชอบพื้นที่ร่วมกับสำนักงาน สาธารณสุขจังหวัด

4) บันทึกและรวบรวมข้อมูลการคัดกรองสายตาศูนย์นักเรียน และ รายงานผลการดำเนินงาน ในระบบข้อมูลของกระทรวงสาธารณสุข (HDC – School Health และ vision2020

5) เสนอโครงการเพื่อขอสนับสนุนจากท้องถิ่น

1.3 สำนักงานหลักประกันสุขภาพแห่งชาติ (สปสช.)

ทำหน้าที่ ประสานความร่วมมือกับหน่วยงานที่เกี่ยวข้อง ร่วมกำหนดรูปแบบแนวทางการจัด ระบบบริการ ชี้แจง ชักจูงความเข้าใจการใช้งบ กบพ. ประสานการดำเนินงาน ระดับท้องถิ่น สร้างการรับรู้ และการประชาสัมพันธ์ ร่วมออกแบบและสนับสนุน ข้อมูลที่ใช้กำกับติดตาม กำหนดหลักเกณฑ์ เงื่อนไข ราคา การจ่ายชดเชย การตรวจ สอบชดเชยค่าบริการ ประสาน และกำกับดำเนินงานในพื้นที่ให้เด็กได้เข้าถึงบริการ แฉ่วนตา

บทบาทหน้าที่ของสำนักงานหลักประกันสุขภาพแห่งชาติ ระดับเขต (สปสช.เขต)

1. ประสาน service plan เขตสุขภาพ สาขาตา และ/หรือ คณะทำงาน 5X5 จัดให้มีบริการคัดกรองและการแก้ไขปัญหาเด็กที่มีภาวะสายตาผิดปกติ ในแต่ละจังหวัด อำเภอ ตำบล

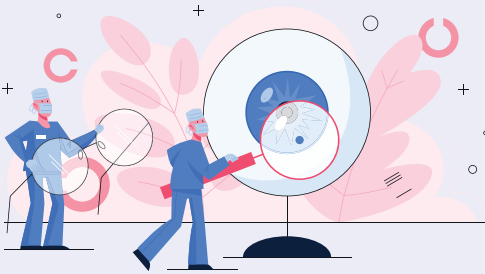
2. ประสานเขตพื้นที่การศึกษา ศึกษาธิการจังหวัด สนับสนุนให้โรงเรียน ในทุกสังกัดดำเนินการตรวจคัดกรองภาวะสายตาผิดปกติในเด็กนักเรียนประถม ศึกษาศึกษาปีที่ 1 หรือเด็กชั้นเรียนอื่นที่อาจมีภาวะสายตาผิดปกติ

3. ประสาน ชี้แจง องค์กรปกครองส่วนท้องถิ่นให้การสนับสนุนโครงการ การส่งต่อเด็กนักเรียนที่มีภาวะสายตาผิดปกติ เพื่อเดินทางไปรับการตรวจวินิจฉัย ยืนยัน รับแว่นตาและตรวจติดตามหรืออาจดำเนินการจัดให้มีหน่วยบริการคัดกรอง และวัดแว่นตาเคลื่อนที่ รวมถึงหน่วยรับตัดแว่นตา เพื่ออำนวยความสะดวกการเข้าถึง บริการของเด็กนักเรียนโดยประสานหารือกับหน่วยบริการและหน่วยงานที่เกี่ยวข้อง

4. กำกับ ติดตามและประเมินการเข้าถึงบริการคัดกรอง ตรวจวินิจฉัยยืนยัน แฉ่วนตา ตลอดจนสุ่มตรวจสอบการรับบริการและความพึงพอใจของผู้เกี่ยวข้อง

1.4 กระทรวงศึกษาธิการ ทำหน้าที่ ประสาน ถ่ายทอดนโยบาย

สู่การปฏิบัติ และสนับสนุนการดำเนินงานการคัดกรองสายตานักเรียนในโรงเรียน ที่อยู่ภายใต้ความรับผิดชอบ รวมทั้งสนับสนุนและให้การช่วยเหลือด้านอื่นๆ ที่จำเป็น ดังนี้



1) ครูตรวจคัดกรองสายตา นักเรียน และส่งต่อนักเรียนที่มีภาวะ สายตาผิดปกติได้รับการตรวจซ้ำร่วมกับ เจ้าหน้าที่สาธารณสุขจากหน่วยบริการ สาธารณสุขที่ดูแลรับผิดชอบโรงเรียน

2) ติดต่อผู้ปกครองของ นักเรียนที่ได้รับการตรวจพบว่า มี ภาวะสายตาผิดปกติเพื่อขออนุญาต ส่งตัวเข้ารับการตรวจยืนยันโดย จักษุแพทย์



3) แจ้งผลการตรวจยืนยัน จากจักษุแพทย์ของโรงพยาบาลศูนย์ โรงพยาบาลทั่วไป โรงพยาบาลชุมชน ที่มีหน่วย Refraction Unit ให้แก่ ผู้ปกครองรับทราบและนัดหมาย เพื่อติดตามผลครั้งต่อไป



1.5 กระทรวงมหาดไทย

กรมส่งเสริมการปกครองท้องถิ่น ทำหน้าที่ประสาน ถ่ายทอดนโยบาย ข้อสั่งการไปสู่ อปท. และสนับสนุนการดำเนินงานการ คัดกรองสายต่านักเรียนในโรงเรียนที่อยู่ภายใต้ความรับผิดชอบ รวมทั้งสนับสนุนและ ให้การช่วยเหลือด้านอื่นๆ ที่จำเป็น ดังนี้

1) สนับสนุนและอำนวยความสะดวก การจัดการเดินทางให้นักเรียนที่มีสายตาดัดปกติ ได้รับการตรวจวินิจฉัยตามความเหมาะสมของพื้นที่

2) ดำเนินการคัดกรองสายต่านักเรียน และส่งต่อนักเรียนที่มีภาวะสายตาดัดปกติได้รับการ ตรวจซ้ำร่วมกับเจ้าหน้าที่สาธารณสุขจาก หน่วยบริการสาธารณสุขที่ดูแลรับผิดชอบโรงเรียน

3) ติดตามผู้ปกครองของเด็กที่พบว่า มีภาวะสายตาดัดปกติ เพื่อขออนุญาตส่งตัวเข้ารับการ ตรวจยืนยันผลโดยจักษุแพทย์



4) แจ้งผลการตรวจยืนยันจากจักษุแพทย์ ของโรงพยาบาลศูนย์โรงพยาบาลทั่วไปโรงพยาบาลชุมชน ที่มีหน่วย Refraction Unit ให้แก่ผู้ปกครอง รับทราบและนัดหมายเพื่อติดตามผลครั้งต่อไป

5) องค์กรปกครองส่วนท้องถิ่น (อปท.) ทำหน้าที่ สนับสนุนงบประมาณ ดำเนินโครงการ นำพาเด็กที่มีสายตาดัดปกติไปพบจักษุแพทย์ รับแว่นตา เพื่อตรวจยืนยันทดสอบแว่นสายตา 2 ครั้ง และตรวจติดตาม หลัง 6 เดือน 1 ครั้ง หรือการอบรมครู หรือร่วมจัดบริการ

1.6 ภาคเอกชน องค์กร

สนับสนุน แว่นสายตาสำหรับนักเรียน องค์กรภาคสังคม ฯลฯ โดยประสานงานกับหน่วยงาน ผู้เชี่ยวชาญ ด้านสาขาจักษุ จักษุแพทย์



2. บุคลากรที่มีส่วนร่วมในการดำเนินงาน

2.1 บุคลากรฝ่ายสาธารณสุข

2.1.1 ผู้ตรวจราชการกระทรวงสาธารณสุขทุกเขตสุขภาพ ผู้อำนวยการสำนักงานเขตสุขภาพ (COO) ประธานคณะกรรมการพัฒนาระบบบริการสุขภาพ (CSO) นายแพทย์สาธารณสุขจังหวัด ผู้อำนวยการศูนย์อนามัย สาธารณสุขอำเภอ ประธานคณะกรรมการพัฒนาระบบบริการสุขภาพ (Service Plan) สาขาตา ระดับเขต และจังหวัด ผู้อำนวยการโรงพยาบาลศูนย์ โรงพยาบาลทั่วไป โรงพยาบาลชุมชน

2.1.2 จักษุแพทย์ พยาบาลเวชปฏิบัติทางตาในโรงพยาบาลศูนย์ โรงพยาบาลทั่วไป โรงพยาบาลชุมชน

2.1.3 พยาบาลวิชาชีพและเจ้าหน้าที่สาธารณสุขในโรงพยาบาลส่งเสริมสุขภาพตำบล



2.2 บุคลากรฝ่ายการศึกษา

2.2.1 ศึกษาธิการจังหวัด ผู้อำนวยการสำนักงานเขตพื้นที่การศึกษา

2.2.2 ผู้อำนวยการโรงเรียน

2.2.3 ครูประจำชั้น ครูอนามัย

2.3 บุคลากรองค์กรปกครองส่วนท้องถิ่น

2.3.1 นายกองค้การบริหารส่วนตำบล นายกเทศมนตรี

2.3.2 ปลัดองค์การบริหารส่วนตำบล ปลัดเทศบาล

2.3.3 ผู้อำนวยการกองสาธารณสุขและสิ่งแวดล้อม

3. ระบบข้อมูลและการรายงานผล



3.1 ครูประจำชั้นเป็นผู้ตรวจคัดกรองและบันทึกผลการตรวจคัดกรองสายต่านักเรียนในรูปแบบไฟล์ที่กำหนด

3.2 กรณีพบสายตาดผิดปกติ

เจ้าหน้าที่สาธารณสุขในพื้นที่ (รพ.สต./PCU/รพช.) ตรวจซ้ำยืนยันและเป็นผู้บันทึก นำเข้าข้อมูลผลการตรวจคัดกรองสายต่านักเรียนในระบบ vision2020thailand.org เพื่อให้ได้รับการตรวจวินิจฉัยโดยจักษุแพทย์ โดยเร็ว พร้อมบันทึกใน HIS ของสถานบริการเพื่อส่งออกเป็น 43 แฟ้ม เข้าระบบ HDC - SH และเก็บเป็นข้อมูลไว้ใช้ประโยชน์ต่อไป

กรณีสายตาดปกติ

บันทึกใน HIS ของสถานบริการ เพื่อส่งออกเป็น 43 แฟ้ม เข้าระบบ HDC - SH (อนามัยโรงเรียน) <https://hdcservice.moph.go.th/hdc/>

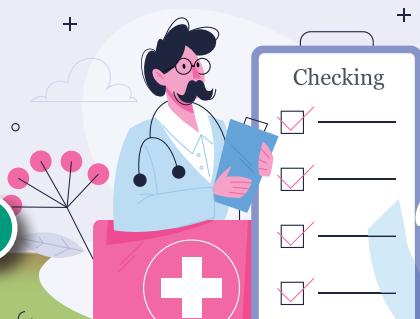
ทั้งระบบ vision2020thailand.org และ HDC - SH จะบูรณาการแลกเปลี่ยนข้อมูลกันทั้ง individual data และ summary data ซึ่งจะส่งผลให้ทั้ง 2 ระบบมีข้อมูลที่เท่ากัน

3.3 เมื่อตรวจวินิจฉัยแล้ว เจ้าหน้าที่ของโรงพยาบาลที่มีหน่วยตรวจตาจะลงบันทึกผลการตรวจวินิจฉัย พร้อมบันทึกค่าสายตา ลงในระบบ HIS ของสถานพยาบาลและระบบ vision2020thailand.org เพื่อส่งวัดแว่นสายตา ส่งให้หน่วยรับบริการตัดแว่น

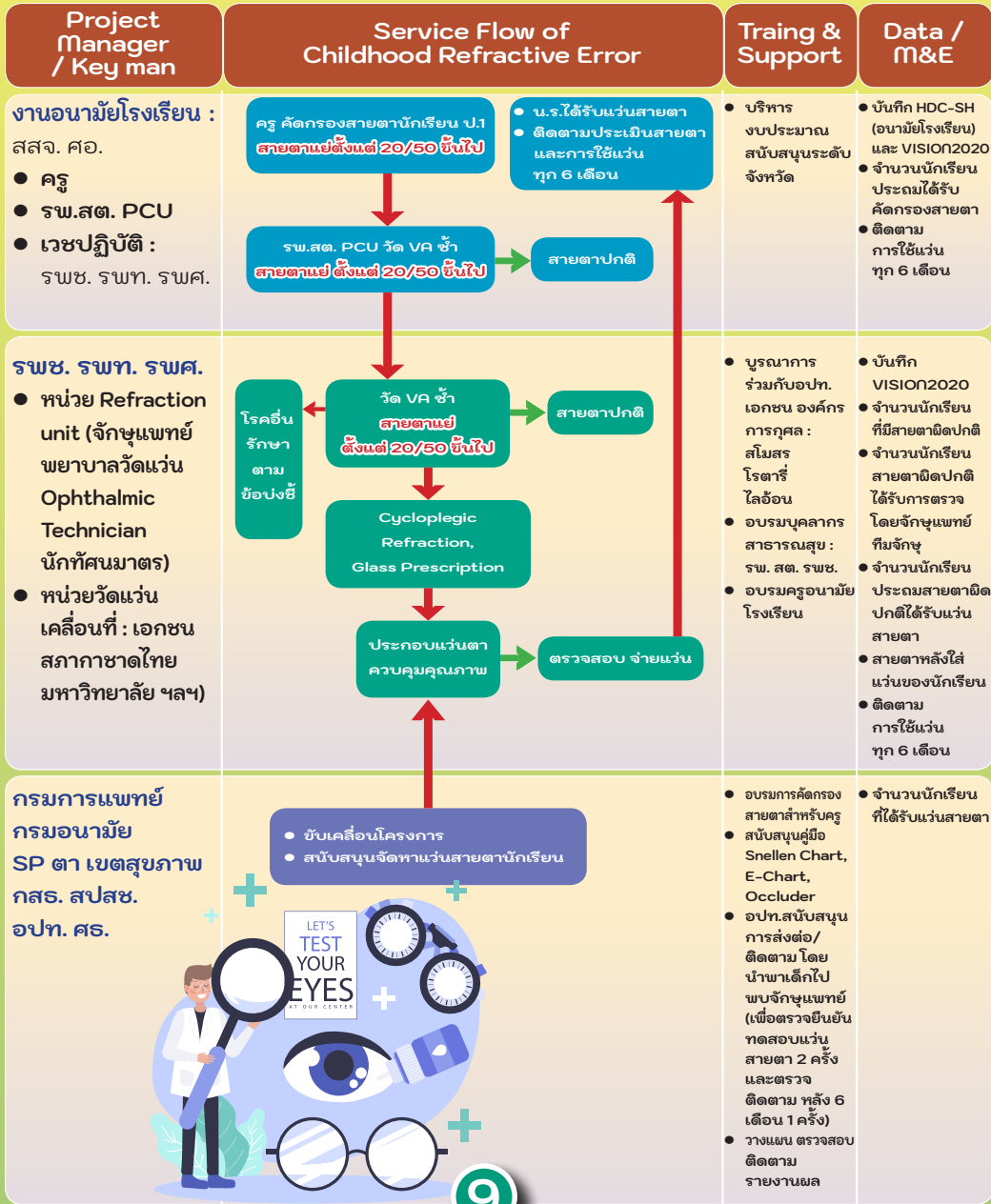
การกำกับ ติดตาม และประเมินผล

1. การเข้าถึงบริการตรวจคัดกรองของเด็กนักเรียนชั้นประถมศึกษาปีที่ 1
2. การเข้าถึงบริการตรวจวินิจฉัยยืนยันของเด็กที่มีผลคัดกรองภาวะสายตาดผิดปกติ
3. การเข้าถึงแว่นตาของเด็กที่ได้รับการวินิจฉัยว่ามีภาวะสายตาดผิดปกติ
4. โรงเรียนที่จัดให้มีการตรวจคัดกรองสายตา
5. การมีส่วนร่วมของท้องถิ่น
ในการสนับสนุนการส่งต่อ
การบริการคัดกรองและ
ที่เกี่ยวข้อง

8



4. แนวทางปฏิบัติในการคัดกรองสายตาและการแก้ไขปัญหาสายตาผิดปกติในนักเรียน



แนวทางปฏิบัติ ในการแก้ไขปัญหายาสายตาผิดปกติในนักเรียน ในโครงการเด็กไทยสายตาดี

1 แนวทางปฏิบัติในการแก้ไขปัญหายาสายตาผิดปกติในนักเรียน เน้นการคัดกรองสายตาเชิงรุกในเด็กนักเรียนชั้นประถมศึกษาปีที่ 1 เพื่อให้ได้รับการตรวจภาวะสายตาผิดปกติโดยผู้เชี่ยวชาญทางจักษุวิทยา และได้รับแว่นสายตาที่ถูกต้องโดยเฉพาะแว่นสายตาอันแรก ซึ่งจะส่งผลดี ต่อภาวะสายตาในอนาคต

2 กลุ่มเป้าหมาย คือ นักเรียนชั้นประถมศึกษาปีที่ 1 ทั่วประเทศ ได้รับการคัดกรองสายตาไม่น้อยกว่าร้อยละ 80 เด็กนักเรียนที่สายตาผิดปกติได้รับการตรวจโดยทีมจักษุ ไม่น้อยกว่าร้อยละ 60

3 ระยะเวลาเริ่มคัดกรองสายตา การตรวจสายตาที่ถูกต้อง และได้รับแว่นสายตาควรเสร็จสิ้นภายในภาคเรียนที่ 1 เพื่อติดตามผลการใช้แว่นสายตาในภาคเรียนที่ 2 อย่างมีประสิทธิภาพ

4 ครูประจำชั้นประถมศึกษาปีที่ 1 หรือครูอนามัย ดำเนินการคัดกรองสายตา นักเรียนในชั้นเรียนของตนเอง และตรวจคัดกรองซ้ำโดยเจ้าหน้าที่สาธารณสุขในรายที่พบภาวะสายตาผิดปกติ

5 ครูประจำชั้นประถมศึกษาปีที่ 1 หรือครูอนามัย ประสานงานกับผู้ปกครอง ของนักเรียนที่พบว่ามียาสายตาผิดปกติ เพื่อขออนุญาตส่งตัวเด็กเข้ารับ การตรวจยืนยันโดยจักษุแพทย์ที่โรงพยาบาลศูนย์ โรงพยาบาลทั่วไป โดยมีเจ้าหน้าที่สาธารณสุขในโรงพยาบาลชุมชน โรงพยาบาลส่งเสริมสุขภาพ ตำบลที่ดูแลโรงเรียน เป็นผู้ช่วยในการประสานงานเรื่องการส่งต่อ

6 จักษุแพทย์หรือนักทัศนมาตรที่โรงพยาบาลศูนย์ โรงพยาบาลทั่วไป โรงพยาบาลชุมชน ตรวจวินิจฉัยและวัดแว่นตาให้แก่เด็กที่มีภาวะสายตาสั้นผิดปกติ และสั่งตัดแว่นตาไปยังหน่วยรับตัดแว่นตา

7 โรงพยาบาลศูนย์ โรงพยาบาลทั่วไป โรงพยาบาลชุมชน ประสานงานกับโรงเรียน นักเรียน เพื่อจ่ายแว่นตาแก่เด็กที่มีภาวะสายตาสั้นผิดปกติ และติดตามผลต่อเนื่องในเด็กที่ได้รับแว่นสายตา

8 นักเรียนที่มีสายตาสั้นผิดปกติและได้รับแว่นสายตา ควรได้รับการตรวจสายตาซ้ำอย่างน้อยปีละ 1 ครั้ง

9 ดำเนินการคัดกรองอย่างต่อเนื่องทุกปี

10 ขอสนับสนุนอุปกรณ์การวัดสายตาต่างๆ สำหรับครูและเจ้าหน้าที่สาธารณสุขได้ที่กรมอนามัย

11 การบันทึกข้อมูลการคัดกรองผ่านระบบ HDC-SH (อนามัยโรงเรียน) การตรวจวินิจฉัย และการสั่งแว่นตาให้บันทึกและสั่งแว่นในระบบ www.vision2020thailand.org

12 หน่วยวัดแว่นเคลื่อนที่ คือ หน่วยวัดแว่นของหน่วยงานที่ไม่แสวงหากำไร เช่น สภากาชาดไทย หรือ หน่วยวัดแว่นเคลื่อนที่ขององค์กรการกุศล โดยผ่านการเห็นชอบและทำงานร่วมกันกับจากทีมจักษุแพทย์ในพื้นที่นั้น ๆ

13 กรณีนักเรียนชั้นประถมศึกษาปีที่ 2 ถึงประถมศึกษาปีที่ 6 ได้รับการตรวจคัดกรองสายตา พบว่า สายตาสั้นผิดปกติและได้รับการตรวจวินิจฉัยโดยจักษุแพทย์หรือทีมจักษุ และส่งต่อรับการวัดแว่นตัดแว่นสายตา และสนับสนุนแว่นสายตาให้กับนักเรียนเหล่านี้ด้วย

แนวทางการสนับสนุนขององค์กรปกครองส่วนท้องถิ่น (ใช้งบ กปท./อปท.)

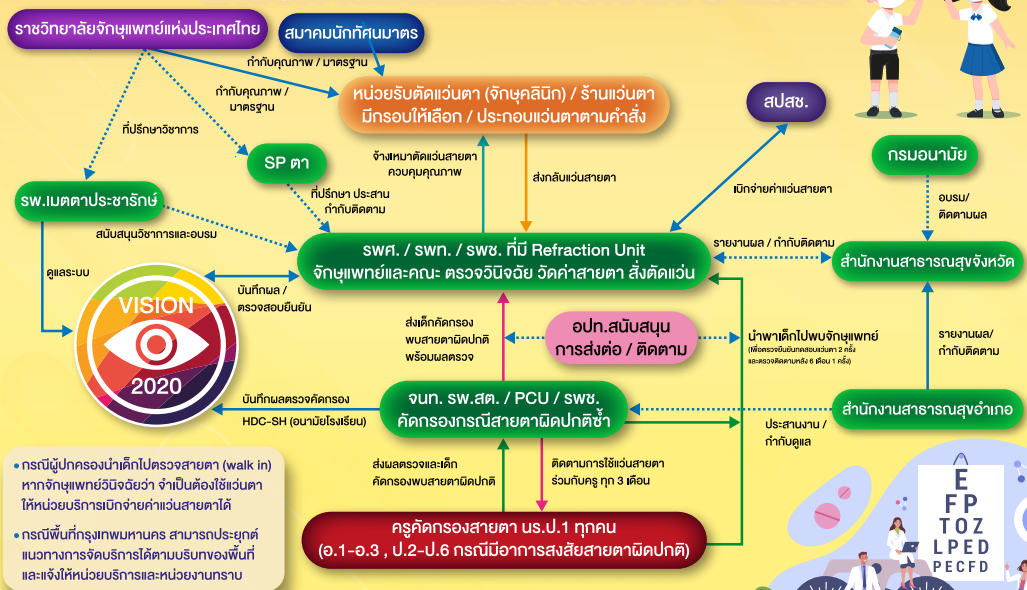
รูปแบบ	วิธีการ	หมายเหตุ
1. อปท.สนับสนุนโครงการเพื่อเป็นค่าใช้จ่ายในการเดินทาง (ส่งต่อ/ติดตาม) ไปพบจักษุแพทย์ โดยค่าแว่นตา หน่วยบริการ เบิกจาก สปสช.	<ul style="list-style-type: none"> ● ส่งเด็กที่คัดกรองผิดปกติพร้อมผลตรวจ ● นำพาเด็กไปพบจักษุแพทย์ เพื่อตรวจยืนยัน ทดสอบแว่นตา 2 ครั้ง และตรวจติดตามหลัง 6 เดือน 1 ครั้ง 	อาจให้ โรงเรียน/ศพด./รพ.สต./หน่วยบริการ เป็นผู้เสนอโครงการ หรือ อปท. อาจเขียนโครงการเอง
2. อปท. สนับสนุน ค่าดำเนินการ คัดกรอง และค่าใช้จ่ายในการเดินทาง (ส่งต่อ/ติดตาม) ไปพบจักษุแพทย์ โดยค่าแว่นตา หน่วยบริการ เบิกจาก สปสช.	<ul style="list-style-type: none"> ● คัดกรองเด็กในพื้นที่ ● ส่งเด็กที่คัดกรองผิดปกติพร้อมผลตรวจ ● นำพาเด็กไปพบจักษุแพทย์ เพื่อตรวจยืนยัน ทดสอบแว่นตา 2 ครั้ง และตรวจติดตามหลัง 6 เดือน 1 ครั้ง 	อาจให้ โรงเรียน/ศพด./รพ.สต. /หน่วยบริการเป็นผู้เสนอโครงการ หรือ อปท. อาจเขียนโครงการเองด้วย
3. อปท.ดำเนินการทั้งหมด ใช้งบ กปท หรือ อปท.	อปท.จัดทำโครงการเชิงรุกเปิดเสรีดำเนินการ คัดกรอง และจัดหาจักษุแพทย์ เข้าไปดำเนินการเชิงรุกในพื้นที่ และจัดหาแว่นตาจากร้านแว่นตา	<ul style="list-style-type: none"> ● อาจทับซ้อนในเรื่องของ กลุ่มเป้าหมาย ● ควรเป็น อปท. ขนาดใหญ่

หลักเกณฑ์ ขอบเขตบริการแว่นตา สำหรับเด็กที่มีภาวะสายตาสั้นผิดปกติ ปี 2566

1. วัตถุประสงค์	เพื่อเพิ่มการเข้าถึงบริการแว่นตา สำหรับเด็กที่มีภาวะสายตาสั้นผิดปกติ
2. กลุ่มเป้าหมาย	การคัดกรองเชิงรุก เน้นเด็กไทย ชั้นประถมศึกษาปีที่ 1 แต่หากตรวจพบหรือสงสัยสายตาสั้นผิดปกติในเด็กชั้นเรียนอื่น (ไม่เกิน ป.6) หรืออายุ 3 – 12 ปี สามารถรับแว่นตาได้
3. ขอบเขตบริการ	<ol style="list-style-type: none"> 3.1 เด็กนักเรียน ป.1 ทั่วประเทศ ได้รับการตรวจคัดกรองสายตาสั้นโดยครูและเจ้าหน้าที่สาธารณสุข กรณีเด็กชั้นเรียนอื่นที่ครูสังเกตหรือสงสัยมีสายตาสั้นผิดปกติ ให้ได้รับการตรวจคัดกรอง โดยเด็กที่มีสายตาสั้นผิดปกติ VA ตั้งแต่ 20/50 ขึ้นไป จะได้รับการส่งต่อเพื่อตรวจวินิจฉัยโดยจักษุแพทย์ 3.2 จักษุแพทย์ นักทัศนมาตร และพยาบาลเวชปฏิบัติทางตา ตรวจวินิจฉัยเด็กที่มีสายตาสั้นผิดปกติหรือมีความผิดปกติทางตาอื่นที่สามารถแก้ไขได้ด้วยแว่นตา วัดค่าสายตาสั้นและสั่งตัดแว่นตา 3.3 เด็กที่ได้รับการวินิจฉัยสายตาสั้นผิดปกติหรือมีความผิดปกติทางตาอื่น ได้รับแว่นตา และตรวจติดตามหลังใช้แว่น 6 เดือน 3.4 เด็กที่จำเป็นต้องใช้แว่นตา มีสิทธิได้รับแว่นตา คนละ 1 อันต่อปี 3.5 กรณีที่ผู้ปกครองสังเกตหรือสงสัยเด็กมีสายตาสั้นผิดปกติ สามารถเข้ารับบริการตรวจคัดกรองและวินิจฉัยที่หน่วยบริการ (Walk-in) หากวินิจฉัยสายตาสั้นผิดปกติ สามารถรับแว่นตาได้
4. ค่าบริการ	เป็นค่าใช้จ่ายสำหรับ เลนส์ กรอบแว่น รวมอุปกรณ์และค่าประกอบ อัตรา 600 บาท/คน



เส้นทางการจัดบริการแว่นสายตานักเรียน โครงการเด็กไทยสายตาดี ปี 2566



- กรณีผู้ปกครองนำเด็กไปตรวจสายตา (walk in) หากจักษุแพทย์วินิจฉัยว่า จำเป็นต้องใช้แว่นตา ให้หน่วยบริการเบิกจ่ายค่าแว่นสายตาได้
- กรณีพื้นที่กรุงเทพมหานคร สามารถประยุกต์แนวทางจัดการโรคตามบริบทของพื้นที่ และแจ้งให้หน่วยบริการและหน่วยงานทราบ



เงื่อนไขการจ่ายชดเชยแว่นตาสำหรับเด็กที่มีสายตาผิดปกติ

รายการ	หลักเกณฑ์และอัตราการจ่ายค่าบริการ
1. กลุ่มเป้าหมาย	เด็กไทยทุกคน อายุ 3 – 12 ปี หรือ เด็กอนุบาล 1 – นักเรียนชั้นประถมศึกษาปีที่ 6
2. บริการแว่นตาสำหรับเด็ก ที่มีสายตาผิดปกติ	เป็นบริการแว่นตาสำหรับเด็กที่มีสายตาผิดปกติ โดยการตรวจคัดกรอง วินิจฉัย ให้แว่นตาสำหรับเด็ก
3. หน่วยบริการ	หน่วยบริการในระบบหลักประกันสุขภาพแห่งชาติ ที่สามารถให้บริการแว่นตาสำหรับเด็กที่มีสายตาผิดปกติ โดยให้บริการ ดังนี้ 1. การตรวจคัดกรองในเด็กนักเรียน 2. การตรวจวินิจฉัย วัดค่าสายตาและสั่งตัดแว่นตาโดยจักษุแพทย์ นักทัศนมาตร และพยาบาลเวชปฏิบัติทางตา 3. การตรวจติดตามหลังจากได้รับแว่นตาครบ 6 เดือน
4. หลักเกณฑ์และอัตราการจ่ายค่าบริการ	สำหรับการจัดบริการสาธารณสุข เป็น ค่าเลนส์ ค่ากรอบแว่น รวมอุปกรณ์และค่าประกอบแว่นตา โดยอิงตามการใช้เลนส์ตามรายการและอัตรา ดังนี้ 1. เลนส์สายตาผิดปกติทั่วไป (Stock lens) ใช้สำหรับเด็กที่มีค่าสายตา ช่วง -6.0 ถึง +6.0 หรือ สายตาเอียงไม่เกิน -2.0 D จ่ายแบบเหมาจ่ายในอัตราอันละ 600 บาทต่อคนต่อปี 2. เลนส์สายตาผิดปกติที่ต้องสั่งตัดพิเศษ (Lab lens) ใช้สำหรับเด็กที่มีค่าสายตาผิดปกติ ที่มีกำลังเลนส์เกินช่วงเลนส์สายตาผิดปกติทั่วไป (ข้อ 1) หรือมีปัญหาความผิดปกติทางตาอื่นที่สามารถแก้ไขได้ด้วยแว่นตา จ่ายแบบเหมาจ่ายในอัตราอันละ 600 บาทต่อคนต่อปี
5. การบริหารการจ่าย	1. หน่วยบริการที่ขึ้นทะเบียนกับ สปสช.เขต 1-12 ประมวลผลการจ่ายผ่านระบบ e-Claim Seamless ทุก 15 วัน 2. หน่วยบริการที่ขึ้นทะเบียนกับ สปสช.เขต 13 ประมวลผลการจ่ายผ่านระบบ KTB ทุก ทุก 15 วัน
6. วิธีการเบิก	1. สปสช.เขต 1-12 : โปรแกรม e-Claim ของ สปสช. (http://eclaim.nhso.go.th) 2. สปสช. เขต 13 : โปรแกรม Krungthai Digital Health Platform ผ่าน Application เป้าตั้ง (Health Wallet)/ Hospital Portal ทาง Website KTB https://www.healthplatform.krungthai.com

จัดทำโดย

กรมอนามัย สำนักส่งเสริมสุขภาพ

สำนักงานหลักประกันสุขภาพแห่งชาติ (สปสช.)

คณะกรรมการพัฒนาระบบบริการสุขภาพ (Service Plan) สาขาตา

ราชวิทยาลัยจักษุแพทย์แห่งประเทศไทย

กรมการแพทย์ (โรงพยาบาลเมตตาประชารักษ์ (วัดไร่ขิง))